

**Domov pro seniory v Bílovci, Opavská 600/45, Bílovec**  
**Odlehčovací služby, Opavská 600/45, Bílovec**  
**Osobní asistence, 17. listopadu 373/36, Bílovec**  
**Dům s pečovatelskou službou, 17. listopadu 373/36, Bílovec**

# **Zpráva organizační složky** **2022**



# Obsah

<b>Úvodní slovo .....</b>	<b>2</b>
<b>I. Domov pro seniory v Bílovci.....</b>	<b>3</b>
1. Klienti domova pro seniory k 31. 12. 2022 .....	4
2. Personální zajištění služby k 31. 12. 2022 .....	5
3. Ekonomické ukazatele k 31. 12. 2022 .....	6
Hospodaření Domova pro seniory v roce 2022.....	7
<b>II. OSOBNÍ ASISTENCE.....</b>	<b>11</b>
1. Klienti osobní asistence k 31. 12. 2022 .....	11
2. Personální zajištění služby k 31. 12. 2022 .....	13
3. Ekonomické ukazatele k 31. 12. 2022 .....	13
Hospodaření služby Osobní asistence v roce 2022 .....	14
<b>III. ODLEHČOVACÍ SLUŽBY.....</b>	<b>17</b>
1. Klienti odlehčovacích služeb v roce 2022 .....	17
2. Personální zajištění služby k 31. 12. 2022 .....	18
3. Ekonomické ukazatele k 31. 12. 2022 .....	19
Hospodaření Odlehčovacích služeb v roce 2022.....	20
<b>IV. Provozování služeb pro rodinu a domácnost .....</b>	<b>22</b>
1. Klienti provozování služeb pro rodinu a domácnost k 31. 12. 2022 .....	23
2. Nájemníci Domu s pečovatelskou službou v Bílovci k 31. 12. 2022 .....	24
3. Personální zajištění služeb pro rodinu a domácnost a Domu s pečovatelskou službou v Bílovci .	24
4. Ekonomické ukazatele k 31. 12. 2022 .....	25
Hospodaření Domu s pečovatelskou službou v Bílovci včetně provozování služeb pro rodinu a domácnost za rok 2022 .....	25
<b>PŘEHLED CELKOVÉHO HOSPODAŘENÍ .....</b>	<b>29</b>

# ÚVODNÍ SLOVO

Vážení,

dovolte mi, abych Vám opět po roce předložila výroční zprávu o činnosti organizační složky Sociálního zařízení města Bílovce, a to za rok 2022.

Organizační složku s názvem Sociální zařízení města Bílovce zřídilo usnesením č. S/13/30 Zastupitelstvo města Bílovce dne 27. 2. 2001 s účinností od 1. 3. 2001. Hlavním účelem a předmětem činnosti organizační složky je poskytování sociálních služeb podle zákona o sociálních službách č. 108/2006 Sb., a to služeb sociální péče – domov pro seniory, osobní asistence a odlehčovacích služeb. Na tyto registrované sociální služby byla pro rok 2022 poskytnuta účelová dotace v celkové výši 4 999 000,- Kč, která byla „**Financována z rozpočtu Moravskoslezského kraje.**“



Vedle tří registrovaných sociálních služeb je součástí organizační složky také provozování služeb pro rodinu a domácnost na základě živnostenského listu a správa Domu s pečovatelskou službou, na ulici 17. listopadu 373/36 v Bílovci.

Zpravodaj i všechny potřebné informace o činnosti organizační složky jsou dostupné na webových stránkách Sociálního zařízení města Bílovce [www.dsbilovec.cz](http://www.dsbilovec.cz).

V roce 2022 byla činnost organizační složky stejně jako v roce 2021 ovlivněna epidemiologickou situací v souvislosti s šířením nákazy COVID-19. Nákaza přímo zasáhla nejen klienty domova pro seniory, osobní asistence, ale také zaměstnance a nájemníky Domu s pečovatelskou službou v Bílovci.

Opakovaný boj s šířením nákazy COVID-19, znamenal velkou fyzickou, a také psychickou zátěž nás všech. Situace rovněž vyžadovala výrazné omezení sociálních kontaktů. Činnost organizační složky se zaměřila mimo poskytování péče také na řešení nákazy mezi klienty, nájemníky a příjemci služeb. Velký důraz byl také kladen na mimořádná a preventivní opatření, dezinfekci vnitřních prostor apod. Služby byly část roku 2022 omezeny na zajišťování nezbytných úkonů s důrazem na předcházení vzniku nákazy případně šíření nákazy.

Touto cestou bych ráda poděkovala všem zaměstnancům organizační složky za obětavou a náročnou práci, za empatii při výkonu jejich nelehké práce a pevně věřím, že i v roce 2023 budou nadále lidmi na svém místě.

Poděkování patří také městu Bílovec zřizovateli sociálních služeb za jeho vstřícný přístup a podporu. Klientům, rodinným příslušníkům a přátelům za podporu a otevřenou spolupráci. Poděkování patří rovněž sponzorům i všem ostatním za pomoc, ať je jakákoliv.

S přáním pevného zdraví děkuji všem za projevenou důvěru a za vše, čeho se nám v uplynulém roce dostalo.

Přeji nám hodně úspěchů v naší společné práci v roce 2023.

Bc. Vlasta Szotkowská  
vedoucí organizační složky  
Sociální zařízení města Bílovce

# I. DOMOV PRO SENIORY V BÍLOVCI

Domov pro seniory v Bílovci poskytuje své služby již od května roku 1993. Služba je poskytována seniorům ve věku 65 let a výše, kteří potřebují celodenní individuální péči a podporu, kterou si nemohou zajistit ve svém přirozeném prostředí sami, prostřednictvím terénní sociální služby ani s pomocí svých blízkých.

Obslužná a ošetrovatelská péče je poskytována 24 hodin denně. Množství a rozsah jednotlivých služeb je klientům poskytováno dle jejich potřeb, a to po vzájemné dohodě klienta a poskytovatele. Mezi poskytované služby patří ubytování, úklid, strava, praní a žehlení, podpora při hygieně a pohybu, volnočasové aktivity, doprovod k lékaři aj. Pokud si klient přeje, jsou mu poskytnuty fakultativní služby (kadeřník, kosmetička, pedikúra, doprava, tisk, aj.).

Pro klienty domova pro seniory i jejich přátelé či rodinné příslušníky jsou po celý rok připravovány akce, kterých se mohou společně účastnit a zpříjemnit si tak podzim svého života.

Domov pro seniory v Bílovci vyvíjí veškerou aktivitu s cílem poskytovat kvalitní péči na vysoké úrovni. Péče se zaměřuje na jednotlivého klienta s důrazem na jeho osobnost s cílem zajistit spokojený, důstojný a plnohodnotný život v útulném, domácím prostředí s možností mnoha pozitivních prožitků. Důkazem vysoké kvality poskytované péče je i získaný certifikát „Pracoviště bazální stimulace“, jejímž hrdým nositelem je Domov pro seniory v Bílovci již od roku 2016 a na dalších pět let byl obhájěn v roce 2020, kdy v zařízení proběhla supervize pod vedením PhDr. Karolíny Maloň Friedlové, PhD.

Koncept se zaměřuje na poskytování vhodných podnětů pro psychomotorický vývoj člověka, stimuluje vnímání, komunikaci a hybnost. Výchozími předpoklady pro strukturu péče je práce s biografií člověka, jeho rituály a jeho životními potřebami. Využívá vše, co se dá využít z dřívějšího běžného života člověka – jeho každodenní zvyky, potřeby, zájmy, oblíbená jídla, ale také např. neoblíbené činnosti, jídla, situace, které jsou následně minimalizovány. Tím, že je pracovník seznámen s životní situací jedince, může mu vytvořit prostředí, které je pro něj přátelské, vstřícné a plynuleji navazuje na jeho život před nástupem do domova pro seniory.

Stejně jako v minulých letech neustále pracujeme s metodou bazální stimulace, která má významný vliv na kvalitu života klientů v našem zařízení. Klienti společně se zaměstnanci vytváří podnětné prostředí jak na pokojích klientů, tak ve společných prostorách.

## 1. Klienti domova pro seniory k 31. 12. 2022

Celková kapacita domova pro seniory je 30 klientů. K 31. 12. 2022 byl počet klientů 29, z toho 4 muži a 25 žen. V roce 2022 byla průměrná obloženost lůžek 98,54 %.

**Tabulka č. 1 Počet přijatých, zemřelých a odchozích klientů v roce 2022**

Klienti	Počet klientů
Přijatí klienti	13
Zemřelí klienti	11
Odchozí klienti	2

V roce 2022 bylo do domova pro seniory přijato 13 klientů (2 muži a 11 žen), 11 klientů (2 muži a 9 žen) zemřelo a 2 klienti (1 muž a 1 žena) odešli. Jedenáct z třinácti klientů, kteří byli do domova pro seniory přijati, byli občané Bílovce a jeho částí, zbylí dva občané měli trvalý pobyt v obci Slatina. Po nástupu do domova pro seniory byl těmto klientům změněn trvalý pobyt do Bílovce.

Domov pro seniory disponuje deseti jednolůžkovými pokoji a rovněž deseti dvoulůžkovými pokoji. Do jednotlivých pokojů jsou klienti umísťováni podle pohlaví. V případě, že se jedná o manželský nebo partnerský pár, je-li to v možnostech zařízení, jsou tito klienti umístěni na společný dvoulůžkový pokoj.

V roce 2022 byla více než polovina klientů domova pro seniory starší 86 let a devatenáct klientů oslavilo devadesát a více let. Nejstaršími obyvateli domova pro seniory k 31. 12. 2022 byly dvě 98leté klientky. Průměrný věk klientů nepatrně klesl na hodnotu 86,5 let.

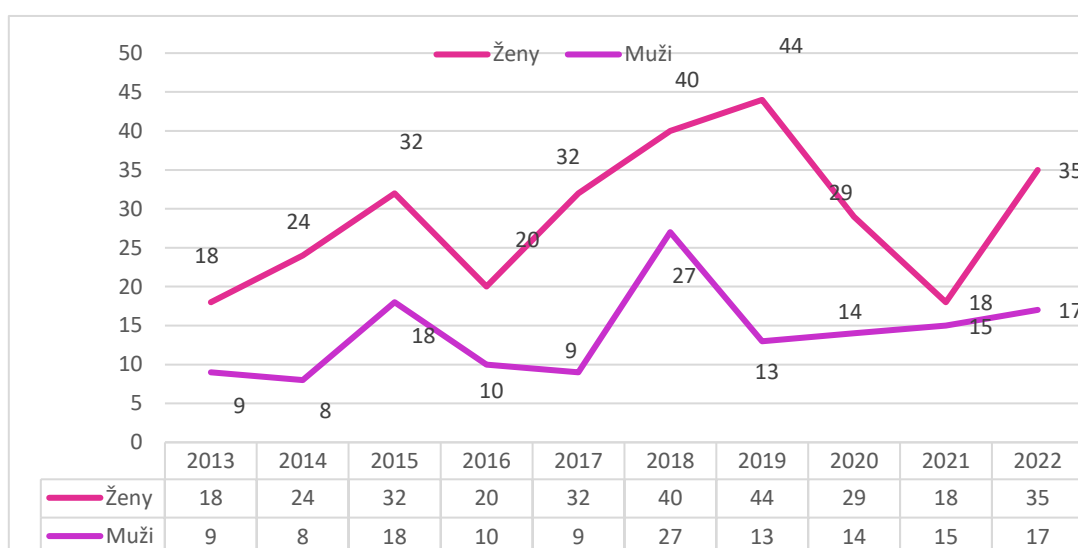
**Tabulka č. 2 Počet přijatých žádostí k 31. 12. 2022**

Žadatelé	Počet žadatelů
Žadatelé muži	17
Žadatelé ženy	35
<b>CELKEM</b>	<b>52</b>

V průběhu roku 2022 bylo evidováno 52 nových žádostí o umístění do domova pro seniory. V roce 2022 byly dvě třetiny (35) přijatých žádostí od žadatelů – žen a zbylá jedna třetina (17) žádostí od žadatelů – mužů.

Z celkového počtu 52 přijatých žádostí o umístění v roce 2022 bylo do evidence zařazeno 21 žadatelů a z nich bylo v témže roce do domova pro seniory umístěno 6 žadatelů, všichni žadatelé měli trvalý pobyt ve městě Bílovci.

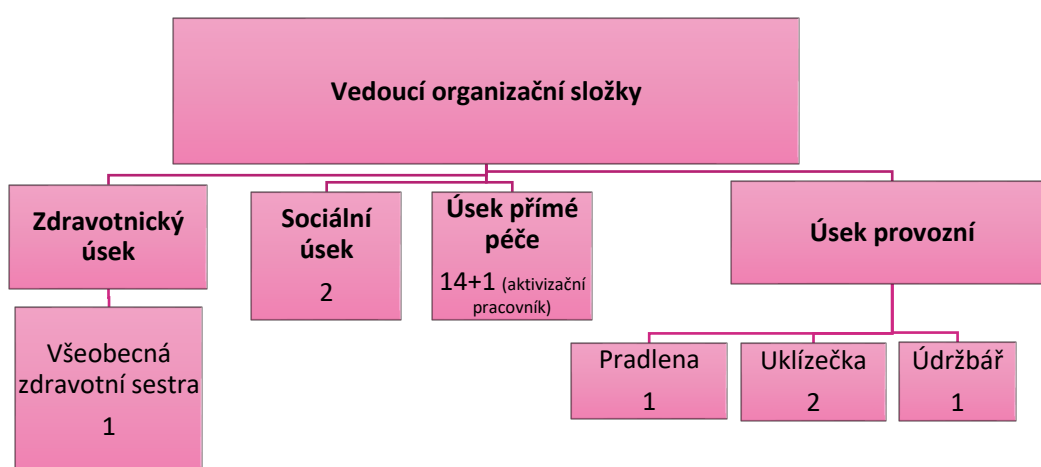
**Graf č. 1 a tabulka č. 3 Vývoj počtu přijatých žádostí v letech 2013–2022**



Epidemiologická situace v roce 2022 měla vliv na počet přijatých žádostí. Ve sledovaném období 2013–2022 se pohybuje celkový počet přijatých žádostí na průměrné hodnotě 43 přijatých žádostí za rok. Ženy jako žadatelky o přijetí do domova pro seniory podaly nejvíce žádostí v roce 2019, pokles v roce 2020 a také 2021 na 18 žádostí přičítáme epidemiologické situaci. V případě žadatelů mužů se počet podaných žádostí ve sledovaném období pohybuje s výjimkou roku 2015 a 2018 v rozmezí od 6 do 15 podaných žádostí za rok. V roce 2022 zaznamenáváme opět nárůst počtu přijatých žádostí. Ženy žadatelky podaly téměř dvojnásobný počet žádostí než v roce 2021.

## 2. Personální zajištění služby k 31. 12. 2022

**Graf č. 2 Organizační struktura Domova pro seniory v Bílovci k 31. 12. 2022**



Provoz domova pro seniory k 31. 12. 2022 zajišťovalo 23 zaměstnanců v hlavním pracovním poměru. Všeobecná zdravotní sestra, sociální pracovníci, pracovníci přímé péče a provozní

zaměstnanci pracovali ve službě domov pro seniory na 0,9 pracovního úvazku. Vedoucí organizační složky zajišťovala provoz domova pro seniory na 0,7 pracovního úvazku, jedna sociální pracovníce na 0,25 a aktivizační pracovníce na 0,65 úvazku. Jeden zaměstnanec vykonával práci metodika na 0,1 pracovního úvazku a současně práci pracovníka v přímé péči na 0,8 pracovního úvazku. Zároveň s uvedenými zaměstnanci pracovali na dohodu o práci konané mimo pracovní poměr tři pracovníci v sociálních službách.

K 31. 12. 2022 tedy pracovalo v domově pro seniory celkem 26 zaměstnanců, z toho 23 na hlavní pracovní poměr a 3 na dohodu o práci konané mimo pracovní poměr.

### 3. Ekonomické ukazatele k 31. 12. 2022

**Tabulka č. 4 Úhrada za pobyt a stravu k 31. 12. 2022**

<b>Pobyt</b>	Úhrada za den v Kč	Úhrada za měsíc* v Kč	<b>Strava</b>	Úhrada za den v Kč	Úhrada za měsíc* v Kč
<b>Jednolůžkový pokoj</b>	250	7 750	<b>Snídaně</b>	35	1 085
			<b>Oběd</b>	88	2 728
			<b>Svačina</b>	27	837
<b>Dvoulůžkový pokoj</b>	230	7 130	<b>Večeře</b>	40	1 240
			<b>CELKEM</b>	<b>190</b>	<b>5 890</b>

\*Částka je vypočtena za 31 dní.

Klient v domově pro seniory hradí ubytování, stravu a poskytnutou péči. Výše úhrady za pobyt a stravu je stanovena na základě zákona o sociálních službách č. 108/2006 Sb. a jeho prováděcí vyhlášky, který stanoví maximální výši těchto úhrad. Úhrada za ubytování je stanovena rozdílně podle počtu lůžek na pokojích klientů. Od května 2017 nabízí zrekonstruovaný a zmodernizovaný domov pro seniory klientům jednolůžkové a dvoulůžkové pokoje.

Klient se může rozhodnout, zda bude odebírat celodenní stravu poskytovanou v domově pro seniory za úhradu. V roce 2022 všichni klienti odebírali stravu poskytovanou domovem pro seniory ve složení snídaně, oběd a večeře. Naprostá většina klientů odebírala také svačiny. Úhrada za poskytnutou péči je hrazena ve výši přiznaného příspěvku na péči jednotlivým klientům. V roce 2022 pobírali příspěvek na péči všichni klienti domova pro seniory.

Maximální úhrada za pobyt a stravu se podle zákona stanoví tak, že po zaplacení úhrady musí klientovi zůstat nejméně 15 % příjmu (důchodu). V případě, že klient není schopen zaplatit celou úhradu, doplácí za něj do plné výše zpravidla jeho příbuzní. Pokud nemá klient příbuzné, nebo se příbuzní na úhradě nepodílí, doplácí Sociální zařízení města Bílovice.

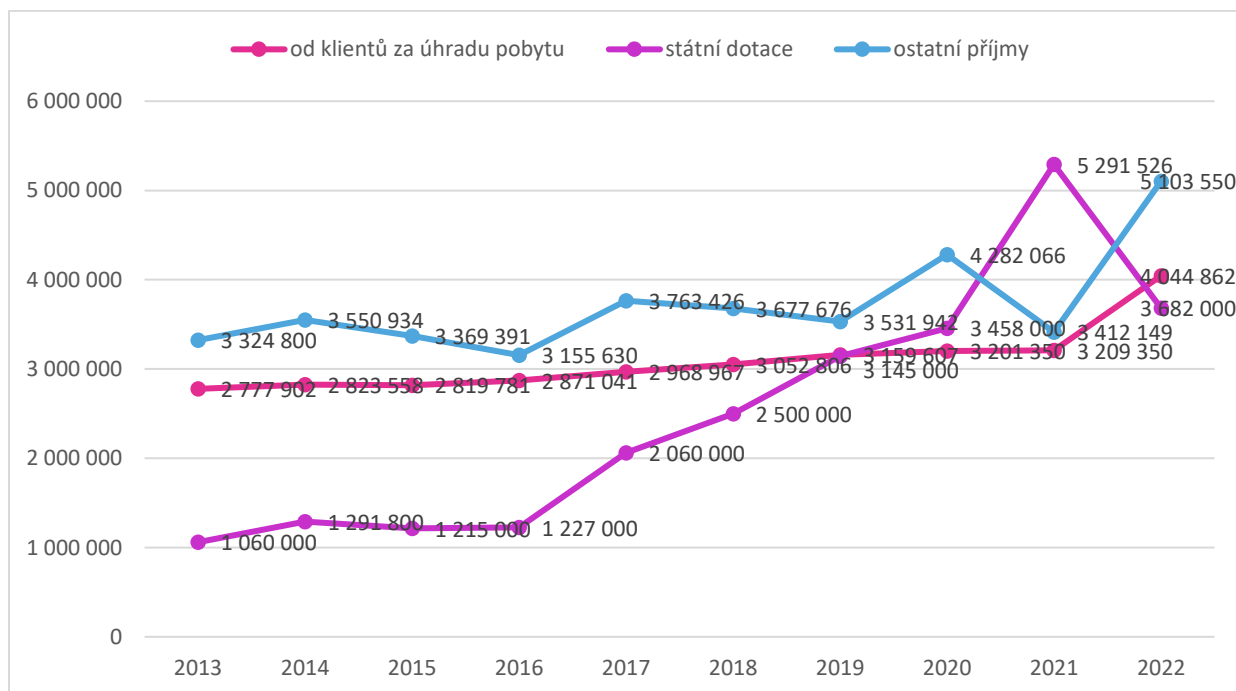
## Hospodaření Domova pro seniory v roce 2022

Tabulka č. 5 Příjmy v roce 2022

Příjmy	Částka v Kč
Úhrada pobytu a stravy	4 044 862
Státní dotace	3 682 000
Ostatní příjmy	5 103 550
<b>CELKEM</b>	<b>12 830 412</b>

Příjmy v roce 2022 činily celkem 12 830 412,- Kč. Z toho příjmy od klientů za úhradu pobytu a stravy činí 32 (31,5) %, státní dotace představují 29 (28,7) % a ostatní příjmy (zahrnující příspěvek na péči, fakultativní služby, příspěvek obcí, dary) 39 (39,8) % celkových příjmů domova pro seniory.

Graf č. 3 Vývoj výše příjmů v letech 2013–2022



Celkové příjmy domova pro seniory dosáhly v roce 2022 za celé sledované období nejvyšší hodnoty a to 12 830 412,- Kč. Oproti roku 2021 vzrostly v roce 2022 celkové příjmy o více než 900 000,- Kč. Rozdíl v příjmech na začátku a konci sledovaného období je více než 5 500 000,- Kč.

Příjmy z úhrad klientů se od roku 2013 do roku 2022 zvýšily o více než 1 200 000,- Kč.

K výraznějšímu zvýšení příjmů z úhrad klientů v roce 2022 došlo z důvodu nárůstu inflace a zvýšení cen potravin a energií, na což bylo nutné reagovat zvýšením cen za úhradu pobytu a stravy.



V roce 2014 zaznamenáváme zvýšení příjmu ze státní dotace, které se oproti roku 2013 zvýšily o více než 230 000,- Kč. Znovu však došlo k poklesu v roce 2015, a to o 76 800,- Kč oproti roku 2014. Od roku 2016 dochází k postupnému zvyšování dotace až na hodnotu 3 458 000,- Kč v roce 2020, což je o 2 231 000,- Kč více než v roce 2016. V roce 2021 se zvýšily dotace o více než 1 800 000,- Kč. Jedním z důvodů výrazného navýšení byly dotace na mimořádné finanční ohodnocení zaměstnanců v sociálních službách v souvislosti s epidemií COVID-19.

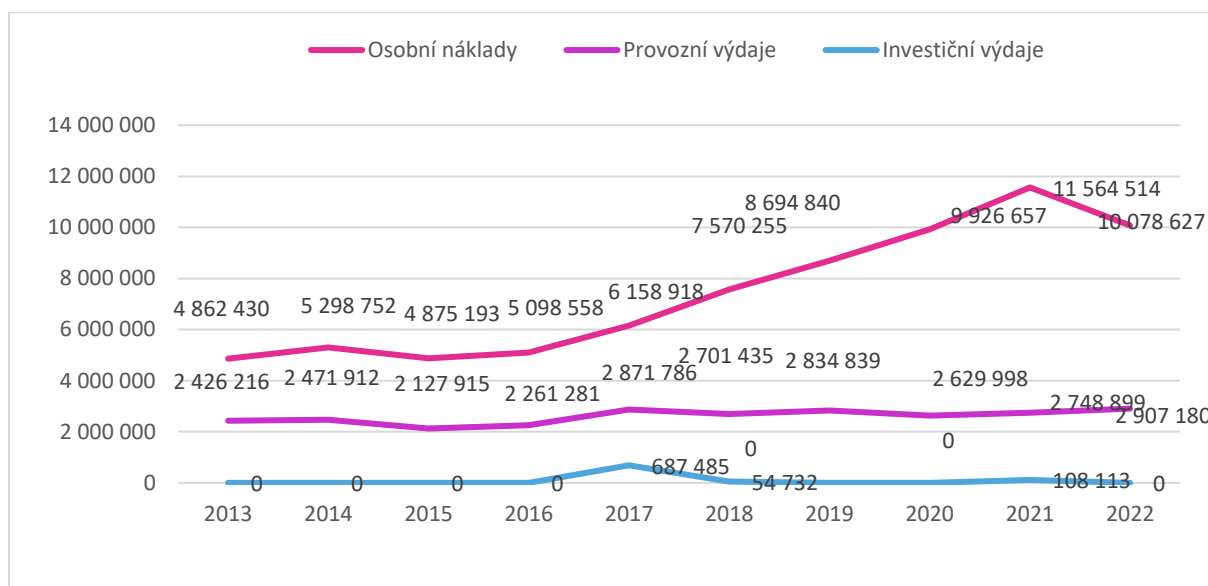
V položce „*Ostatní příjmy*“, kde tvoří největší položku příspěvky na péči klientů, celková výše v roce 2014 vzrostla oproti roku 2013 rovněž o více než 200 000,- Kč, ale znovu obdobně jako státní dotace došlo v roce 2015 k poklesu ostatních příjmů oproti roku 2014, a to o 181 543,- Kč a v roce 2016 o dalších 213 761,- Kč. V roce 2017 sledujeme jejich nárůst o více než 600 000,- Kč oproti roku 2016. V roce 2018 dochází k mírnému poklesu o 85 750,- Kč oproti roku 2017 a v roce 2019 k poklesu o dalších 145 734,- Kč. V roce 2020 dochází k nárůstu a to o 750 124,-Kč. V roce 2021 dochází opět k poklesu příjmů o více jak 869 000,- Kč. Od ledna 2022 dochází k navýšení příspěvků na péči ve třetím a čtvrtém stupni u dospělých osob. Z důvodu převyšujícího počtu klientů s přiznaným příspěvkem právě ve třetím a čtvrtém stupni, se také v této položce výrazně zvýšil příjem, a to o více než 1 600 000,- Kč.

#### **Tabulka č. 6 Výdaje v roce 2022**

<b>Výdaje</b>	<b>Částka v Kč</b>
<b>Osobní náklady</b>	10 078 627
<b>Provozní výdaje</b>	2 907 180
<b>Dary</b>	7 047
<b>CELKEM</b>	<b>12 992 854</b>

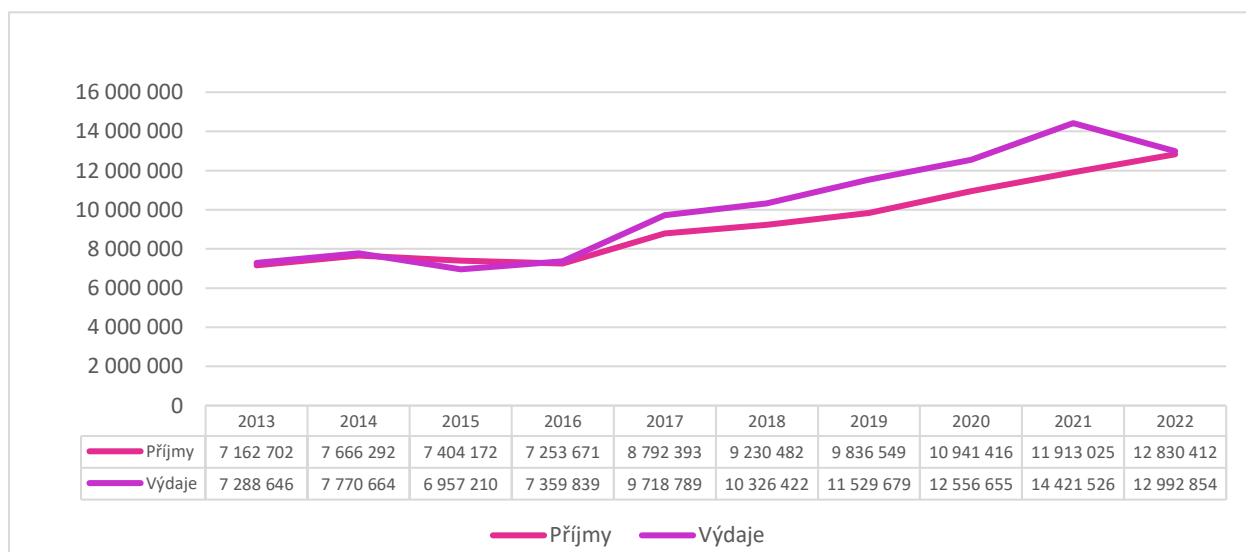
Výdaje v roce 2022 dosahují částky 12 992 854,- Kč. Osobní náklady (platy a odvody) tvoří téměř 78 % celkových výdajů a dosahují částky 10 078 627,- Kč. Provozní výdaje, které zahrnují např. náklady na plyn, elektrickou energii, vodné, nákup stravy pro klienty, představují 22 % celkových výdajů, a to 2 907 180,- Kč. Byly také využity dary, které byly spojené s poděkováním za péči o rodinné příslušníky ve výši 7 047,- Kč.

**Graf č. 4 Vývoj výše výdajů v letech 2013–2022**



V roce 2021 byly celkové náklady domova pro seniory na nejvyšší úrovni za celé sledované období, a to ve výši 14 421 526,- Kč, což je o 1 864 871,- Kč více než tomu bylo v roce 2020. Jedním z důvodů je nárůst osobních nákladů v důsledku nařízení vlády, kterým se mění platové poměry zaměstnanců ve veřejných službách a správě. V roce 2022 došlo ke snížení osobních nákladů, z důvodu nevyplácení odměn zaměstnancům v rámci dotace COVID-19. V následujících letech můžeme předpokládat nárůst provozních výdajů z důvodu zvýšení nákladů na energie vlivem vyšších zálohových plateb.

**Graf č. 5 a tabulka č. 7 Srovnání hospodaření Domova pro seniory v Bílovci v letech 2013 - 2022**



Město Bílovec se podílí na financování sociální služby domov pro seniory v roce 2022 v celkové výši 162 442,- Kč.

## Tabulka č. 8 Provozní ztráta v roce 2022

Název položky	Částka v Kč
Příjmy bez státní dotace	9 138 412
Výdaje bez investičních akcí	12 992 854
<b>Rozdíl (oprávněná provozní ztráta)</b>	<b>- 3 854 442</b>

<b>Ztráta ve výši 30 % z rozdílu mezi výdajem a příjmem v Kč</b>	<b>1 156 332</b>
<b>Podíl města Bílovice při 30 klientech v Kč</b>	<b>1 156 332</b>

Z realizace služby domova pro seniory vzniká provozní ztráta, která je způsobena především rozdílem mezi „maximální výší úhrady klienta za poskytnuté služby“ stanovenou vyhláškou č. 505/2006 Sb., kterou se provádí zákon o sociálních službách a „skutečnými náklady“.

Střednědobý plán sociálních služeb Moravskoslezského kraje na léta 2021-2023 (Podmínky financování sociálních služeb) požaduje úhradu **30 % oprávněných provozních ztrát** ze zdrojů obce, jejichž občané jsou klienty sociálních služeb, tj. Domova pro seniory v Bílovci. V roce 2022 došlo úpravou vyhlášky č. 505/2006 Sb., kterou se provádí zákon o sociálních službách k navýšení úhrady klienta za pobyt a stravu. Vzhledem k této možnosti došlo v průběhu roku 2022 k navýšení úhrady klienta za pobyt a stravu a to dvakrát, což mělo vliv na snížení příspěvku města Bílovec, který činil 162 442,- Kč.

Neúčast obce jejichž občan je klientem sociální služby na spolufinancování sociální služby představuje značné riziko výrazného snížení nebo ukončení poskytování dotace z rozpočtu územního samosprávného celku – Moravskoslezského kraje a ohrožení poskytování této služby potřebným občanům.



*Aktivizace – bubnování 2022*

## II. OSOBNÍ ASISTENCE

Služba osobní asistence v Bílovci je sociální službou, která vzešla z komunitního plánování města a byla registrována 1. 7. 2009.

Služba je určena osobám, které potřebují pomoc s péčí o vlastní osobu a s každodenními běžnými úkony, které si ze zdravotních důvodů nemohou sami zabezpečit. Výhodou osobní asistence je možnost setrvat v domácím prostředí, kam osobní asistent dochází a dle individuální potřeby klienta je domluvena spolupráce. Služba je určena zejména seniorům a zdravotně postiženým osobám a byla k 31. 12. 2016 poskytována pouze ve městě Bílovci. V roce 2017 došlo v reakci na poptávku po službě k rozšíření služby osobní asistence do místních částí města Bílovce a do sousedních obcí Tísek a Velké Albrechtice.

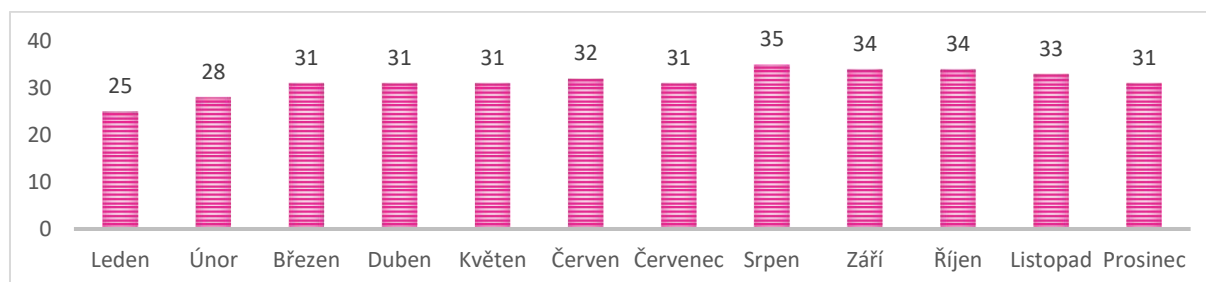
Činnosti, které osobní asistent poskytuje, se odvíjí od individuálních potřeb klienta a jsou dány vyhláškou č. 505/2006 Sb., kterou se provádějí některá ustanovení zákona o sociálních službách. Jedná se zejména o pomoc při zvládnutí běžných úkonů péče o vlastní osobu, při hygieně, při zajištění stravy, při zajištění chodu domácnosti. Osobní asistent provádí také výchovné, vzdělávací a aktivizační činnosti jako je pomoc s nácvikem a upevňováním motorických dovedností, pomoc při vyřizování běžných záležitostí klienta.

Osobní asistence nenahrazuje veřejně dostupné služby (např. mytí oken, vymalování bytu, úklid po vymalování, odklizení sněhu a jiné náročné práce) nesouvisející se sociální péčí o klienta.

### 1. Klienti osobní asistence k 31. 12. 2022

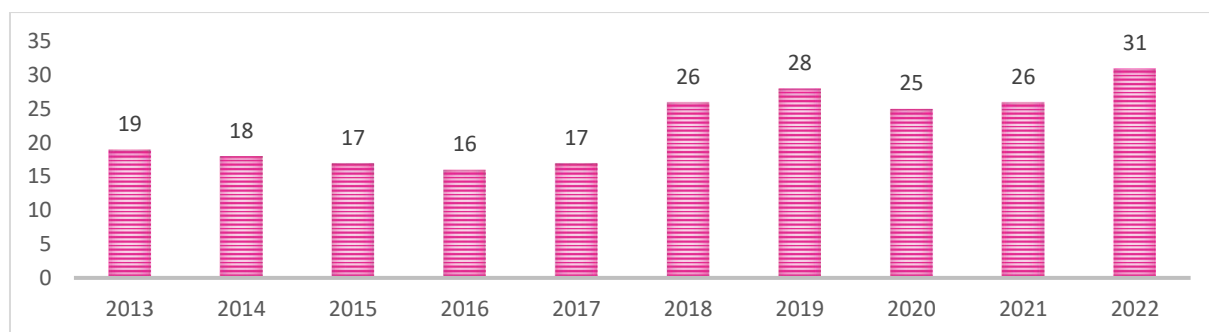
Za rok 2022 měla osobní asistence celkem 45 klientů, z toho 15 mužů a 30 žen. V roce 2022 byla služba osobní asistence poskytována klientům z obce Tísek a Velké Albrechtice. Ve městě Bílovci a jeho místních částech byla služba osobní asistence poskytována 40 klientům.

**Graf č. 1 Rozložení využívání služby klienty v jednotlivých měsících roku 2022**



Největší počet klientů v roce 2022 měla služba osobní asistence v měsíci srpnu, a to 35 klientů. V ostatních měsících roku byl počet klientů nižší nejvýše však o deset klientů. V průměru byly služby osobní asistence v roce 2022 poskytovány 31 klientům měsíčně.

**Graf č. 2 Srovnání průměrného počtu klientů v letech 2013–2022**



Z průměrného počtu devatenácti klientů v roce 2013 klesala průměrná hodnota v letech 2014–2017 na 17 klientů. V roce 2018 a 2019 však dochází k výraznému nárůstu průměrného počtu klientů na 26 a následně na 28 klientů za měsíc. V roce 2020 průměrný počet klientů opět mírně klesl na 25 klientů. Z důvodu mimořádných opatření v souvislosti s COVID-19, obav klientů z možnosti nákazy a v neposlední řadě také z důvodu úmrtí klientů došlo v roce 2020 k poklesu klientů využívající služby osobní asistence oproti roku 2018 a 2019. V roce 2021 opět dochází k mírnému zvýšení průměrného počtu klientů, kterým byla měsíčně poskytována služba osobní asistence na 26 klientů. Rostoucí zájem o službu se projevil i v roce 2022, kdy průměrný počet klientů za měsíc činil 31.

**Tabulka č. 1 Počet klientů přijatých a zemřelých v roce 2022**

Klienti	Počet klientů
<b>Přijatí klienti</b>	20
<b>Zemřelí klienti</b>	6
<b>Ukončení služby</b>	13

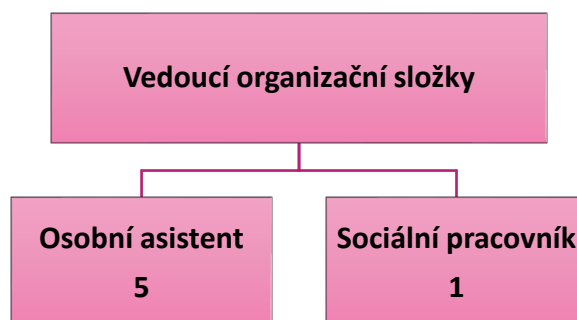
V roce 2022 začalo nově využívat službu osobní asistence 20 klientů (15 žen, 5 mužů). Šest klientů služby v průběhu roku 2022 zemřelo a třináct klientů uzavřelo dohodu o ukončení služby.

V roce 2022 oslavilo šest klientů 91 a více let. Nejstarším klientem osobní asistence v roce 2022 byla 97letá klientka z města Bílovce. Průměrný věk klientů osobní asistence byl v roce 2022 80 let.

## 2. Personální zajištění služby k 31. 12. 2022

Provoz sociální služby osobní asistence k 31. 12. 2022 zajišťovali vedoucí organizační složky, sociální pracovník a 5 pracovníků v sociálních službách – osobní asistenti.

**Graf č. 3 Organizační struktura Osobní asistence k 31. 12. 2022**

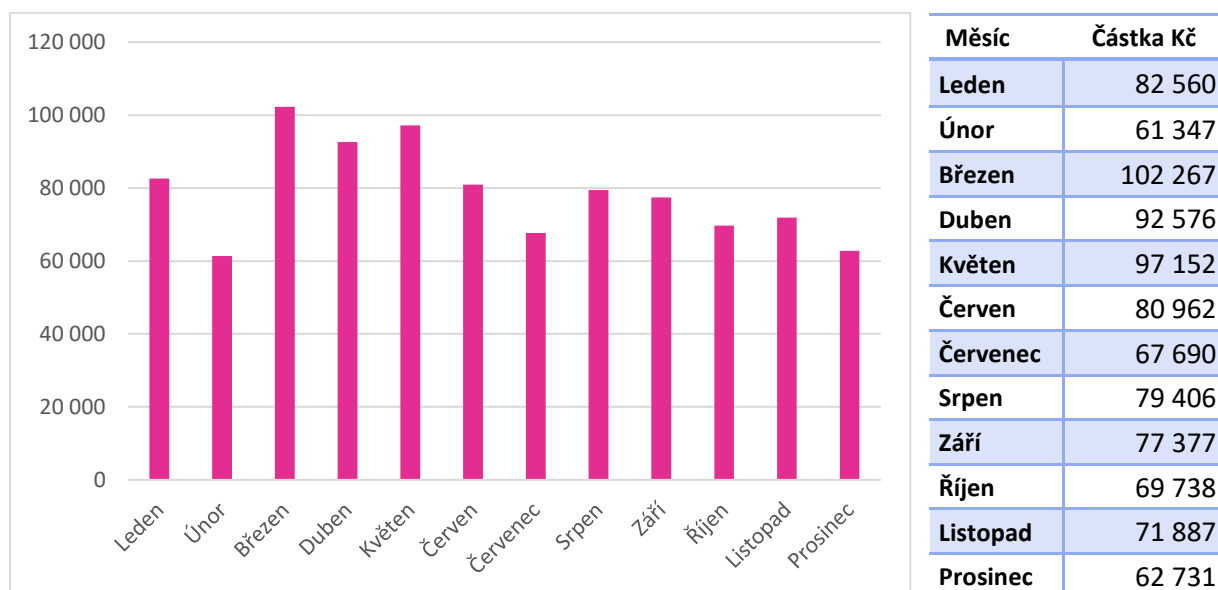


K 31. 12. 2022 pracovalo v rámci osobní asistence celkem 7 zaměstnanců v hlavním pracovním poměru, z čehož pět osobních asistentů vykonávalo práci na plný pracovní úvazek, jeden zaměstnanec vykonával práci sociálního pracovníka na 0,3 pracovního úvazku. Vedoucí organizační složky pracovala v rámci osobní asistence na 0,2 pracovního úvazku.

## 3. Ekonomické ukazatele k 31. 12. 2022

Maximální výše úhrady za poskytování služby osobní asistence dosahovala k 31. 12. 2022 výše 135,- Kč za hodinu podle skutečně spotřebovaného času nezbytného k zajištění úkonů; pokud poskytování služby, včetně času nezbytného k zajištění úkonů, netrvá celou hodinu, výše úhrady se poměrně krátí.

**Graf č. 4 a tabulka č. 2 Příjmy za úhradu poskytnutých služeb OA v roce 2022**



V roce 2022 byly měsíčně poskytnuty služby osobní asistence v průměru za 78 808,- Kč. Celkový příjem za rok 2022 činí 1 024 501,-Kč, přičemž nejvyšší úhrada byla v měsíci březnu, a to 102 267,- Kč při třiceti jedna klientech, nejnižší příjem byl v měsíci únoru ve výši 61 347,- Kč při dvaceti osmi klientech. Příjem osobní asistence byl stejně jako v průběhu let 2020 a 2021 také v roce 2022 ovlivněn omezením poskytovaných služeb vlivem epidemie COVID-19.

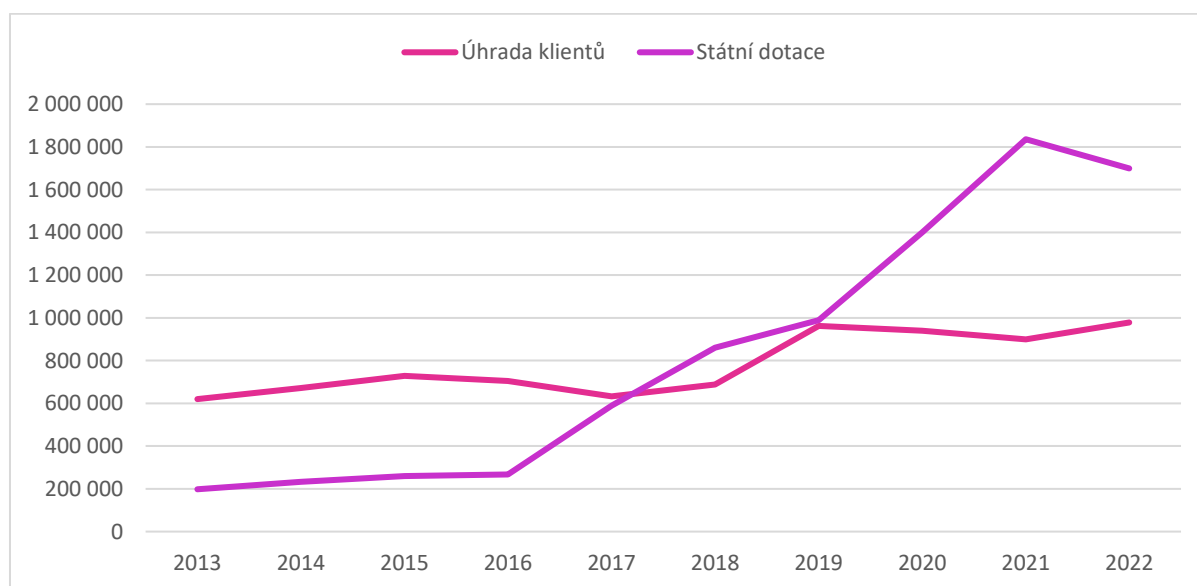
## Hospodaření služby Osobní asistence v roce 2022

Tabulka č. 3 Příjmy v roce 2022

Příjmy	Částka v Kč
Úhrada klientů, příspěvek obce, dar	978 435
Státní dotace	1 700 000
<b>CELKEM</b>	<b>2 678 435</b>

Celkové příjmy v roce 2022 činily 2 678 435,- Kč. Z toho příjmy od klientů za úhradu poskytovaných služeb osobní asistence a příspěvek obcí tvořily 37 %. Státní dotace se na celkových příjmech služby osobní asistence podílely 63 %.

Graf č. 5 Vývoj výše příjmu v letech 2013–2022



Tabulka č. 4 Vývoj výše příjmu v letech 2013–2022

ČÁSTKA V Kč

Příjmy	2013	2014	2015	2016	2017	2018	2019	2020	2021	2022
Úhrada klientů	619 920	671 911	729 271	703 930	633 452	687 884	962 083	939 673	899 300	978 435
Státní dotace	198 000	232 100	260 000	267 000	590 000	860 000	990 000	1 399 176	1 835 872	1 700 000
<b>CELKEM</b>	<b>819 923</b>	<b>904 011</b>	<b>989 271</b>	<b>970 930</b>	<b>1 223 452</b>	<b>1 547 884</b>	<b>1 952 083</b>	<b>2 338 849</b>	<b>2 735 172</b>	<b>2 678 435</b>

V závislosti rostoucích příjmů plynoucích z úhrad klientů se snižuje výše poskytovaných dotací.

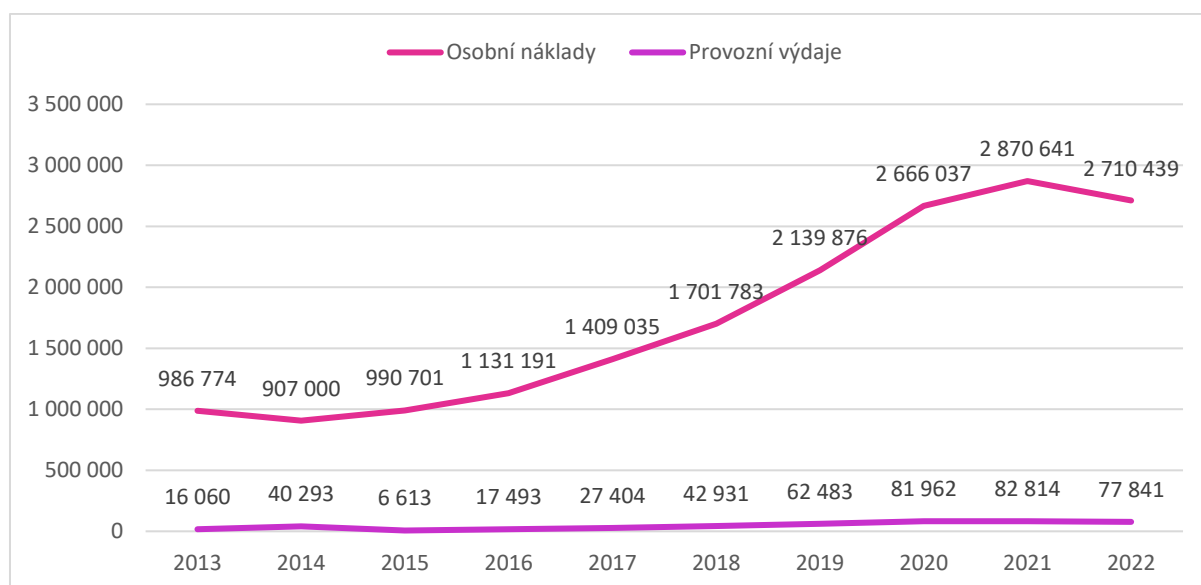
V roce 2022 se oproti loňskému roku celkové příjmy služby nepatrně snížily téměř o 57 000,- Kč. Od roku 2020 však stále příjmy přesahují dva miliony korun.

#### Tabulka č. 5 Výdaje v roce 2022

Výdaje	Částka v Kč
<b>Osobní náklady</b>	<b>2 710 439</b>
<b>Provozní výdaje</b>	<b>77 841</b>
<b>CELKEM</b>	<b>2 788 280</b>

Výdaje v roce 2022 dosahují 2 788 280,- Kč. Osobní náklady tvoří 97 % celkových výdajů a dosahují částky 2 710 439,- Kč. Zbýlá část výdajů (77 841,- Kč, 3 %) tvoří náklady na provoz služby. Zahrnují zejména náklady na nákup pracovních oděvů, náklady na pohonné hmoty, služby telekomunikací a vzdělávání.

#### Graf č. 6 Vývoj výše výdajů v letech 2013–2022



#### Tabulka č. 6 Vývoj výše výdajů v letech 2013–2022

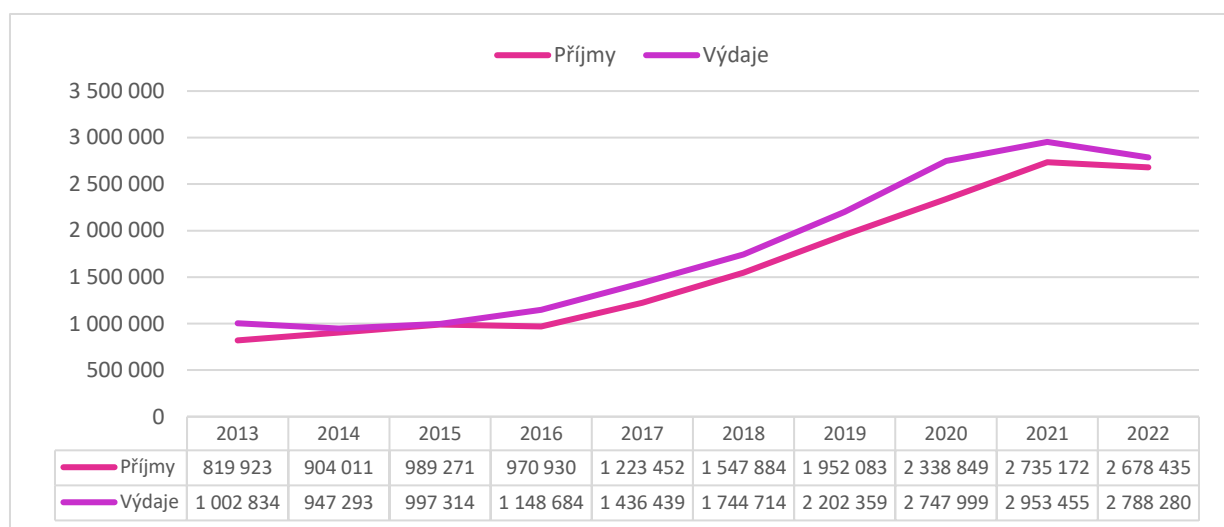
ČÁSTKA V KČ

Výdaje	2013	2014	2015	2016	2017	2018	2019	2020	2021	2022
<b>Osobní náklady</b>	986 774	907 000	990 701	1 131 191	1 409 035	1 701 783	2 139 876	2 666 037	2 870 641	2 710 439
<b>Provozní výdaje</b>	16 060	40 293	6 613	17 493	27 404	42 931	62 483	81 962	82 814	77 841
<b>CELKEM</b>	<b>1 002 834</b>	<b>947 293</b>	<b>997 314</b>	<b>1 148 684</b>	<b>1 436 439</b>	<b>1 744 714</b>	<b>2 202 359</b>	<b>2 747 999</b>	<b>2 953 455</b>	<b>2 788 280</b>

Celkové výdaje služby osobní asistence dosahují ve sledovaném období částky 2 788 280,- Kč. Osobní náklady zaměstnanců mají vzrůstající tendenci. Jedním z důvodů nárůstu osobních nákladů je důsledek nařízení vlády, kterým se mění platové poměry zaměstnanců ve veřejných službách a správě.



**Graf č. 7 a tabulka č. 7 Srovnání hospodaření v letech 2013–2022**



**Tabulka č. 8 Provozní ztráta v roce 2022**

Název položky	Částka v Kč
<b>Příjmy bez státní dotace</b>	<b>957 660</b>
<b>Výdaje</b>	<b>2 788 280</b>
<b>Rozdíl (oprávněná provozní ztráta)</b>	<b>- 1 830 620</b>
<b>Ztráta ve výši 20 % z rozdílu mezi výdajem a příjmem v Kč</b>	<b>366 124</b>
<b>Podíl města Bílovice při 40 klientech a 6 718,5 hodinách péče v Kč</b>	<b>325 444</b>

Z realizace služby osobní asistence vzniká provozní ztráta, která je způsobena především rozdílem mezi „maximální výší úhrady klienta za poskytnuté služby“ stanovenou vyhláškou č. 505/2006 Sb., kterou se provádí zákon o sociálních službách a „skutečnými náklady“.

Střednědobý plán sociálních služeb Moravskoslezského kraje na léta 2021-2023 (Podmínky financování sociálních služeb) požaduje úhradu **20 % oprávněných provozních ztrát** ze zdrojů obce, jejichž občané jsou klienty sociálních služeb, tj. Osobní asistence v Bílovci.

V roce 2022 doplácelo město Bílovec na sociální službu osobní asistence 109 845,- Kč.

Obec Tísek a Velké Albrechtice, jejichž občanům byla služba osobní asistence v roce 2022 poskytována, se podílejí na financování provozní ztráty.

Neúčast obce na spolufinancování sociální služby představuje značné riziko výrazného snížení nebo ukončení poskytování dotace z rozpočtu územního samosprávného celku – Moravskoslezského kraje a ohrožení poskytování této služby potřebným občanům.

### III. ODLEHČOVACÍ SLUŽBY

Od května 2017 jsou nově poskytovány odlehčovací služby, které mají své zázemí v budově Domova pro seniory v Bílovci na ulici Opavské. Služby nabízí ubytování, stravu a péči pro pět klientů v jednom dvoulůžkovém pokoji a třech jednolůžkových pokojích. Klientům jsou k dispozici veškeré společné prostory budovy domova pro seniory a také rozlehlá zahrada s místem pro procházky, relaxaci i posezení.

Odlehčovací služby mají za cíl zastoupit pečujícího člena rodiny a vytvořit mu tak čas pro vlastní odpočinek, regeneraci sil, vlastní hospitalizaci nebo vyřízení si osobních záležitostí. Nabízí své služby také osobám, které již nevyžadují zdravotní péči ve zdravotnickém zařízení, ale jejich zdravotní stav neumožňuje návrat do přirozeného prostředí či k rodinám do doby, než je jim zabezpečena péče jinou osobou nebo prostřednictvím sociálních služeb. I v tomto případě musí být splněna podmínka zastoupení pečující osoby.

Odlehčovací služby jsou poskytovány seniorům ve věku 65 let a výše, kteří mají sníženou soběstačnost z důvodu věku, chronického onemocnění nebo zdravotního postižení, kteří potřebují pomoc jiné fyzické osoby a o které je jinak pečováno v jejich přirozeném sociálním prostředí.

Péče je klientům odlehčovacích služeb poskytována 24 hodin denně. Množství a rozsah jednotlivých služeb je klientům poskytováno dle jejich potřeb, a to po vzájemné dohodě. Mezi poskytované služby patří ubytování, úklid, strava, praní a žehlení, podpora při hygieně, volnočasové aktivity, doprovod k lékaři aj. Pokud si klient přeje, jsou mu poskytnuty fakultativní služby (kadeřník, kosmetička, pedikúra, tisk, doprava aj.).

Klientům odlehčovacích služeb stejně jako klientům domova pro seniory a jejich přátelé či rodinným příslušníkům jsou po celý rok připravovány akce, kterých se mohou společně účastnit a zpříjemnit si tak podzim svého života. Nové zrekonstruované a zmodernizované prostory nabízí další aktivity jako je např. návštěva snoezelen nebo účast na programech s využitím řady možností, které tato interaktivní místnost přináší.

#### 1. Klienti odlehčovacích služeb v roce 2022

Celková kapacita odlehčovacích služeb činí 5 klientů. V roce 2022 byly odlehčovací služby poskytnuty celkem 22 klientům (18 žen, 4 muži). Šestnáct z nich byli občané města Bílovce a místních částí. Dvěma občanům města Bílovce byly poskytovány odlehčovací služby opakovaně.

Nejstarším klientem odlehčovacích služeb v roce 2022 byla 97letá klientka dlouhodobě žijící Bílovci. Průměrný věk klientů v roce 2022 dosahoval 84 let.

Odlehčovací služby disponují třemi jednolůžkovými pokoji a jedním dvoulůžkovým pokojem. Do jednotlivých pokojů jsou klienti umísťováni podle pohlaví. V případě, že se jedná o manželský nebo partnerský pár, je-li to v možnostech zařízení, jsou tito klienti umístěni na společný dvoulůžkový pokoj. V zařízení je k dispozici také pokoj pro možnost přespání rodinných příslušníků odlehčovacích služeb.

Pro usnadnění mobility klientů disponuje zařízení sociálních služeb elektrickými polohovacími lůžky včetně antidekubitní matrace, mechanickými vozičky, zvedáky, mobilním koupacím lůžkem a dalšími pomůckami určenými pro zkvalitnění péče o seniory se sníženou mobilitou.

**Tabulka č. 1 Počet přijatých žádostí v roce 2022**

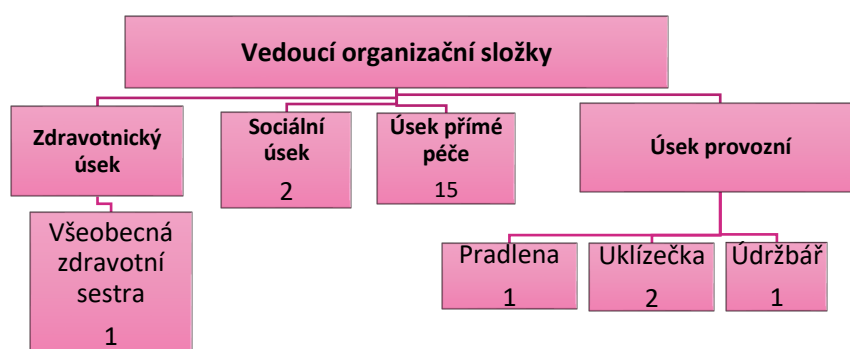
Žadatelé	Počet
Žadatelé muži	9
Žadatelé ženy	27
CELKEM	36

V průběhu roku 2022 bylo evidováno 36 nových žádostí o poskytování odlehčovacích služeb, což je vyšší počet žádostí než v předešlých dvou letech. V roce 2022 bylo 27 žádostí od žadatelů – žen a 9 žádostí od žadatelů – mužů.

Z celkového počtu 36 přijatých žádostí o poskytování služby v roce 2022 bylo do evidence zařazeno 30 žadatelů a z nich byly v témže roce poskytnuty odlehčovací služby 15 žadatelům.

## 2. Personální zajištění služby k 31. 12. 2022

**Graf č. 1 Organizační struktura Odlehčovacích služeb v Bílovci k 31. 12. 2022**



Provoz odlehčovacích služeb k 31. 12. 2022 zajišťovalo 23 zaměstnanců v hlavním pracovním poměru na 0,1 pracovního úvazku.

### 3. Ekonomické ukazatele k 31. 12. 2022

Tabulka č. 2 Úhrada za pobyt a stravu v roce 2022

Pobyt	Úhrada za den v Kč	Úhrada za měsíc* v Kč	Strava	Úhrada za den v Kč	Úhrada za měsíc* v Kč
Jednolůžkový pokoj	250	7 750	Snídaně	35	1 085
Dvoulůžkový pokoj	230	7 130	Oběd	88	2 728
			Svačina	27	837
			Večeře	40	1 240
			CELKEM	190	5 890

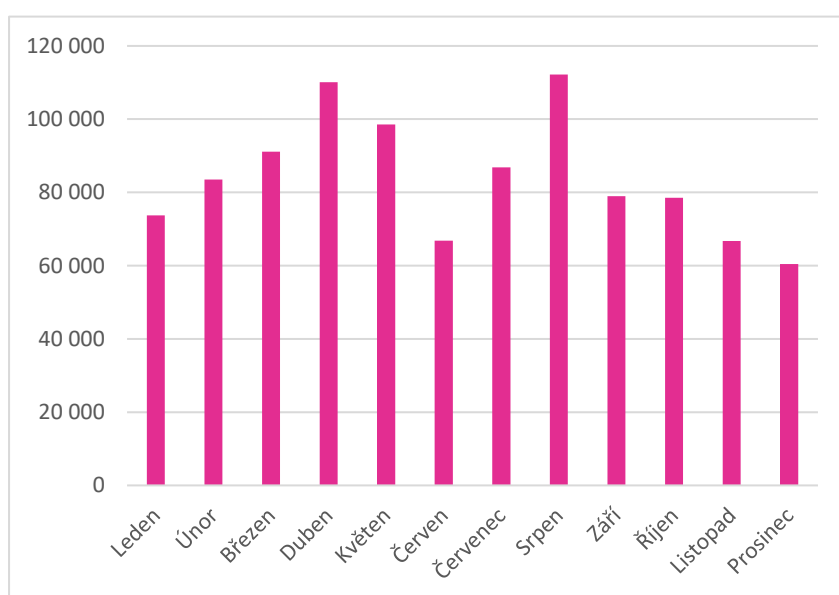
\*Částka je vypočtena za 31 dní.

Klient odlehčovacích služeb hradí ubytování, stravu a poskytnutou péči. Výše úhrady za pobyt, stravu a péči je stanovena na základě zákona o sociálních službách č. 108/2006 Sb. a prováděcí vyhlášky č. 505/2006 Sb., kde se stanoví maximální výše těchto úhrad. Úhrada za ubytování je stanovena rozdílně podle počtu lůžek na pokojích klientů.

Klient se může rozhodnout, zda bude odebírat celodenní stravu poskytovanou v zařízení odlehčovacích služeb. V roce 2022 všichni klienti odebírali stravu poskytovanou zařízením ve složení snídaně, oběd a večeře. Všichni klienti odebírali také svačiny.

Výše úhrady za poskytnutou péči dosahovala k 31. 12. 2022 výše 135,- Kč za hodinu podle skutečně spotřebovaného času nezbytného k zajištění úkonů; pokud poskytování služby, včetně času nezbytného k zajištění úkonů, netrvá celou hodinu, výše úhrady se poměrně krátí.

Graf č. 2 a tabulka č. 3 Příjmy za úhradu pobytu, stravy a péče v roce 2022



Měsíc	Částka Kč
Leden	73 732
Únor	83 556
Březen	91 081
Duben	110 081
Květen	98 560
Červen	66 839
Červenec	86 830
Srpen	112 222
Září	78 961
Říjen	78 555
Listopad	66 693
Prosinec	60 448

V roce 2022 dosahovaly úhrady měsíčně v průměru téměř 84 000,- Kč. Nejvyšší úhrada byla v měsíci srpnu a to 112 222,- Kč, nejnižší v měsíci prosinci ve výši 60 448,- Kč. Celkem úhrady za pobyt, stravu a péči dosahovali v roce 2022 částky 1 007 558,-Kč.

## Hospodaření Odlehčovacích služeb v roce 2022

**Tabulka č. 4 Příjmy v roce 2022**

Příjmy	Částka v Kč
Úhrada pobytu a stravy	484 701
Státní dotace	812 000
Ostatní příjmy	864 668
<b>CELKEM</b>	<b>2 161 369</b>

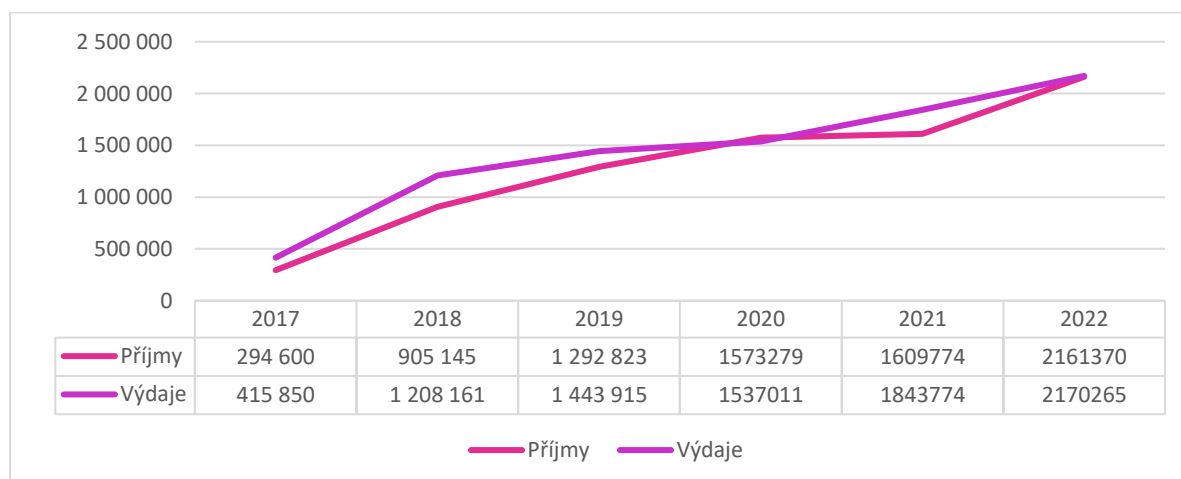
Příjmy v roce 2022 činily celkem 2 161 369,- Kč. Z toho příjmy od klientů za úhradu pobytu a stravy tvořily 22 %, státní dotace 38 % a ostatní příjmy 40 % celkových příjmů odlehčovacích služeb. Ostatní příjmy zahrnují úhradu klientů za poskytnutou péči v celkové výši 582 147,- Kč, příspěvek obcí v celkové výši 282 521,-Kč. Obce se podílely na celkové ztrátě částkami: Zbyslavice 64 243,-Kč, Libhošť 1 500,-Kč, Slatina 216 778,-Kč, jejichž občané byli klienti odlehčovacích služeb v roce 2021 a 2022.

**Tabulka č. 5 Výdaje v roce 2022**

Výdaje	Částka v Kč
Osobní náklady	1 786 623
Provozní výdaje	383 642
<b>CELKEM</b>	<b>2 170 265</b>

Výdaje v roce 2022 dosahují částky 2 170 265,-Kč. Osobní náklady (platy a odvody) tvoří 82 % celkových výdajů a dosahují částky 1 786 623,- Kč. Provozní výdaje, které zahrnují např. náklady na plyn, elektrickou energii, vodné, nákup stravy pro klienty, představují 18 % celkových výdajů, a to 383 642,- Kč.

**Graf č. 3 a tabulka č. 6 Srovnání hospodaření v letech 2017–2022**



V Grafu č. 3 a tabulce č.6 uvádíme hospodaření odlehčovacích služeb za období 2017-2022.

**Tabulka č. 7 Provozní ztráta v roce 2022**

Název položky	Částka v Kč
Příjmy bez státní dotace	1 066 848
Výdaje	2 170 265
<b>Rozdíl (oprávněná provozní ztráta)</b>	<b>-1 103 417</b>

<b>Ztráta ve výši 30 % z rozdílu mezi výdajem a příjmem v Kč</b>	<b>331 025</b>
<b>Podíl města Bílovce při 16 klientech a celkem 947 dnech péče v Kč</b>	<b>240 745</b>

Z realizace odlehčovacích služeb vzniká provozní ztráta, která je způsobena především rozdílem mezi „maximální výší úhrady klienta za poskytnuté služby“ stanovenou vyhláškou č. 505/2006 Sb., kterou se provádí zákon o sociálních službách a „skutečnými náklady“.

Střednědobý plán sociálních služeb Moravskoslezského kraje na léta 2021-2023 (Podmínky financování sociálních služeb) požaduje úhradu **30 % oprávněných provozních ztrát** ze zdrojů obce, jejichž občané jsou klienty sociálních služeb, tj. Odlehčovacích služeb v Bílovci.

V roce 2022 byly poskytnuty odlehčovací služby 16 občanům s trvalým pobytem ve městě Bílovci a jeho místních částí, a to celkem v 947 dnech z 1260 dnů poskytované péče všem klientům. Ve sledovaném roce došlo úpravou vyhlášky č. 505/2006 Sb., kterou se provádí zákon o sociálních službách k navýšení úhrady klienta za pobyt a stravu. Vzhledem k této možnosti došlo v průběhu roku 2022 k navýšení úhrady klienta za pobyt a stravu a to dvakrát, což mělo vliv na snížení příspěvku města Bílovec, který činil 8 896,- Kč.

Dále byly poskytnuty odlehčovací služby klientům s trvalým pobytem v obcích mimo město Bílovec a místních částí. V roce 2022 došlo k vyúčtování oprávněných provozních ztrát u obcí Zbyslavice a Slatina jak za rok 2021 tak za rok 2022. Podíl těchto obcí za rok 2021 činí 167 989,- Kč a za rok 2022 činí 113 032,-Kč. Podíl obce Libhošť za rok 2022 činí 1500,-Kč.

Neúčast obce na spolufinancování sociální služby představuje značné riziko výrazného snížení nebo ukončení poskytování dotace z rozpočtu územního samosprávného celku – Moravskoslezského kraje a ohrožení poskytování této služby potřebným občanům.

## IV. PROVOZOVÁNÍ SLUŽEB PRO RODINU A DOMÁCNOST

Služby pro rodinu a domácnost jsou od května 2008 provozovány na základě živnostenského listu ve městě Bílovec (zejména v Domě s pečovatelskou službou v Bílovci). Cílovou skupinou jsou osoby se sníženou soběstačností z důvodu vyššího věku nebo zhoršeného zdravotního stavu. Mezi poskytované služby patří pomoc při zvládnutí běžných úkonů péče o vlastní osobu (při přípravě jídla, oblékání, prostorové orientaci), donáška obědů, úklid domácnosti, obstarávání nákupů, doprovody a pochůzky.

**Tabulka č. 1 Ceník poskytování služeb pro rodinu a domácnost**

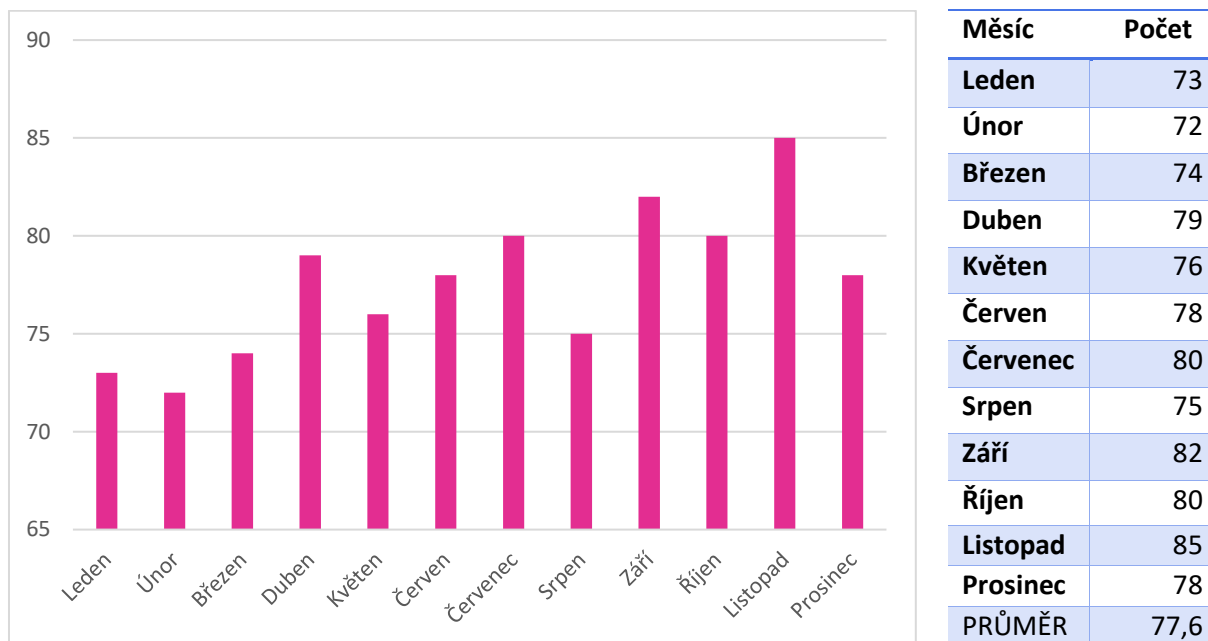
DRUH SLUŽBY	CENA
Příprava a podání jídla a pití	90,-Kč/hod
Běžný úklid a údržba domácnosti	90,-Kč/hod
Pomoc při zajištění velkého úklidu domácnosti	120,-Kč/hod
Běžné nákupy a pochůzky	90,-Kč/hod
Mytí oken bez šroubování	120,-Kč/hod
Mytí oken se šroubováním	120,-Kč/hod
Velký nákup	120,-Kč/hod
Praní a žehlení ložního prádla	120,-Kč/kg
Praní a žehlení osobního prádla	90,-Kč/kg
Doprovázení do zaměstnání, k lékaři, na úřady a instituce	120,-Kč/hod
Donáška obědů	15,- Kč
Rozvoz obědů – terén	30,- Kč

Služby jsou poskytované za úhradu podle ceníku schváleného Radou města Bílovce dne 06. 12. 2022. Jsou poskytovány v pracovní dny v době od 7:00 do 15:30 hodin na základě dohody pečovatele a klienta.

Město Bílovec provozuje **Dům s pečovatelskou službou** na ulici 17. listopadu 373/36 v Bílovci (dále jen „DPS“), kde disponuje celkem 82 jednopokojovými byty a 12 dvoupokojovými byty o rozloze v průměru 27 m<sup>2</sup> v případě jednopokojového a 46 m<sup>2</sup> v případě dvoupokojového bytu. Prostory a vstupy jsou převážně bezbariérové, samotné byty však bezbariérové nejsou, vyjma dvou bytů, které byly v roce 2014 upraveny pro potřeby imobilních nájemníků. V osmi bytech byly postupně upraveny koupelny na bezbariérové. Byty v DPS jsou vybaveny kuchyňskou linkou, koupelnou a toaletou – nájemníci si byty vybavují vlastním nábytkem. DPS slouží především občanům, kteří si nedokáží vzhledem ke svému věku, zdravotnímu stavu či ztrátě soběstačnosti zajistit životní potřeby ve svém vlastním prostředí a pomoc jim nemůže být zajištěna vlastní rodinou.

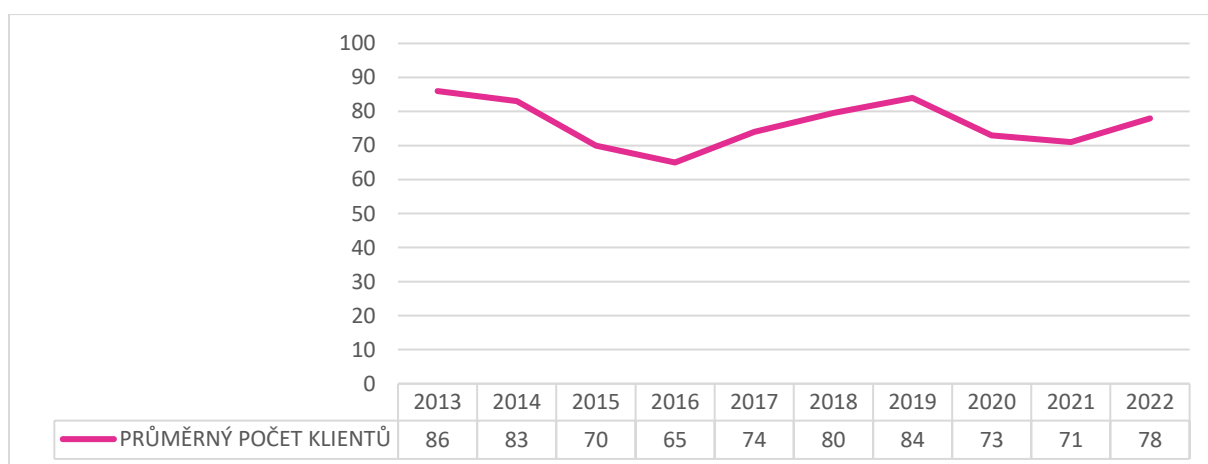
## 1. Klienti provozování služeb pro rodinu a domácnost k 31. 12. 2022

**Graf č. 1 a tabulka č. 2 Počet klientů odebírající služby v roce 2022**



V průběhu roku 2022 měly služby pro rodinu a domácnost celkem 104 klientů, z toho 24 mužů, 70 žen. Největší počet klientů - 85 byl v roce 2022 v měsíci listopadu, zatímco nejmenší počet klientů - 72 byl v měsíc únoru. V roce 2022 bylo měsíčně v průměru téměř 78 klientů. Mezi obyvateli DPS měla služba v průběhu roku 57 klientů, v terénu 20 klientů.

**Graf č. 2 a tabulka č. 3 Průměrný měsíční počet klientů v letech 2013–2022**



Od roku 2017 počet klientů stoupá, a to z 65 v roce 2016 na 74 v roce 2017, na 80 v roce 2018 a na 84 v roce 2019. V roce 2020 klesá průměrný počet klientů na hodnotu 73. Rok 2021 opět sleduje klesající trend a hodnota průměrného počtu klientů je 71. Opětovný pokles průměrného počtu klientů odebírající služby pro rodinu a domácnost byl zapříčiněn mimořádnými opatřeními související s epidemiologickou situací COVID-19 a vyšším počtem



zemřelých klientů. V roce 2022 vidíme opět navýšení zájmu o službu a s tím související zvýšení průměrného počtu klientů za měsíc

## 2. Nájemníci Domu s pečovatelskou službou v Bílovci k 31. 12. 2022

Nájemní smlouva je s novým nájemníkem uzavírána na dobu jednoho roku. Stávajícím nájemníkům, kteří mají nájemní smlouvu na dobu určitou, může být za splnění podmínek nájemní smlouva prodloužena vždy o jeden rok.

**Tabulka č. 4 Počet přijatých žádostí v roce 2022**

Přijaté žádosti	Počet žadatelů
Muži	7
Ženy	11
Manželský pár	2
CELKEM	22

V průběhu roku 2022 bylo evidováno 22 nových žádostí o přidělení bytu v DPS, z toho 7 žadatelů mužů a 11 žadatelů žen o jednopokojový byt. Třináct z těchto žádostí bylo zařazeno do evidence. Pronájem bytu byl nabídnut všem zařazeným žadatelům a byl jim v roce 2022 radou města Bílovce přidělen byt v DPS. Tři žádosti nebyly zařazeny z důvodu nesplnění podmínky cílové skupiny, šest žádostí bylo vzato zpět žadatelí.

K 31. 12. 2022 mělo v DPS 7 nájemníků uzavřenou nájemní smlouvu na dobu neurčitou. Jedná se o jedny z prvních nájemníků bytů v DPS. V souladu se Zásadami o hospodaření s byty v DPS je v současné době možné uzavírat nájemní smlouvy pouze na dobu určitou.

## 3. Personální zajištění služeb pro rodinu a domácnost a Domu s pečovatelskou službou v Bílovci

**Graf č. 3 Organizační struktura služeb pro rodinu a domácnost a Domu s pečovatelskou službou v Bílovci k 31. 12. 2022**

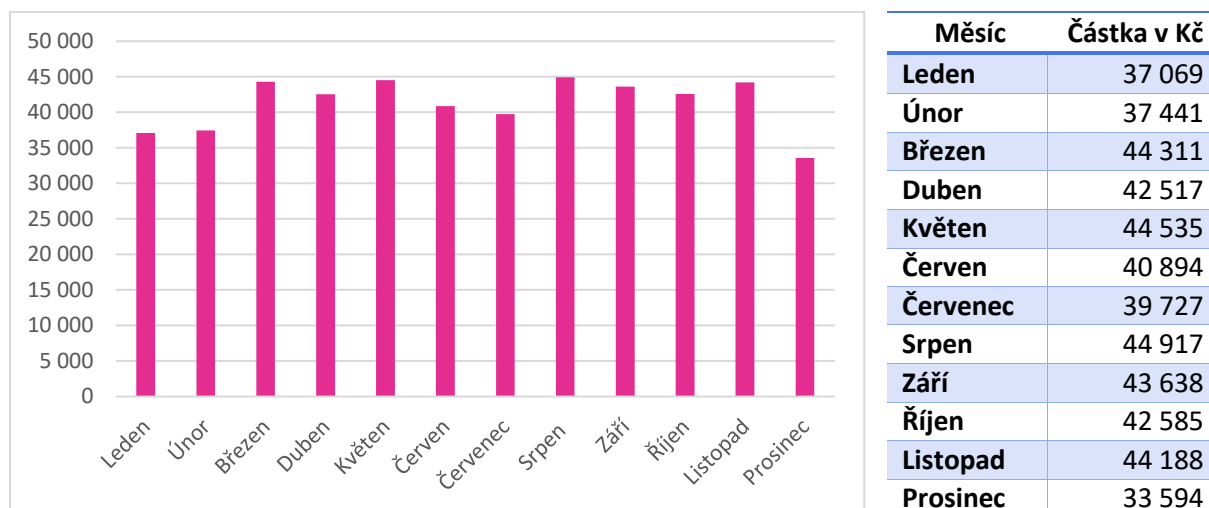


Provoz služeb pro rodinu a domácnost a DPS k 31. 12. 2022 na částečné úvazky zajišťovala vedoucí organizační složky, sociální pracovník a řidič-údržbář. Na celý pracovní úvazek

pracovaly dvě pečovatelky a jedna uklízečka. Zároveň s těmito zaměstnanci pracoval v roce 2022 jeden zaměstnanec na pozici uklízečka na dohodu o práci konané mimo pracovní poměr.

#### 4. Ekonomické ukazatele k 31. 12. 2022

**Graf č. 4 a tabulka č. 5 Příjmy za úhradu poskytnutých služeb v roce 2022**



V roce 2022 bylo měsíčně za poskytnuté služby pro rodinu a domácnost v průměru uhrazeno 41 285,- Kč. Nejvyšší úhrada byla v měsíci srpnu, a to 44 917,- Kč při 75 klientech, nejnižší v měsíci prosinci 33 594,- Kč při 78 klientech. Celkový příjem za rok 2022 činí 495 416,-Kč.

#### Hospodaření Domu s pečovatelskou službou v Bílovci včetně provozování služeb pro rodinu a domácnost za rok 2022

**Tabulka č. 6 Příjmy v roce 2022**

Příjmy	Částka v Kč
Nájemné	1 743 006
Úhrada za služby spojené s pronájmem bytu	1 515 834
Úhrada za služby pro rodinu a domácnost	499 802
Pronájem skútru	690
<b>CELKEM</b>	<b>3 759 332</b>

Příjmy v roce 2022 činily celkem 3 759 332,- Kč. Z čehož příjmy od klientů za úhradu služby pro rodinu a domácnost tvoří 13 %, nájemné téměř 46 % a úhrada za služby spojené s pronájmem bytu téměř 40 % celkových příjmů.

Výše nájemného bytů v DPS je stanovena podle velikosti bytu na 50,- Kč/m<sup>2</sup>/měsíc (30,- Kč/m<sup>2</sup>/měsíc u nájemníku v 7. nadzemním podlaží DPS) v případě odebrání služeb

pro rodinu a domácnost ve výši nejméně 300,- Kč měsíčně nebo 60,- Kč/m<sup>2</sup>/měsíc v případě neodebírání služeb pro rodinu a domácnost ve výši nejméně 300,- Kč/měsíc.

Úhrada za služby spojené s pronájmem bytu v DPS zahrnuje vodné, stočné, dodávku teplé vody, výtah, osvětlení společných prostor, společná anténa, dodávka tepla, úklid společných prostor a vyúčtování přeplatku a nedoplatku za služby za předcházející rok. Náklady na služby a teplo jsou každoročně zúčtovány v průběhu května – června dle skutečných odběrů, které jsou evidovány poměrovými měřiči tepla.

**Tabulka č. 7 Srovnání výše příjmů v letech 2013–2022**

ČÁSTKA V KČ

Příjmy	2013	2014	2015	2016	2017	2018	2019	2020	2021	2022
Nájemné	1 474 502	1 336 889	1 174 234	1 261 042	1 406 638	1 468 206	1 474 834	1 250 342	1 491 887	1 743 006
Úhrada za služby spojené s pronájmem bytu	1 246 827	1 151 510	1 038 090	1 135 584	1 270 914	1 389 481	1 421 990	1 258 748	1 268 153	1 515 834
Úhrada za služby pro rodinu a domácnost	373 364	407 216	394 845	377 166	419 535	451 959	481 934	442 444	435 876	499 802
Pronájem skútru							960		440	690
CELKEM	3 094 693	2 895 615	2 607 169	2 773 792	3 097 087	3 309 646	3 379 718	2 951 534	3 196 356	3 759 332

Sledované celkové příjmy jsou v roce 2022 o 1 152 163,- Kč vyšší než v roce 2015, kdy dosahovaly nejnižší hodnoty za celé sledované období. Nájemné a úhrada za služby s nájmem spojené vzrostly v roce 2022 o více než 498 800,- Kč oproti roku 2021. Úhrada za služby pro rodinu a domácnost v roce 2022 mají vyšší hodnoty než v roce 2021, a to více než 60 000,- Kč.

**Tabulka č. 8 Výdaje v roce 2022**

Výdaje	Částka v Kč
Osobní náklady	1 310 214
Provozní výdaje	1 634 267
Záchovná údržba	488 476
CELKEM	3 432 957

Výdaje v roce 2022 dosahují výše 3 432 957,- Kč. Osobní náklady tvoří 38 % celkových výdajů. Provozní výdaje tvoří největší položku, představují téměř 62 % celkových výdajů a zahrnují zejména zálohy na plyn, elektrickou energii, spotřebu vodu a investice do záchovné údržby.

**Tabulka č. 9 Investiční výdaje v roce 2022**

Investiční výdaje	Částka v Kč
Stavební a podlahářské práce, oprava kanalizace a kuchyňských linek	488 476
<b>CELKEM</b>	<b>488 476</b>

Investiční výdaje zahrnují výměnu WC, opravu koupelen, opravu a výměnu kuchyňských linek, výměnu otopných těles, opravu kanalizace a podlahářské a stavební práce. Celkové investiční výdaje dosahují částky 488 476,- Kč.

**Tabulka č. 10 Srovnání výše mzdových a provozních výdajů v letech 2013–2022**

ČÁSTKA V KČ

Výdaje	2013	2014	2015	2016	2017	2018	2019	2020	2021	2022
Osobní náklady	570 626	555 842	860 241	1 013 084	880 346	871 167	1 162 833	1 271 849	1 240 50	1 310 214
Provozní výdaje	1 820 606	2 034 718	1 670 699	1 965 325	1 958 354	2 095 351	2 124 317	1 777 216	1 855 907	2 122 743
<b>CELKEM</b>	<b>2 391 232</b>	<b>2 590 560</b>	<b>2 530 940</b>	<b>2 978 409</b>	<b>2 838 700</b>	<b>2 966 518</b>	<b>3 287 150</b>	<b>3 049 065</b>	<b>3 096 411</b>	<b>3 432 957</b>

Celkové výdaje se ve sledovaném období 2013–2022 pohybují v průměru na 2 916 194,- Kč.

Provozní výdaje klesly v roce 2015 na dosavadní nejnižší úroveň sledovaného období (1 670 699,- Kč). Osobní náklady byly nejnižší v roce 2014, a to 555 842,- Kč. Celkové výdaje jsou však na nejnižší hodnotě v roce 2012 (2 262 172,- Kč), naopak nevyšší hodnoty dosáhly v roce 2022, a to 3 432 957,- Kč. V roce 2022 výdaje oproti roku 2021 zvýšily o 336 546,- Kč.

**Tabulka č. 11 Výsledné hospodaření v roce 2022**

Hospodaření DPS a služeb pro rodinu a domácnost	Částka v Kč
Příjmy	3 759 332
Provozní, osobní a investiční výdaje	3 432 957
<b>Výsledek hospodaření</b>	<b>326 375</b>

Město Bílovec neposkytuje v roce 2022 na provoz Domu s pečovatelskou službou na ul. 17. listopadu 373/36 žádný doplatek.

## Tabulka č. 12 Srovnání hospodaření v letech 2013–2022

ČÁSTKA V KČ

Hospodaření DPS a služeb pro rodinu a domácnost	2013	2014	2015	2016	2017	2018	2019	2020	2021	2022
Příjmy	3 094 693	2 895 615	2 607 169	2 773 792	3 097 087	3 309 646	3 379 718	2 951 534	3 196 356	3 759 332
Výdaje	2 727 019	2 720 816	2 879 700	3 091 346	2 945 029	3 037 906	3 585 668	3 284 474	3 096 411	3 432 957
Výsledek hospodaření	367 674	174 799	-272 531	-317 554	152 058	271 740	-205 950	-332 940	99 945	326 375

Hospodaření DPS a služeb pro rodinu a domácnost bylo čtyřikrát ve sledovaném období v roce ve ztrátě, a to především z důvodu vysokých osobních nákladů a také nákladů na investiční akce provedené v objektu DPS, v roce 2015, 2016. V roce 2020 je ztráta způsobena také z důvodu absence příjmu z pronájmu části bytů, které nebyly obsazeny z důvodu epidemiologické situace. V roce 2022 již opět jako tomu bylo v letech 2012-2014 a v letech 2017, 2018 a 2021 vykazuje hospodaření přebytek.



## PŘEHLED CELKOVÉHO HOSPODAŘENÍ

Tabulka č. 1 Rozpis hospodaření Sociálního zařízení města Bílovce v roce 2022

	PŘÍJMY	ČÁSTKA V KČ	VÝDAJE	ČÁSTKA V KČ
<b>DOMOV PRO SENIORY</b>	Od klientů za úhradu pobytu	4 044 862	Osobní náklady	10 078 627
	Státní dotace	3 682 000	Provozní výdaje	2 914 227
	Ostatní příjmy	5 103 550	Investiční výdaje	0
	<b>CELKEM</b>	<b>12 830 412</b>	<b>CELKEM</b>	<b>12 992 854</b>
<b>DPS A SLUŽBY PRO RODINU A DOMÁCNOST</b>	Nájemné	1 743 006	Osobní náklady	1 310 214
	Úhrada za služby	1 515 834	Provozní výdaje	1 634 267
	Úhrada za služby pro rodinu a domácnost + skútr	499 802	Investiční výdaj	488 476
	Pronájem skútru	690		
	<b>CELKEM</b>	<b>3 759 332</b>	<b>CELKEM</b>	<b>3 432 957</b>
<b>OSOBNÍ ASISTENCE</b>	Úhrada klientů, příspěvek obce	978 435	Osobní náklady	2 710 439
	Státní dotace	1 700 000	Provozní výdaje	77 841
	<b>CELKEM</b>	<b>2 678 435</b>	<b>CELKEM</b>	<b>2 788 280</b>
<b>ODLEHČOVACÍ SLUŽBY</b>	Úhrada klientů	484 701	Osobní náklady	1 786 623
	Státní dotace	812 000	Provozní výdaje	383 642
	Ostatní příjmy, příspěvek obcí	864 668		
	<b>CELKEM</b>	<b>2 161 369</b>	<b>CELKEM</b>	<b>2 170 265</b>