

Domov pro seniory v Bílovci, Opavská 600/45, Bílovec
Odlehčovací služby, Opavská 600/45, Bílovec
Osobní asistence, 17. listopadu 373/36, Bílovec
Dům s pečovatelskou službou, 17. listopadu 373/36, Bílovec

Zpráva organizační složky **2021**



Obsah

Úvodní slovo	2
I. Domov pro seniory v Bílovci.....	3
1. Klienti domova pro seniory k 31. 12. 2021	4
2. Personální zajištění služby k 31. 12. 2021	5
3. Ekonomické ukazatele k 31. 12. 2021	6
Hospodaření Domova pro seniory v roce 2021.....	7
II. OSOBNÍ ASISTENCE.....	11
1. Klienti osobní asistence k 31. 12. 2021	11
2. Personální zajištění služby k 31. 12. 2021	12
3. Ekonomické ukazatele k 31. 12. 2021	13
Hospodaření služby Osobní asistence v roce 2021	14
III. ODLEHČOVACÍ SLUŽBY.....	17
1. Klienti odlehčovacích služeb v roce 2021	17
2. Personální zajištění služby k 31. 12. 2021	18
3. Ekonomické ukazatele k 31. 12. 2021	19
Hospodaření Odlehčovacích služeb v roce 2021.....	20
IV. Provozování služeb pro rodinu a domácnost	22
1. Klienti provozování služeb pro rodinu a domácnost k 31. 12. 2021	23
2. Nájemníci Domu s pečovatelskou službou v Bílovci k 31. 12. 2021	24
3. Personální zajištění služeb pro rodinu a domácnost a Domu s pečovatelskou službou v Bílovci .	24
4. Ekonomické ukazatele k 31. 12. 2021	25
Hospodaření Domu s pečovatelskou službou v Bílovci včetně provozování služeb pro rodinu a domácnost za rok 2021	25
PŘEHLED CELKOVÉHO HOSPODAŘENÍ	29

ÚVODNÍ SLOVO

Vážení,

dovolte mi, abych Vám opět po roce předložila výroční zprávu o činnosti organizační složky Sociálního zařízení města Bílovce, a to za rok 2021.

Organizační složku s názvem Sociální zařízení města Bílovce zřídilo usnesením č. S/13/30 Zastupitelstvo města Bílovce dne 27. 2. 2001 s účinností od 1. 3. 2001. Hlavním účelem a předmětem činnosti organizační složky je poskytování sociálních služeb podle zákona o sociálních službách č. 108/2006 Sb., a to služeb sociální péče – domov pro seniory, osobní asistence a odlehčovací služeb. Na tyto registrované sociální služby byla pro rok 2021 poskytnuta účelová dotace v celkové výši 6 308 000,- Kč, která byla „**Financována z rozpočtu Moravskoslezského kraje.**“



Vedle tří registrovaných sociálních služeb je součástí organizační složky také provozování služeb pro rodinu a domácnost na základě živnostenského listu a správa Domu s pečovatelskou službou, na ulici 17. listopadu 373/36 v Bílovci.

V roce 2021 byla činnost organizační složky stejně jako v roce 2020 ovlivněna epidemiologickou situací v souvislosti s šířením nákazy COVID-19. Nákaza přímo zasáhla nejen klienty domova pro seniory, osobní asistence, ale také zaměstnance a nájemníky Domu s pečovatelskou službou v Bílovci.

Dva roky boje s šířením nákazy COVID-19, znamenaly velkou fyzickou, a také psychickou zátěž nás všech. Situace rovněž vyžadovala výrazné omezení sociálních kontaktů. Činnost organizační složky se zaměřila mimo poskytování péče také na řešení nákazy mezi klienty, nájemníky a příjemci služeb. Velký důraz byl také kladen na mimořádná a preventivní opatření, dezinfekci vnitřních prostor apod. Služby byly velkou část roku 2021 omezeny na zajišťování nezbytných úkonů s důrazem na předcházení vzniku nákazy případně šíření nákazy.

Nákaza COVID -19 měla také výrazný dopad na příjmy a výdaje organizační složky.

Zpravodaj i všechny potřebné informace o činnosti organizační složky jsou dostupné na webových stránkách Sociálního zařízení města Bílovce www.dsbilovec.cz.

Ráda bych poděkovala všem, kteří v této nelehké době přispívají k činnosti organizační složky, ať už svým přičiněním, darem, myšlenkou, dobrým slovem nebo povzbuzením, které potřebujeme víc než kdy jindy. Děkuji zaměstnancům za jejich vstřícný přístup a podporu, které si velmi vážím. Velmi také děkuji všem zaměstnancům za jejich práci, kterou odvedli v době nákazy v poskytovaných službách. Jejich týmová práce přispěla k semknutí kolektivu a samostatnému zvládnutí situace oproti předešlému roku, kdy bylo nutné požádat Armádu ČR o pomoc. Děkuji zřizovateli za vytváření podmínek pro naši činnost. Děkuji klientům, že tady s námi jsou a že nám dávají najevo, že naše práce má smysl. Děkuji rodinám klientů, přátelům i veřejnosti za podporu a spolupráci.

S přáním pevného zdraví v roce 2022

Bc. Vlasta Szotkowská
vedoucí organizační složky
Sociální zařízení města Bílovce

I. DOMOV PRO SENIORY V BÍLOVCI

Domov pro seniory v Bílovci poskytuje své služby již od května roku 1993. Služba je poskytována seniorům ve věku 65 let a výše, kteří potřebují celodenní individuální péči a podporu, kterou si nemohou zajistit ve svém přirozeném prostředí sami, prostřednictvím terénní sociální služby ani s pomocí svých blízkých.

Obslužná a ošetrovatelská péče je poskytována 24 hodin denně. Množství a rozsah jednotlivých služeb je klientům poskytováno dle jejich potřeb, a to po vzájemné dohodě klienta a poskytovatele. Mezi poskytované služby patří ubytování, úklid, strava, praní a žehlení, podpora při hygieně a pohybu, volnočasové aktivity, doprovod k lékaři aj. Pokud si klient přeje, jsou mu poskytnuty fakultativní služby (kadeřník, kosmetička, pedikúra, doprava, tisk, aj.).

Pro klienty domova pro seniory i jejich přátelé či rodinné příslušníky jsou po celý rok připravovány akce, kterých se mohou společně účastnit a zpříjemnit si tak podzim svého života.

Domov pro seniory v Bílovci vyvíjí veškerou aktivitu s cílem poskytovat kvalitní péči na vysoké úrovni. Péče se zaměřuje na jednotlivého klienta s důrazem na jeho osobnost s cílem zajistit spokojený, důstojný a plnohodnotný život v útulném, domácím prostředí s možností mnoha pozitivních prožitků. Důkazem vysoké kvality poskytované péče je i udělený certifikát „Pracoviště bazální stimulace“, jejímž hrdým nositelem je Domov pro seniory v Bílovci již od roku 2016 a na dalších pět let byl obhájěn v roce 2020, kdy v zařízení proběhla supervize pod vedením PhDr. Karolíny Maloň Friedlové, PhD.

Koncept se zaměřuje na poskytování vhodných podnětů pro psychomotorický vývoj člověka, stimuluje vnímání, komunikaci a hybnost. Výchozími předpoklady pro strukturu péče je práce s biografií člověka, jeho rituály a jeho životními potřebami. Využívá vše, co se dá využít z dřívějšího běžného života člověka – jeho každodenní zvyky, potřeby, zájmy, oblíbená jídla, ale také např. neoblíbené činnosti, jídla, situace, které jsou následně minimalizovány. Tím, že je pracovník seznámen s životní situací jedince, může mu vytvořit prostředí, které je pro něj přátelské, vstřícné a plynuleji navazuje na jeho život před nástupem do domova pro seniory.

Stejně jako v minulých letech neustále pracujeme s metodou bazální stimulace, která má významný vliv na kvalitu života klientů v našem zařízení. Klienti společně se zaměstnanci vytváří podnětné prostředí jak na pokojích klientů, tak ve společných prostorách.

1. Klienti domova pro seniory k 31. 12. 2021

Celková kapacita domova pro seniory je 30 klientů. K 31. 12. 2021 byl počet klientů 29, z toho 5 mužů a 24 žen. V roce 2021 byla průměrná obloženost lůžek 97,52 %.

Tabulka č. 1 Počet přijatých, zemřelých a odchozích klientů v roce 2021

Klienti	Počet klientů
Přijatí klienti	10
Zemřelí klienti	9
Odchozí klienti	1

V roce 2021 bylo do domova pro seniory přijato 10 klientů (2 muži a 8 žen) a 9 klientů (2 muži a 7 žen) zemřelo. Jeden z klientů odešel z domova pro seniory do domácího prostředí. Osm z deseti klientů, kteří byli do domova pro seniory přijati, byli občané Bílovce, zbylí dva občané měli trvalý pobyt v obcích Pustějov a Zbyslavice. Po nástupu do domova pro seniory byl těmto klientům změněn trvalý pobyt do Bílovce.

Domov pro seniory disponuje deseti jednolůžkovými pokoji a rovněž deseti dvoulůžkovými pokoji. Do jednotlivých pokojů jsou klienti umísťováni podle pohlaví. V případě, že se jedná o manželský nebo partnerský pár, je-li to v možnostech zařízení, jsou tito klienti umístěni na společný dvoulůžkový pokoj.

V roce 2021 byla více než polovina klientů domova pro seniory starší 86 let a jedenáct klientů oslavilo devadesát a více let. Nejstarším obyvatelem domova pro seniory k 31. 12. 2021 byla téměř 98letá klientka. Průměrný věk klientů nepatrně vzrostl, ovšem hodnota zůstává na 87 letech stejně jako v roce 2020.

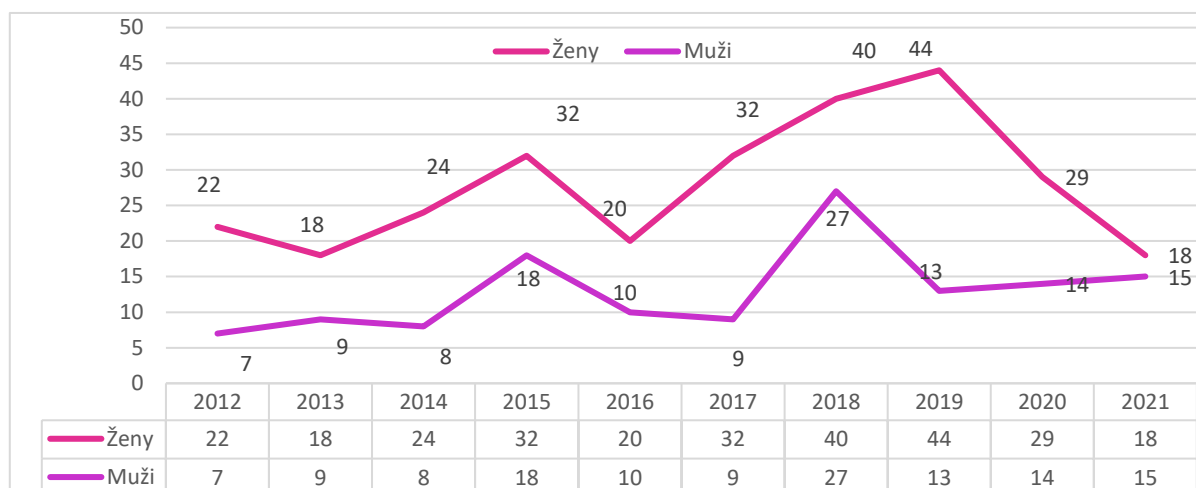
Tabulka č. 2 Počet přijatých žádostí k 31. 12. 2021

Žadatelé	Počet žadatelů
Žadatelé muži	15
Žadatelé ženy	18
CELKEM	33

V průběhu roku 2021 bylo evidováno 33 nových žádostí o umístění do domova pro seniory. V roce 2021 byly více jak polovina (18) přijatých žádostí od žadatelů – žen a zbylá část (15) žádostí od žadatelů – mužů.

Z celkového počtu 33 přijatých žádostí o umístění v roce 2021 bylo do evidence zařazeno 24 žadatelů a z nich bylo v témže roce do domova pro seniory umístěno 6 žadatelů, všichni žadatelé měli trvalý pobyt ve městě Bílovci.

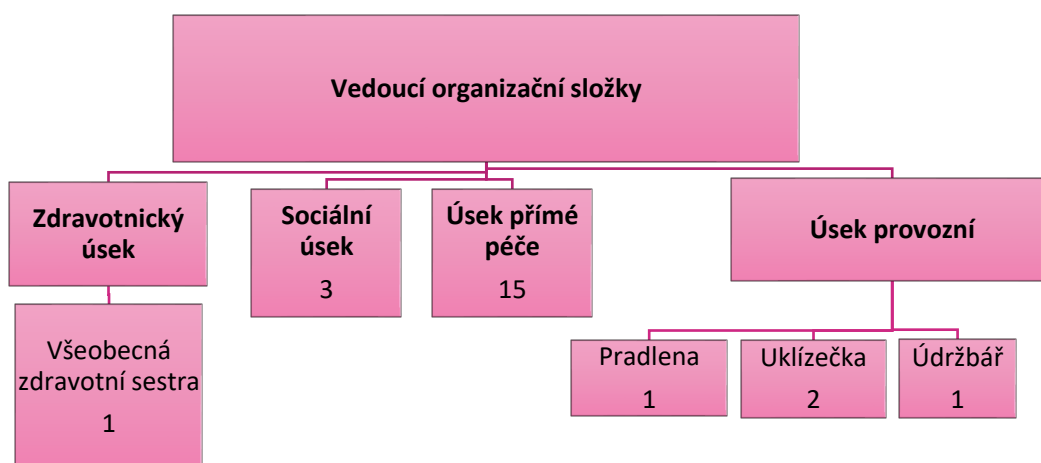
Graf č. 1 a tabulka č. 3 Vývoj počtu přijatých žádostí v letech 2012–2021



Epidemiologická situace v roce 2021 měla také vliv na počet přijatých žádostí. Ve sledovaném období 2012–2021 se pohybuje celkový počet přijatých žádostí na průměrné hodnotě 40 přijatých žádostí za rok. Ženy jako žadatelky o přijetí do domova pro seniory podaly nejvíce žádostí v roce 2019, pokles v roce 2020 a také 2021 na 18 žádostí přičítáme epidemiologické situaci. V případě žadatelů mužů se počet podaných žádostí ve sledovaném období pohybuje s výjimkou roku 2015 a 2018 v rozmezí od 6 do 15 podaných žádostí za rok.

2. Personální zajištění služby k 31. 12. 2021

Graf č. 2 Organizační struktura Domova pro seniory v Bílovci k 31. 12. 2021



Provoz domova pro seniory k 31. 12. 2021 zajišťovalo 24 zaměstnanců v hlavním pracovním poměru. Všeobecná zdravotní sestra, sociální pracovníci, pracovníci přímé péče a provozní zaměstnanci pracovali ve službě domov pro seniory na 0,9 pracovního úvazku. Vedoucí organizační složky zajišťovala provoz domova pro seniory na 0,6 pracovního úvazku a jedna sociální pracovnice na 0,35 a druhá sociálně-aktivizační pracovnice na 0,65 úvazku. Jeden

zaměstnanec vykonával práci metodika na 0,1 pracovního úvazku a současně práci pracovníka v přímé péči na 0,8 pracovního úvazku. Zároveň s uvedenými zaměstnanci pracovali na dohodu o práci konané mimo pracovní poměr dva pracovníci v sociálních službách.

K 31. 12. 2021 tedy pracovalo v domově pro seniory celkem 26 zaměstnanců, z toho 24 na hlavní pracovní poměr a 2 na dohodu o práci konané mimo pracovní poměr.

3. Ekonomické ukazatele k 31. 12. 2021

Tabulka č. 4 Úhrada za pobyt a stravu k 31. 12. 2021

Pobyt	Úhrada za den v Kč	Úhrada za měsíc* v Kč	Strava	Úhrada za den v Kč	Úhrada za měsíc* v Kč
Jednolůžkový pokoj	170	5 270	Snídaně	25	775
			Oběd	75	2 325
			Svačina	15	465
Dvoulůžkový pokoj	160	4 960	Večeře	25	775
			CELKEM	140	4 340

*Částka je vypočtena za 31 dní.

Klient v domově pro seniory hradí ubytování, stravu a poskytnutou péči. Výše úhrady za pobyt a stravu je stanovena na základě zákona o sociálních službách č. 108/2006 Sb. a jeho prováděcí vyhlášky, který stanoví maximální výši těchto úhrad. Úhrada za ubytování je stanovena rozdílně podle počtu lůžek na pokojích klientů. Od května 2017 nabízí zrekonstruovaný a zmodernizovaný domov pro seniory klientům jednolůžkové a dvoulůžkové pokoje.

Klient se může rozhodnout, zda bude odebírat celodenní stravu poskytovanou v domově pro seniory za úhradu. V roce 2021 všichni klienti odebírali stravu poskytovanou domovem pro seniory ve složení snídaně, oběd a večeře. Naprostá většina klientů odebírala také svačiny. Úhrada za poskytnutou péči je hrazena ve výši přiznaného příspěvku na péči jednotlivým klientům. V roce 2021 pobírali příspěvek na péči všichni klienti domova pro seniory.

Maximální úhrada za pobyt a stravu se podle zákona stanoví tak, že po zaplacení úhrady musí klientovi zůstat nejméně 15 % příjmu (důchodu). V případě, že klient není schopen zaplatit celou úhradu, doplácí za něj do plné výše zpravidla jeho příbuzní. Pokud nemá klient příbuzné, nebo se příbuzní na úhradě nepodílí, doplácí Sociální zařízení města Bílovice.

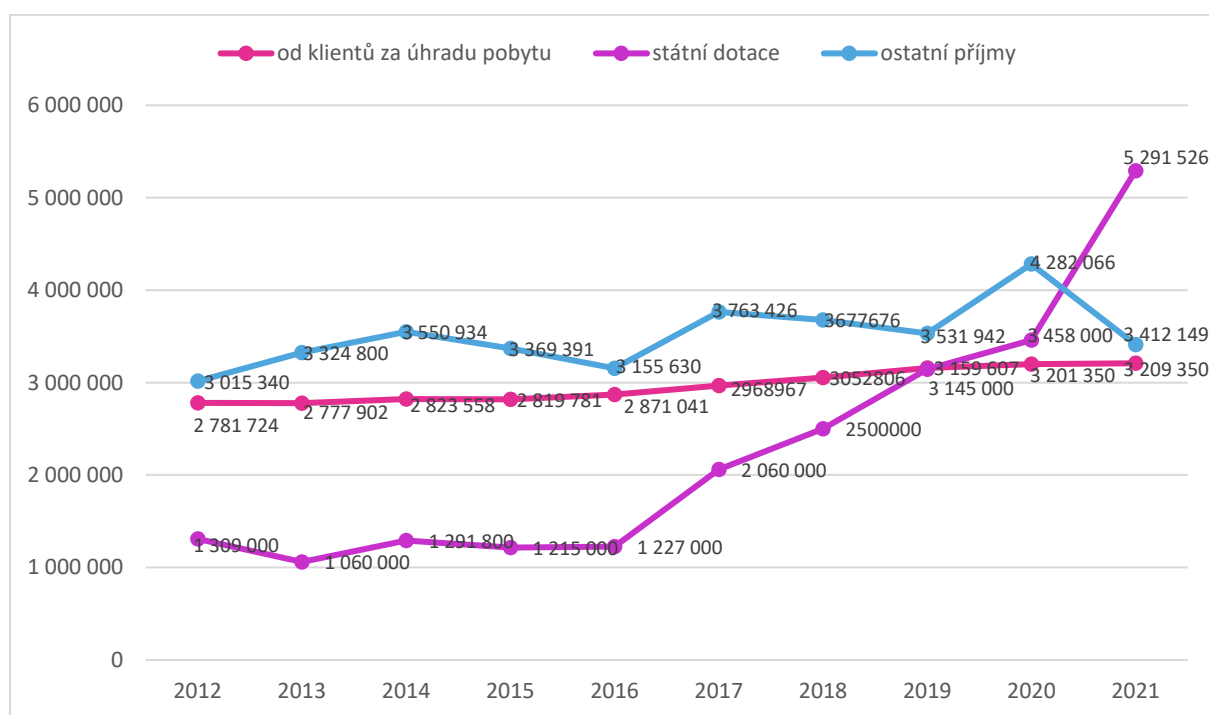
Hospodaření Domova pro seniory v roce 2021

Tabulka č. 5 Příjmy v roce 2021

Příjmy	Částka v Kč
Úhrada pobytu a stravy	3 209 350
Státní dotace	5 291 526
Ostatní příjmy	3 412 149
CELKEM	11 913 025

Příjmy v roce 2021 činily celkem 11 913 025,- Kč. Z toho příjmy od klientů za úhradu pobytu a stravy činí 27 %, státní dotace představují 44 % a ostatní příjmy (zahrnující příspěvek na péči, fakultativní služby, příspěvek obcí, dary) 29 % celkových příjmů domova pro seniory.

Graf č. 3 Vývoj výše příjmů v letech 2012–2021



Celkové příjmy domova pro seniory dosáhly v roce 2021 za celé sledované období nejvyšší hodnoty a to 11 913 025,- Kč. Oproti roku 2020 vzrostly v roce 2021 celkové příjmy o více než 970 000,- Kč a oproti roku 2019 pak vzrostly o více než 2 000 000,- Kč.

Příjmy z úhrady klientů se od roku 2012 do roku 2021 zvýšily o více než 420 000,- Kč. Příjmy ze státní dotace měly v průběhu let 2012–2013 klesající tendenci, ale v roce 2014 vzrostly o více než 200 000,- Kč, znovu však došlo k poklesu v roce 2015, a to o 76 800,- Kč oproti roku 2014, poté se však postupně zvýšily až na hodnotu 3 145 000,- Kč v roce 2019, což je o 645 000,- Kč více než v roce 2018. Současný rostoucí trend výše dotací od roku 2016 stále trvá. V roce 2020 se dotace zvýšily oproti předchozímu roku o více jak 310 000,-Kč, v roce 2021 se zvýšily dotace

o více než 1 800 000,- Kč. Jedním z důvodů navýšení byly dotace na mimořádné finanční ohodnocení zaměstnanců v sociálních službách v souvislosti s epidemií COVID-19.

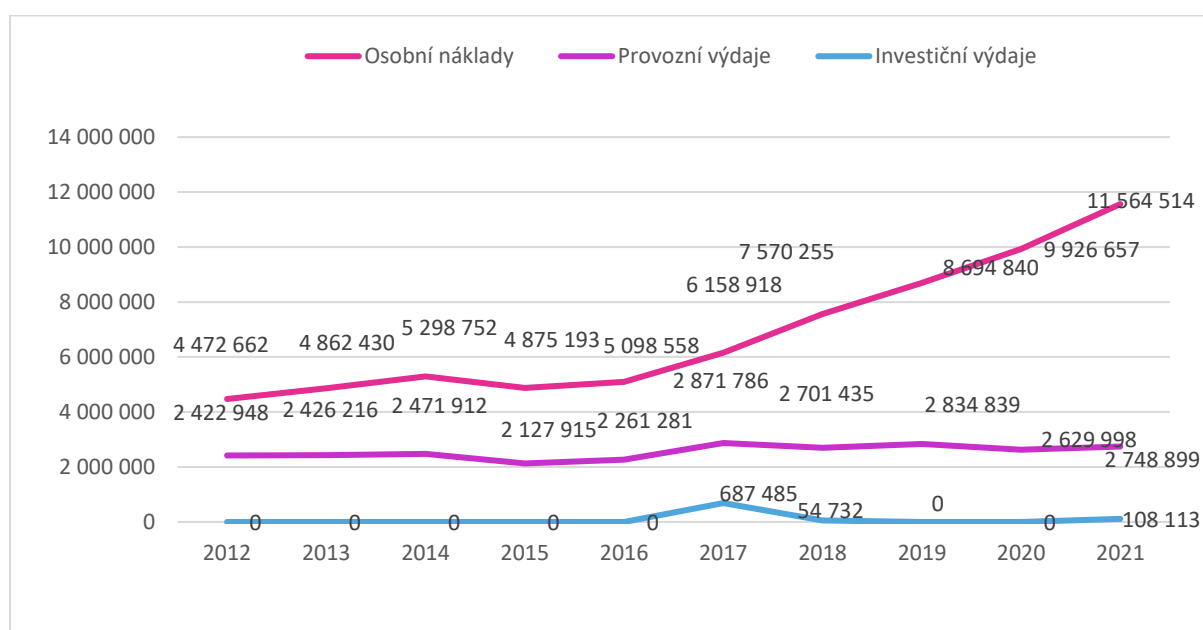
V položce „Ostatní příjmy“, kde tvoří největší položku příspěvky na péči klientů, celková výše v roce 2014 vzrostla oproti roku 2013 rovněž o více než 200 000,- Kč, ale znovu obdobně jako státní dotace došlo v roce 2015 k poklesu ostatních příjmů oproti roku 2014, a to o 181 543,- Kč a v roce 2016 o dalších 213 761,- Kč. V roce 2017 sledujeme jejich nárůst o více než 600 000,- Kč oproti roku 2016. V roce 2018 dochází k mírnému poklesu o 85 750,- Kč oproti roku 2017 a v roce 2019 k poklesu o dalších 145 734,- Kč. V roce 2020 dochází k nárůstu a to o 750 124,-Kč. V roce 2021 dochází opět k poklesu příjmů o více jak 869 000,- Kč.

Tabulka č. 6 Výdaje v roce 2021

Výdaje	Částka v Kč
Osobní náklady	11 564 514
Provozní výdaje	2 748 899
Investiční výdaje	108 113
CELKEM	14 421 526

Výdaje v roce 2021 dosahují částky 14 421 526,- Kč. Osobní náklady (platy a odvody) tvoří 80 % celkových výdajů a dosahují částky 11 564 514,- Kč. Provozní výdaje, které zahrnují např. náklady na plyn, elektrickou energii, vodné, nákup stravy pro klienty, představují 19 % celkových výdajů, a to 2 748 899,- Kč. Investiční výdaje spojené s opravami objektu činí téměř 1 % celkových výdajů, a to 108 113,- Kč.

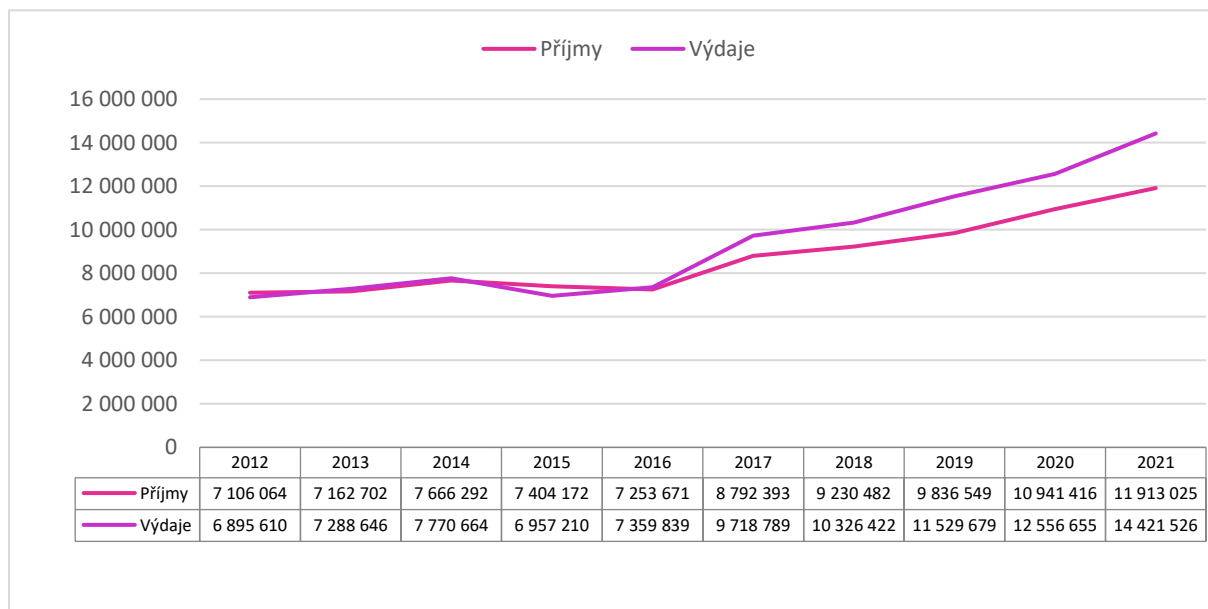
Graf č. 4 Vývoj výše výdajů v letech 2012–2021



Celkové výdaje domova pro seniory jsou v roce 2021 na nejvyšší úrovni za celé sledované období, a to ve výši 14 421 526,- Kč, což je o 1 864 871,- Kč více než tomu bylo v roce 2020.

Jedním z důvodů je nárůst osobních nákladů v důsledku nařízení vlády, kterým se mění platové poměry zaměstnanců ve veřejných službách a správě. Dalším z důvodů nárůstu celkových výdajů je nárůst nákladů na energie vlivem vyšších zálohových plateb.

Graf č. 5 a tabulka č. 7 Srovnání hospodaření Domova pro seniory v Bílovci v letech 2012-2021



Město Bílovec se podílí na financování sociální služby domov pro seniory v roce 2021 v celkové výši 2 508 501,- Kč obdobně jako v předchozích letech.

Tabulka č. 8 Provozní ztráta v roce 2021

Název položky	Částka v Kč
Příjmy bez státní dotace	6 591 499
Výdaje bez investičních akcí	14 313 413
Rozdíl (oprávněná provozní ztráta)	- 7 721 914
Ztráta ve výši 30 % z rozdílu mezi výdajem a příjmem v Kč	2 316 574
Podíl města Bílovce při 29 klientech v Kč	2 239 355

Z realizace služby domova pro seniory vzniká provozní ztráta, která je způsobena především rozdílem mezi „maximální výší úhrady klienta za poskytnuté služby“ stanovenou vyhláškou č. 505/2006 Sb., kterou se provádí zákon o sociálních službách a „skutečnými náklady“.

Střednědobý plán sociálních služeb Moravskoslezského kraje na léta 2021-2023 (Podmínky financování sociálních služeb) požaduje úhradu **30 % oprávněných provozních ztrát** ze zdrojů obce, jejichž občané jsou klienty sociálních služeb, tj. Domova pro seniory v Bílovci.

K 31. 12. 2021 byla poskytnuta služba domov pro seniory 29 občanům s trvalým pobytem ve městě Bílovci. Skutečný podíl 30 % oprávněných provozních ztrát ze zdrojů města Bílovce činí 2 239 355,- Kč.

Neúčast obce jejichž občan je klientem sociální služby na spolufinancování sociální služby představuje značné riziko výrazného snížení nebo ukončení poskytování dotace z rozpočtu územního samosprávného celku – Moravskoslezského kraje a ohrožení poskytování této služby potřebným občanům.



Oslava Mezinárodního dne žen 2021 – zkrášlovací salón

II. OSOBNÍ ASISTENCE

Služba osobní asistence v Bílovci je sociální službou, která vzešla z komunitního plánování města a byla registrována 1. 7. 2009.

Služba je určena osobám, které potřebují pomoc s péčí o vlastní osobu a s každodenními běžnými úkony, které si ze zdravotních důvodů nemohou sami zabezpečit. Výhodou osobní asistence je možnost setrvat v domácím prostředí, kam osobní asistent dochází a dle individuální potřeby klienta je domluvena spolupráce. Služba je určena zejména seniorům a zdravotně postiženým osobám a byla k 31. 12. 2016 poskytována pouze ve městě Bílovci. V roce 2017 došlo v reakci na poptávku po službě k rozšíření služby osobní asistence do místních částí města Bílovce a do sousedních obcí Tísek a Velké Albrechtice.

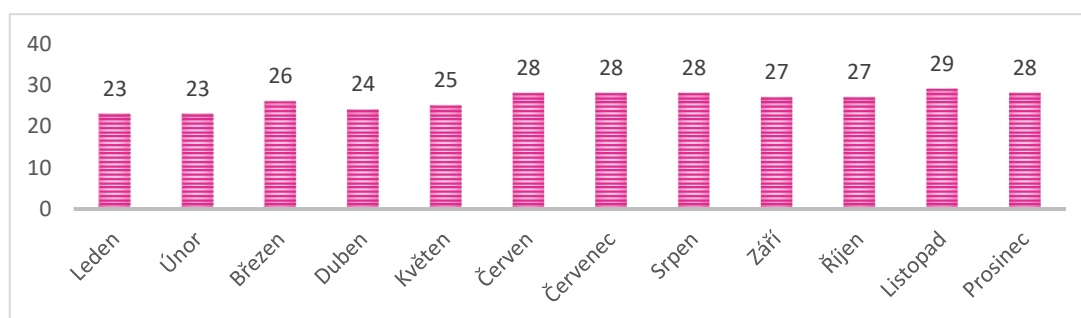
Činnosti, které osobní asistent poskytuje, se odvíjí od individuálních potřeb klienta a jsou dány vyhláškou č. 505/2006 Sb., kterou se provádějí některá ustanovení zákona o sociálních službách. Jedná se zejména o pomoc při zvládnutí běžných úkonů péče o vlastní osobu, při hygieně, při zajištění stravy, při zajištění chodu domácnosti. Osobní asistent provádí také výchovné, vzdělávací a aktivizační činnosti jako je pomoc s nácvičkou a upevňováním motorických dovedností, pomoc při vyřizování běžných záležitostí klienta.

Osobní asistence nenahrazuje veřejně dostupné služby (např. mytí oken, vymalování bytu, úklid po vymalování, odklizení sněhu a jiné náročné práce) nesouvisející se sociální péčí o klienta.

1. Klienti osobní asistence k 31. 12. 2021

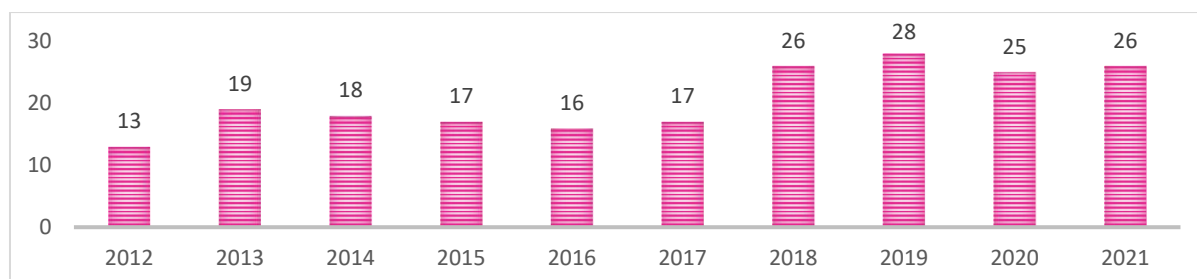
Za rok 2021 měla osobní asistence celkem 39 klientů, z toho 13 mužů a 26 žen. V roce 2021 byla služba osobní asistence poskytována klientům z obce Tísek a Velké Albrechtice. Ve městě Bílovci a jeho místních částech byla služba osobní asistence poskytována 34 klientům.

Graf č. 1 Rozložení využívání služby klienty v jednotlivých měsících roku 2021



Největší počet klientů v roce 2021 měla služba osobní asistence v měsíci listopadu, a to 29 klientů. V ostatních měsících roku byl počet klientů nižší nejvýše však o šest klientů. V průměru byly služby osobní asistence v roce 2021 poskytovány 26 klientům měsíčně.

Graf č. 2 Srovnání průměrného počtu klientů v letech 2012–2021



Z průměrného počtu třinácti klientů v roce 2012 stoupla průměrná hodnota v letech 2013-2017 na 17,5 klienta. V roce 2018 a 2019 však dochází k výraznému nárůstu průměrného počtu klientů na 26 a následně na 28 klientů za měsíc. V roce 2020 průměrný počet klientů opět mírně klesl na 25 klientů. Průměrný měsíční počet klientů služby osobní asistence ve sledovaných letech 2012-2021 je téměř dvacet klientů. Z důvodu mimořádných opatření v souvislosti s COVID-19, obav klientů z možnosti nákazy a v neposlední řadě také z důvodu úmrtí klientů došlo v roce 2020 k poklesu klientů využívající služby osobní asistence oproti roku 2018 a 2019. V roce 2021 opět dochází k mírnému zvýšení průměrného počtu klientů, kterým byla měsíčně poskytována služba osobní asistence na 26 klientů.

Tabulka č. 1 Počet klientů přijatých a zemřelých v roce 2021

Klienti	Počet klientů
Přijatí klienti	11
Zemřelí klienti	10
Ukončení služby	5

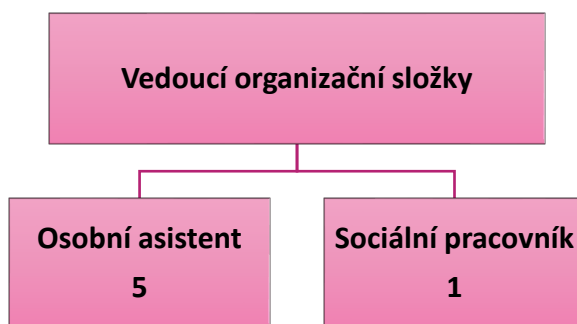
V roce 2021 začalo nově využívat službu osobní asistence 11 klientů (7 žen, 4 muži). Deset klientů služby v průběhu roku 2021 zemřelo a pět klientů uzavřelo dohodu o ukončení služby.

V roce 2021 oslavilo sedm klientů 90 a více let. Nejstarším klientem osobní asistence v roce 2021 byla 96letá klientka z města Bílovice. Průměrný věk klientů osobní asistence byl ke konci roku 2021 80 let.

2. Personální zajištění služby k 31. 12. 2021

Provoz sociální služby osobní asistence k 31. 12. 2021 zajišťovali vedoucí organizační složky, sociální pracovník a 5 pracovníků v sociálních službách – osobní asistenti.

Graf č. 3 Organizační struktura Osobní asistence k 31. 12. 2021

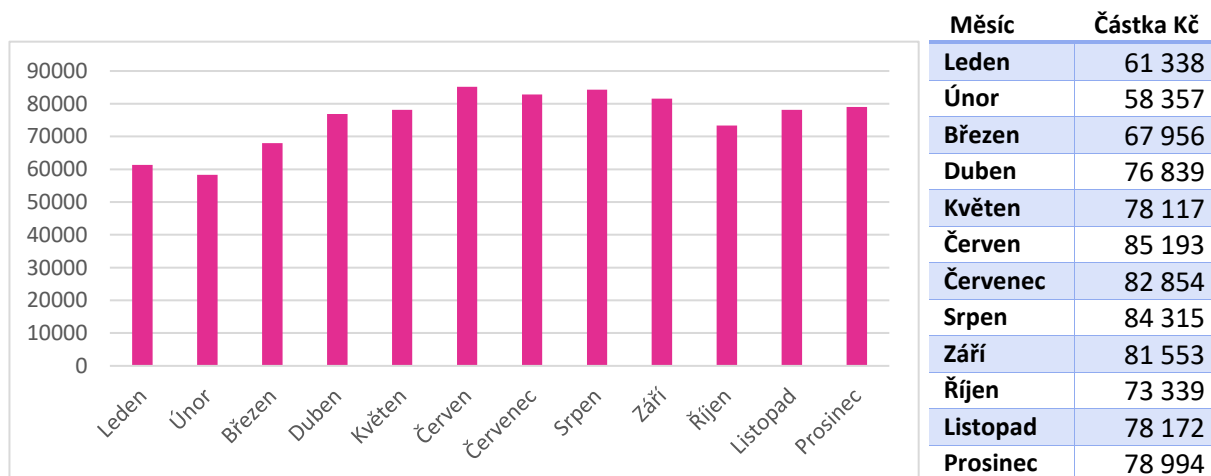


K 31. 12. 2021 pracovalo v rámci osobní asistence celkem 7 zaměstnanců v hlavním pracovním poměru, z čehož jeden zaměstnanec vykonával práci sociálního pracovníka na 0,3 pracovního úvazku. Vedoucí organizační složky pracovala v rámci osobní asistence na 0,2 pracovního úvazku.

3. Ekonomické ukazatele k 31. 12. 2021

Maximální výše úhrady za poskytování služby osobní asistence dosahovala k 31. 12. 2021 výše 130,- Kč za hodinu podle skutečně spotřebovaného času nezbytného k zajištění úkonů; pokud poskytování služby, včetně času nezbytného k zajištění úkonů, netrvá celou hodinu, výše úhrady se poměrně krátí.

Graf č. 4 a tabulka č. 2 Příjmy za úhradu poskytnutých služeb OA v roce 2021



V roce 2021 byly měsíčně poskytnuty služby osobní asistence v průměru za 75 586,- Kč. Celkový příjem za rok 2021 činí 907 027,-Kč, přičemž nejvyšší úhrada byla v měsíci červnu, a to 85 193,- Kč při dvaceti osmi klientech, nejnižší příjem byl v měsíci únoru ve výši 58 357,- Kč při dvaceti třech klientech. Příjem osobní asistence byl stejně jako v průběhu roku 2020 také v roce 2021 výrazně ovlivněn omezením poskytovaných služeb vlivem epidemie COVID-19.

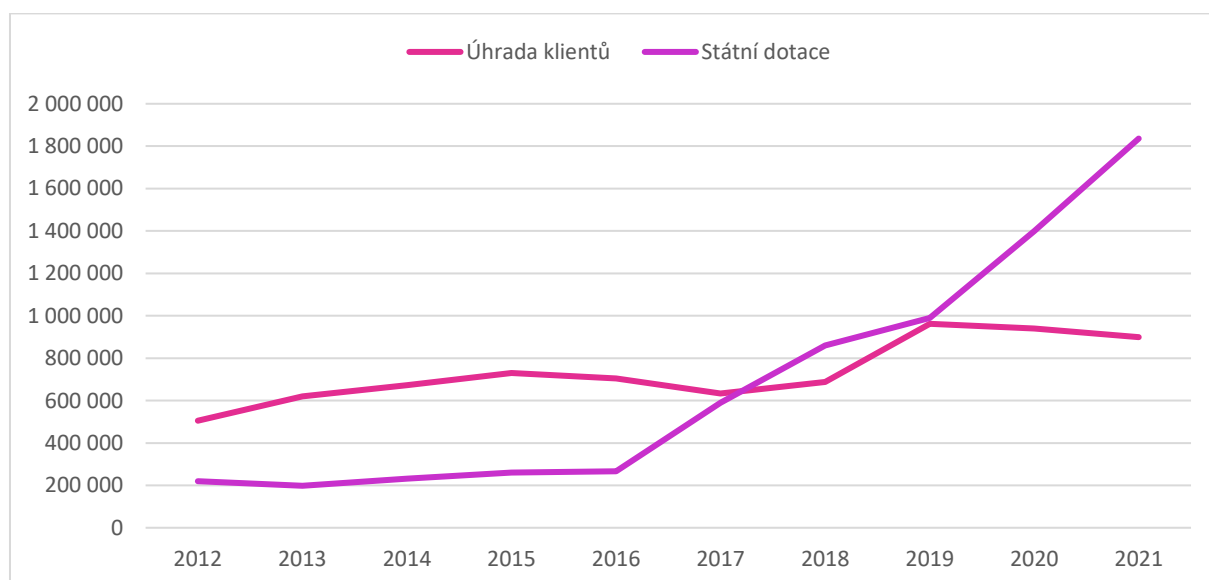
Hospodaření služby Osobní asistence v roce 2021

Tabulka č. 3 Příjmy v roce 2021

Příjmy	Částka v Kč
Úhrada klientů, příspěvek obce, dar	899 300
Státní dotace	1 835 872
CELKEM	2 735 172

Celkové příjmy v roce 2021 činily 2 735 172,- Kč. Z toho příjmy od klientů za úhradu poskytovaných služeb osobní asistence a příspěvek obcí tvořily 33 %. Státní dotace se na celkových příjmech služby osobní asistence podílely 67 %.

Graf č. 5 Vývoj výše příjmu v letech 2012–2021



Tabulka č. 4 Vývoj výše příjmu v letech 2012–2021

ČÁSTKA V KČ

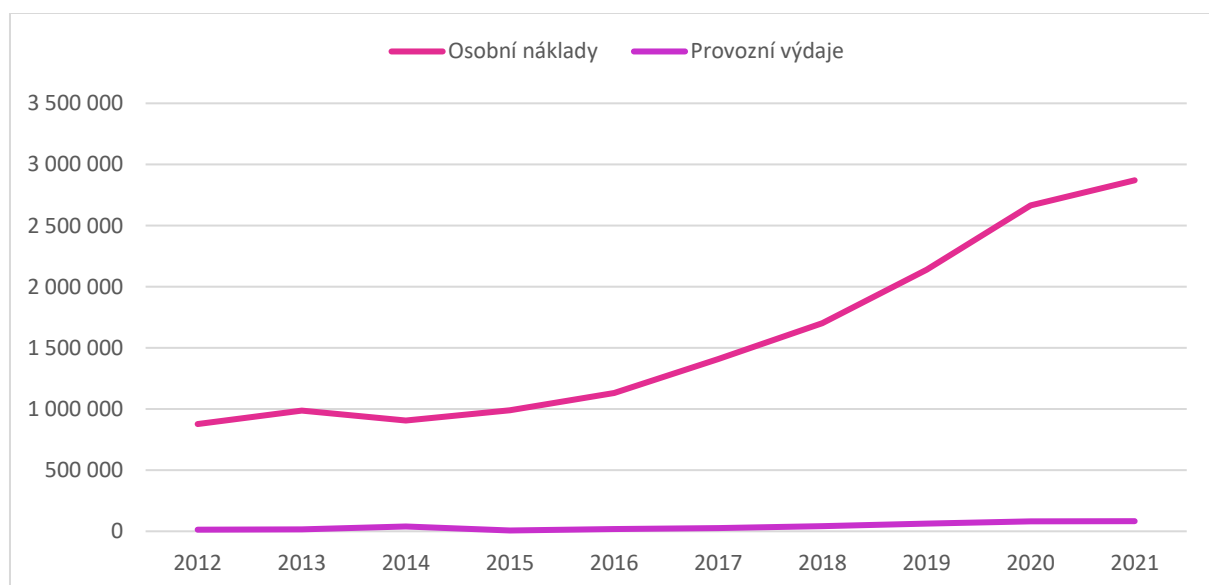
Příjmy	2012	2013	2014	2015	2016	2017	2018	2019	2020	2021
Úhrada klientů	504 905	619 920	671 911	729 271	703 930	633 452	687 884	962 083	939 673	899 300
Státní dotace	220 000	198 000	232 100	260 000	267 000	590 000	860 000	990 000	1 399 176	1 835 872
CELKEM	724 905	819 923	904 011	989 271	970 930	1 223 452	1 547 884	1 952 083	2 338 849	2 735 172

V roce 2021 pak celkové příjmy služby vzrostly více než čtyřnásobně oproti příjmům v roce 2012.

Tabulka č. 5 Výdaje v roce 2021

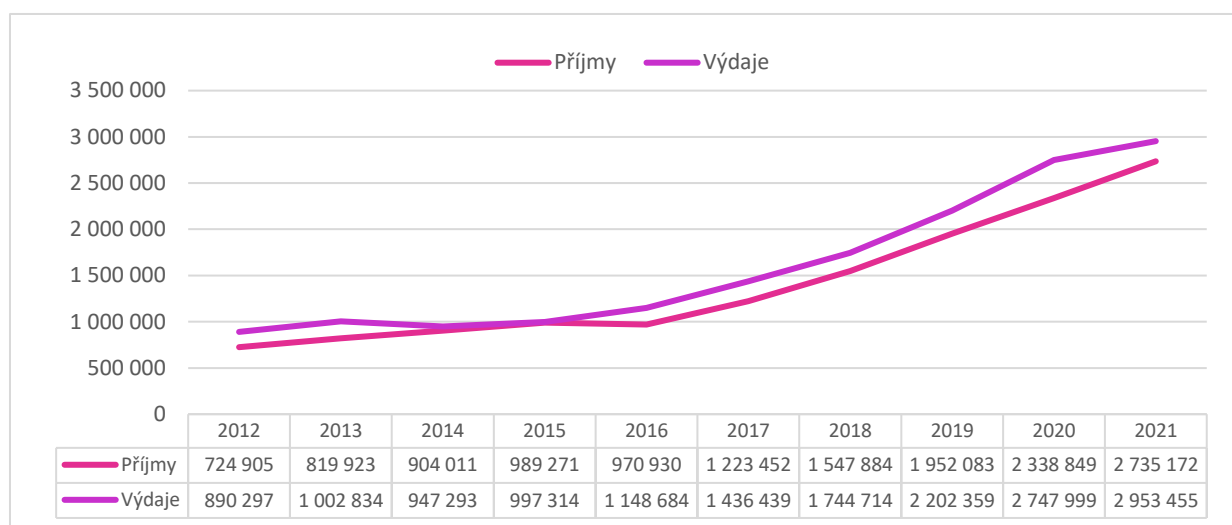
Výdaje	Částka v Kč
Osobní náklady	2 870 641
Provozní výdaje	82 814
CELKEM	2 953 455

Výdaje v roce 2021 dosahují 2 953 455,- Kč. Osobní náklady tvoří 97 % celkových výdajů a dosahují částky 2 870 641,- Kč. Zbylá část výdajů (82 814,- Kč, 3 %) tvoří náklady na provoz služby. Zahrnují zejména náklady na nákup pracovních oděvů, náklady na pohonné hmoty, služby telekomunikací a vzdělávání.

Graf č. 6 Vývoj výše výdajů v letech 2012 – 2021**Tabulka č. 6 Vývoj výše výdajů v letech 2012 – 2021**

Výdaje	ČÁSTKA V KČ									
	2012	2013	2014	2015	2016	2017	2018	2019	2020	2021
Osobní náklady	877 249	986 774	907 000	990 701	1 131 191	1 409 035	1 701 783	2 139 876	2 666 037	2 870 641
Provozní výdaje	13 048	16 060	40 293	6 613	17 493	27 404	42 931	62 483	81 962	82 814
CELKEM	890 297	1 002 834	947 293	997 314	1 148 684	1 436 439	1 744 714	2 202 359	2 747 999	2 953 455

Celkové výdaje služby osobní asistence dosahují ve sledovaném období částky 2 953 455,- Kč. Osobní náklady zaměstnanců mají vzrůstající tendenci. Jedním z důvodů nárůstu osobních nákladů je důsledek nařízení vlády, kterým se mění platové poměry zaměstnanců ve veřejných službách a správě.

Graf č. 7 a tabulka č. 7 Srovnání hospodaření v letech 2012 - 2021

V roce 2021 doplácelo město Bílovec na sociální službu osobní asistence 218 283,- Kč.

Tabulka č. 8 Provozní ztráta v roce 2021

Název položky	Částka v Kč
Příjmy bez státní dotace	883 580
Výdaje	2 953 455
Rozdíl (oprávněná provozní ztráta)	- 2 069 875
Ztráta ve výši 20 % z rozdílu mezi výdajem a příjmem v Kč	413 975
Podíl města Bílovce při 35 klientech a 6509 hodinách péče v Kč	371 516

Z realizace služby osobní asistence vzniká provozní ztráta, která je způsobena především rozdílem mezi „maximální výší úhrady klienta za poskytnuté služby“ stanovenou vyhláškou č. 505/2006 Sb., kterou se provádí zákon o sociálních službách a „skutečnými náklady“.

Střednědobý plán sociálních služeb Moravskoslezského kraje na léta 2021-2023 (Podmínky financování sociálních služeb) požaduje úhradu **20 % oprávněných provozních ztrát** ze zdrojů obce, jejichž občané jsou klienty sociálních služeb, tj. Osobní asistence v Bílovci.

Skutečný podíl 20 % oprávněných provozních ztrát ze zdrojů města Bílovce v roce 2021 činí 371 516 Kč při 35 klientech a 6 509 hodinách z celkových 6 901 hodin a 39 klientech.

Obec Tísek a Velké Albrechtice, jejichž občanům byla služba osobní asistence v roce 2021 poskytována, se podílejí na financování provozní ztráty.

Neúčast obce na spolufinancování sociální služby představuje značné riziko výrazného snížení nebo ukončení poskytování dotace z rozpočtu územního samosprávného celku – Moravskoslezského kraje a ohrožení poskytování této služby potřebným občanům.

III. ODLEHČOVACÍ SLUŽBY

Od května 2017 jsou nově poskytovány odlehčovací služby, které mají své zázemí v budově Domova pro seniory v Bílovci na ulici Opavské. Služby nabízí ubytování, stravu a péči pro pět klientů v jednom dvoulůžkovém pokoji a třech jednolůžkových pokojích. Klientům jsou k dispozici veškeré společné prostory budovy domova pro seniory a také rozlehlá zahrada s místem pro procházky, relaxaci i posezení.

Odlehčovací služby mají za cíl zastoupit pečujícího člena rodiny a vytvořit mu tak čas pro vlastní odpočinek, regeneraci sil, vlastní hospitalizaci nebo vyřízení si osobních záležitostí. Nabízí své služby také osobám, které již nevyžadují zdravotní péči ve zdravotnickém zařízení, ale jejich zdravotní stav neumožňuje návrat do přirozeného prostředí či k rodinám do doby, než je jim zabezpečena péče jinou osobou nebo prostřednictvím sociálních služeb. I v tomto případě musí být splněna podmínka zastoupení pečující osoby.

Odlehčovací služby jsou poskytovány seniorům ve věku 65 let a výše, kteří mají sníženou soběstačnost z důvodu věku, chronického onemocnění nebo zdravotního postižení, kteří potřebují pomoc jiné fyzické osoby a o které je jinak pečováno v jejich přirozeném sociálním prostředí.

Péče je klientům odlehčovacích služeb poskytována 24 hodin denně. Množství a rozsah jednotlivých služeb je klientům poskytováno dle jejich potřeb, a to po vzájemné dohodě. Mezi poskytované služby patří ubytování, úklid, strava, praní a žehlení, podpora při hygieně, volnočasové aktivity, doprovod k lékaři aj. Pokud si klient přeje, jsou mu poskytnuty fakultativní služby (kadeřník, kosmetička, pedikúra, tisk, doprava aj.).

Klientům odlehčovacích služeb stejně jako klientům domova pro seniory a jejich přátelé či rodinným příslušníkům jsou po celý rok připravovány akce, kterých se mohou společně účastnit a zpříjemnit si tak podzim svého života. Nové zrekonstruované a zmodernizované prostory nabízí další aktivity jako je např. návštěva snoezelen nebo účast na programech s využitím řady možností, které tato interaktivní místnost přináší.

1. Klienti odlehčovacích služeb v roce 2021

Celková kapacita odlehčovacích služeb činí 5 klientů. V roce 2021 byly odlehčovací služby poskytnuty celkem 16 klientům (10 žen, 6 mužů). Deset z nich byli občané města Bílovce a místních částí. Jednomu klientovi byly poskytovány odlehčovací služby opakovaně.

Nejstarším klientem odlehčovacích služeb v roce 2021 byl 93letá klientka ze Studénky. Průměrný věk klientů v roce 2021 dosahoval 83 let.

Odlehčovací služby disponují třemi jednolůžkovými pokoji a jedním dvoulůžkovým pokojem. Do jednotlivých pokojů jsou klienti umísťováni podle pohlaví. V případě, že se jedná o manželský nebo partnerský pár, je-li to v možnostech zařízení, jsou tito klienti umístěni na společný dvoulůžkový pokoj. V zařízení je k dispozici také pokoj pro možnost přespání rodinných příslušníků odlehčovacích služeb.

Pro usnadnění mobility klientů disponuje zařízení sociálních služeb elektrickými polohovacími lůžky včetně antidekubitní matrace, mechanickými vozičky, zvedáky, mobilním koupacím lůžkem a dalšími pomůckami určenými pro zkvalitnění péče o seniory se sníženou mobilitou.

Tabulka č. 1 Počet přijatých žádostí v roce 2021

Žadatelé	Počet
Žadatelé muži	14
Žadatelé ženy	19
CELKEM	33

V průběhu roku 2021 bylo evidováno 33 nových žádostí o poskytování odlehčovacích služeb, což je totožný počet žádostí jako v roce 2020. V roce 2021 bylo 19 žádostí od žadatelů – žen a 14 žádostí od žadatelů – mužů.

Z celkového počtu 33 přijatých žádostí o poskytování služby v roce 2021 bylo do evidence zařazeno 23 žadatelů a z nich byly v témže roce poskytnuty odlehčovací služby 15 žadatelům.

2. Personální zajištění služby k 31. 12. 2021

Graf č. 1 Organizační struktura Odlehčovacích služeb v Bílovci k 31. 12. 2021



Provoz odlehčovacích služeb k 31. 12. 2021 zajišťovalo 24 zaměstnanců v hlavním pracovním poměru na 0,1 pracovního úvazku.

3. Ekonomické ukazatele k 31. 12. 2021

Tabulka č. 2 Úhrada za pobyt a stravu v roce 2021

Pobyt	Úhrada za den v Kč	Úhrada za měsíc* v Kč	Strava	Úhrada za den v Kč	Úhrada za měsíc* v Kč
Jednolůžkový pokoj	170	5 270	Snídaně	25	775
Dvoulůžkový pokoj	160	4 960	Oběd	75	2 325
			Svačina	15	465
			Večeře	25	775
			CELKEM	140	4 340

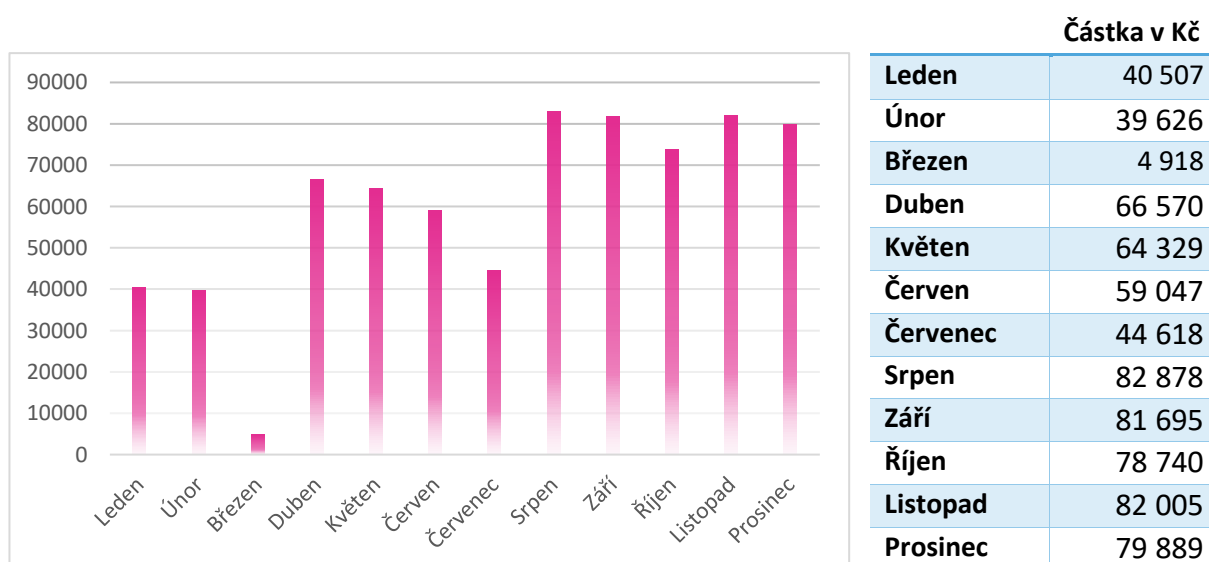
*Částka je vypočtena za 31 dní.

Klient odlehčovacích služeb hradí ubytování, stravu a poskytnutou péči. Výše úhrady za pobyt, stravu a péči je stanovena na základě zákona o sociálních službách č. 108/2006 Sb. a prováděcí vyhlášky č. 505/2006 Sb., kde se stanoví maximální výše těchto úhrad. Úhrada za ubytování je stanovena rozdílně podle počtu lůžek na pokojích klientů.

Klient se může rozhodnout, zda bude odebírat celodenní stravu poskytovanou v zařízení odlehčovacích služeb. V roce 2021 všichni klienti odebírali stravu poskytovanou zařízením ve složení snídaně, oběd a večeře. Všichni klienti odebírali také svačiny.

Výše úhrady za poskytnutou péči dosahovala k 31. 12. 2021 výše 130,- Kč za hodinu podle skutečně spotřebovaného času nezbytného k zajištění úkonů; pokud poskytování služby, včetně času nezbytného k zajištění úkonů, netrvá celou hodinu, výše úhrady se poměrně krátí.

Graf č. 2 a tabulka č. 3 Příjmy za úhradu pobytu, stravy a péče v roce 2021



V roce 2021 dosahovaly úhrady měsíčně v průměru 59 985,- Kč. Nejvyšší úhrada byla v měsíci srpnu a to 82 878,- Kč, nejnižší v měsíci březnu ve výši 4918,- Kč (zapříčiněno epidemiologickou situací v zařízení). Celkem úhrady za pobyt, stravu a péči dosahovali v roce 2021 částky 719 822,-Kč.

Hospodaření Odlehčovacích služeb v roce 2021

Tabulka č. 4 Příjmy v roce 2021

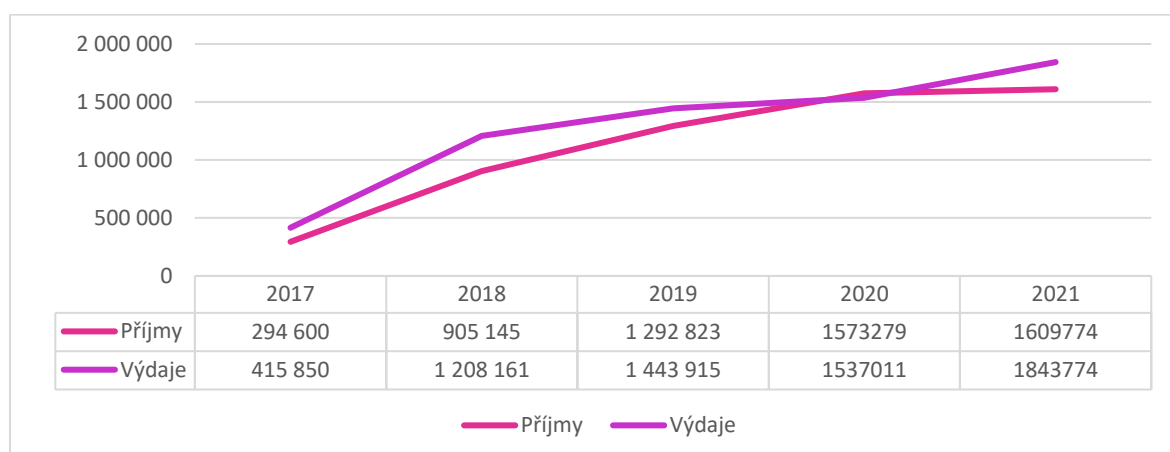
Příjmy	Částka v Kč
Úhrada pobytu a stravy	294 610
Státní dotace	827 225
Ostatní příjmy	487 939
CELKEM	1 609 774

Příjmy v roce 2021 činily celkem 1 609 774,- Kč. Z toho příjmy od klientů za úhradu pobytu a stravy tvořily 18 %, státní dotace 51 % a ostatní příjmy 31 % celkových příjmů odlehčovacích služeb. Ostatní příjmy zahrnují úhradu klientů za poskytnutou péči v celkové výši 385 075,- Kč, příspěvek obcí v celkové výši 78 392,-Kč a proplacení úkonů testování pojišťovnami v celkové výši 24 472,- Kč. Obce se podílely na celkové ztrátě částkami: Bravantice 3 853,- Kč, Velké Albrechtice 11 390,-Kč, Bílov 3 183,-Kč, Jistebník 53 600,-Kč, Albrechtický 3183,- Kč, Bítov 3 183,- Kč, jejichž občané byli klienti odlehčovacích služeb v roce 2020.

Tabulka č. 5 Výdaje v roce 2021

Výdaje	Částka v Kč
Osobní náklady	1 486 161
Provozní výdaje	357 613
CELKEM	1 843 774

Výdaje v roce 2021 dosahují částky 1 843 774,- Kč. Osobní náklady (platy a odvody) tvoří 81 % celkových výdajů a dosahují částky 1 486 161,- Kč. Provozní výdaje, které zahrnují např. náklady na plyn, elektrickou energii, vodné, nákup stravy pro klienty, představují 19 % celkových výdajů, a to 357 613,- Kč.

Graf č. 3 a tabulka č. 6 Srovnání hospodaření v letech 2017–2021

V Grafu č. 3 a tabulce č.6 uvádíme hospodaření odlehčovacích služeb za období 2017-2021.

Tabulka č. 7 Provozní ztráta v roce 2021

Název položky	Částka v Kč
Příjmy bez státní dotace	782 549
Výdaje	1 843 774
Rozdíl (oprávněná provozní ztráta)	1 061 225
Ztráta ve výši 30 % z rozdílu mezi výdajem a příjmem v Kč	318 368
Podíl města Bílovce při 10 klientech a celkem 431 dnech péče v Kč	126 350

Z realizace odlehčovacích služeb vzniká provozní ztráta, která je způsobena především rozdílem mezi „maximální výší úhrady klienta za poskytnuté služby“ stanovenou vyhláškou č. 505/2006 Sb., kterou se provádí zákon o sociálních službách a „skutečnými náklady“.

Střednědobý plán sociálních služeb Moravskoslezského kraje na léta 2021-2023 (Podmínky financování sociálních služeb) požaduje úhradu **30 % oprávněných provozních ztrát** ze zdrojů obce, jejichž občané jsou klienty sociálních služeb, tj. Odlehčovacích služeb v Bílovci.

V roce 2021 byly poskytnuty odlehčovací služby 10 občanům s trvalým pobytem ve městě Bílovci, a to celkem v 431 dnech z 1086 dnů poskytované péče všem klientům. Skutečný podíl 30 % oprávněných provozních ztrát ze zdrojů města Bílovce činí 126 350,- Kč.

Dále byly poskytnuty odlehčovací služby klientům s trvalým pobytem v obcích mimo město Bílovec a místních části. Podíl těchto obcí na oprávněné provozní ztrátě za rok 2021 bude vyúčtován v roce 2022, a to ve výši celkem 187 034,- Kč (30 % při 5 klientech a 638 dnech poskytované péče). Jedná se o obce Zbyslavice, Slatina a Libhošť.

Neúčast obce na spolufinancování sociální služby představuje značné riziko výrazného snížení nebo ukončení poskytování dotace z rozpočtu územního samosprávného celku – Moravskoslezského kraje a ohrožení poskytování této služby potřebným občanům.

IV. PROVOZOVÁNÍ SLUŽEB PRO RODINU A DOMÁCNOST

Služby pro rodinu a domácnost jsou od května 2008 provozovány na základě živnostenského listu ve městě Bílovec (zejména v Domě s pečovatelskou službou v Bílovci). Cílovou skupinou jsou osoby se sníženou soběstačností z důvodu vyššího věku nebo zhoršeného zdravotního stavu. Mezi poskytované služby patří pomoc při zvládnutí běžných úkonů péče o vlastní osobu (při přípravě jídla, oblékání, prostorové orientaci), donáška obědů, úklid domácnosti, obstarávání nákupů, doprovody a pochůzky.

Tabulka č. 1 Ceník poskytování služeb pro rodinu a domácnost

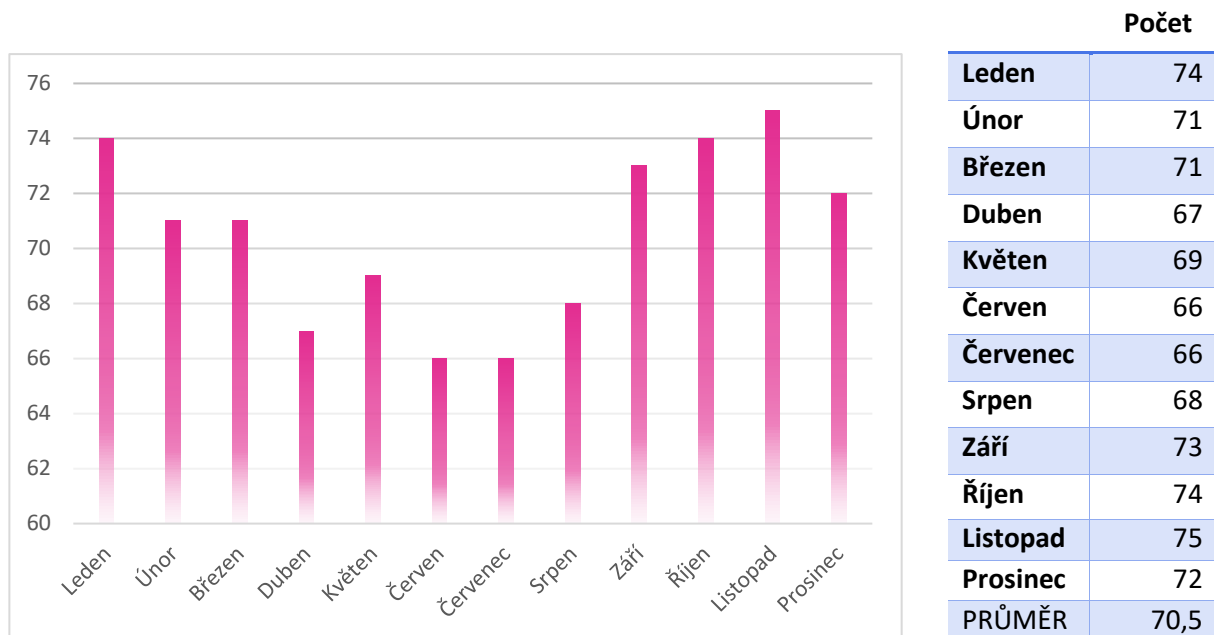
DRUH SLUŽBY	CENA
Příprava a podání jídla a pití	90,-Kč/hod
Běžný úklid a údržba domácnosti	90,-Kč/hod
Pomoc při zajištění velkého úklidu domácnosti	100,-Kč/hod
Běžné nákupy a pochůzky	90,-Kč/hod
Mytí oken bez šroubování	100,-Kč/hod
Mytí oken se šroubováním	110,-Kč/hod
Velký nákup	100,-Kč/hod
Praní a žehlení ložního prádla	100,-Kč/kg
Praní a žehlení osobního prádla	80,-Kč/kg
Doprovázení do zaměstnání, k lékaři, na úřady a instituce	95,-Kč/hod
Donáška obědů	10,- Kč
Rozvoz obědů – terén	20,- Kč

Služby jsou poskytované za úhradu podle ceníku schváleného Radou města Bílovce dne 04. 06. 2018. Jsou poskytovány v pracovní dny v době od 7:00 do 15:30 hodin na základě dohody pečovatele a klienta.

Město Bílovec provozuje **Dům s pečovatelskou službou** na ulici 17. listopadu 373/36 v Bílovci (dále jen „DPS“), kde disponuje celkem 82 jednopokojovými byty a 12 dvoupokojovými byty o rozloze v průměru 27 m² v případě jednopokojového a 46 m² v případě dvoupokojového bytu. Prostory a vstupy jsou převážně bezbariérové, samotné byty však bezbariérové nejsou, vyjma dvou bytů, které byly v roce 2014 upraveny pro potřeby imobilních nájemníků. V osmi bytech byly postupně upraveny koupelny na bezbariérové. Byty v DPS jsou vybaveny kuchyňskou linkou, koupelnou a toaletou – nájemníci si byty vybavují vlastním nábytkem. DPS slouží především občanům, kteří si nedokáží vzhledem ke svému věku, zdravotnímu stavu či ztrátě soběstačnosti zajistit životní potřeby ve svém vlastním prostředí a pomoc jim nemůže být zajištěna vlastní rodinou.

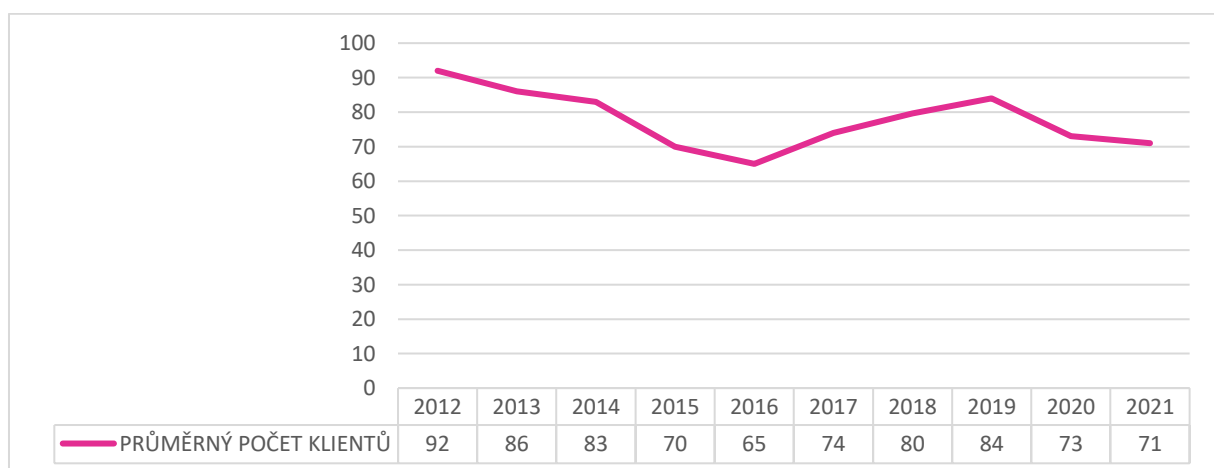
1. Klienti provozování služeb pro rodinu a domácnost k 31. 12. 2021

Graf č. 1 a tabulka č. 2 Počet klientů odebírající služby v roce 2021



V průběhu roku 2021 měly služby pro rodinu a domácnost celkem 106 klientů, z toho 36 mužů, 70 žen. Největší počet klientů - 75 byl v roce 2021 v měsíci listopadu, zatímco nejmenší počet klientů (66) byl v měsících červnu a červenci. V roce 2021 bylo měsíčně v průměru téměř 71 klientů. Mezi obyvateli DPS měla služba v průběhu roku 70 klientů, v terénu 36 klientů.

Graf č. 2 a tabulka č. 3 Průměrný měsíční počet klientů v letech 2012–2021



V roce 2017 počet klientů opět stoupá, a to z 65 v roce 2016 na 74 v roce 2017, na 80 v roce 2018 a na 84 v roce 2019. V roce 2020 klesá průměrný počet klientů na hodnotu 73. Rok 2021 opět sleduje klesající trend a hodnota průměrného počtu klientů je 71. Opětovný pokles

průměrného počtu klientů odebírající služby pro rodinu a domácnost byl zapříčiněn mimořádnými opatřeními související s epidemiologickou situací COVID-19 a vyšším počtem zemřelých klientů.

2. Nájemníci Domu s pečovatelskou službou v Bílovci k 31. 12. 2021

Nájemní smlouva je s novým nájemníkem uzavírána na dobu jednoho roku. Stávajícím nájemníkům, kteří mají nájemní smlouvu na dobu určitou, může být za splnění podmínek nájemní smlouva prodloužena vždy o jeden rok.

Tabulka č. 4 Počet přijatých žádostí v roce 2021

Přijaté žádosti	Počet žadatelů
Muži	5
Ženy	13
Manželský pár	3
CELKEM	24

V průběhu roku 2021 bylo evidováno 24 nových žádostí o přidělení bytu v DPS, z toho 10 žadatelů mužů a 14 žadatelů žen o jednopokojový byt. Devatenáct z těchto žádostí bylo zařazeno do evidence. Pronájem bytu byl nabídnut všem zařazeným žadatelům a byl jim v roce 2021 radou města Bílovce přidělen byt v DPS. Pět žádostí nebylo zařazeno z důvodu nesplnění podmínky cílové skupiny, tři žádosti byly vzaty zpět žadateli.

K 31. 12. 2021 mělo v DPS 8 nájemníků uzavřenou nájemní smlouvu na dobu neurčitou. Jedná se o jedny z prvních nájemníků bytů v DPS. V souladu se Zásadami o hospodaření s byty v DPS je v současné době možné uzavírat nájemní smlouvy pouze na dobu určitou.

3. Personální zajištění služeb pro rodinu a domácnost a Domu s pečovatelskou službou v Bílovci

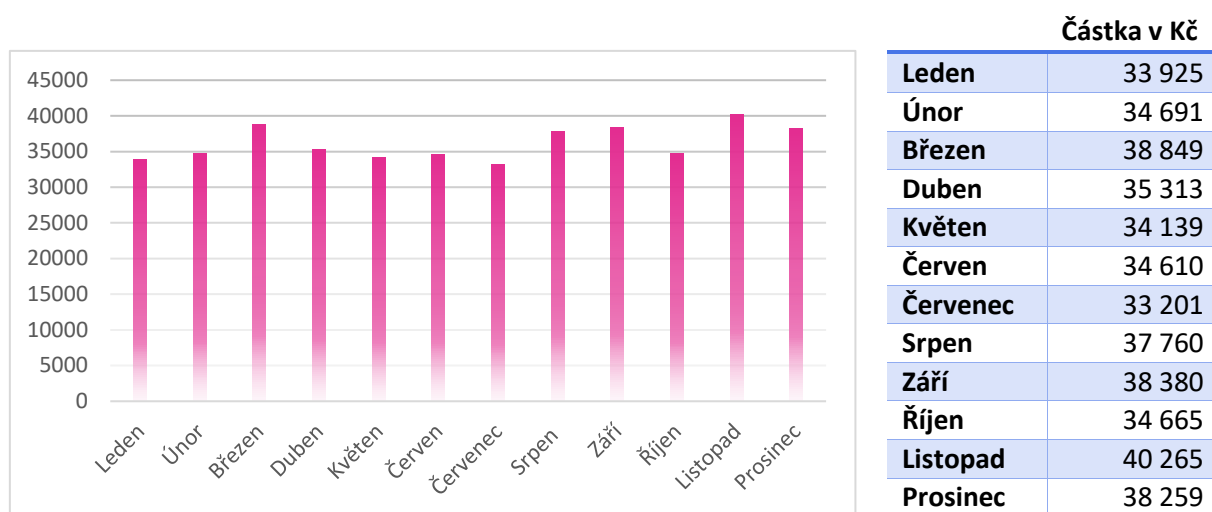
Graf č. 3 Organizační struktura služeb pro rodinu a domácnost a Domu s pečovatelskou službou v Bílovci k 31. 12. 2021



Provoz služeb pro rodinu a domácnost a DPS k 31. 12. 2021 zajišťovala vedoucí organizační složky na 0,1 pracovního úvazku, sociální pracovník na 0,2 pracovního úvazku a řidič, údržbář na 0,2 pracovního úvazku. Na celý pracovní úvazek pracovaly dvě pečovatelky a jedna uklízečka. Zároveň s těmito zaměstnanci pracoval v roce 2021 jeden zaměstnanec na pozici uklízečka na dohodu o práci konané mimo pracovní poměr.

4. Ekonomické ukazatele k 31. 12. 2021

Graf č. 4 a tabulka č. 5 Příjmy za úhradu poskytnutých služeb v roce 2021



V roce 2021 bylo měsíčně za poskytnuté služby pro rodinu a domácnost v průměru uhrazeno 36 171,- Kč. Nejvyšší úhrada byla v měsíci listopadu, a to 40 265,- Kč při 75 klientech, nejnižší v měsíci červenci 33 201,- Kč při 66 klientech. Celkový příjem za rok 2021 činí 434 057,-Kč.

Hospodaření Domu s pečovatelskou službou v Bílovci včetně provozování služeb pro rodinu a domácnost za rok 2021

Tabulka č. 6 Příjmy v roce 2021

Příjmy	Částka v Kč
Nájemné	1 491 887
Úhrada za služby spojené s pronájemem bytu	1 268 153
Úhrada za služby pro rodinu a domácnost	435 876
Pronájem skútru	440
CELKEM	3 196 356

Příjmy v roce 2021 činily celkem 3 196 356,- Kč. Z čehož příjmy od klientů za úhradu služby pro rodinu a domácnost tvoří 13 %, nájemné téměř 47 % a úhrada za služby spojené s pronájmem bytu téměř 40 % celkových příjmů.

Výše nájemného bytů v DPS je stanovena podle velikosti bytu na 50,- Kč/m²/měsíc (30,- Kč/m²/měsíc u nájemníku v 7. nadzemním podlaží DPS) v případě odebrání služeb pro rodinu a domácnost ve výši nejméně 300,- Kč měsíčně nebo 60,- Kč/m²/měsíc v případě neodebrání služeb pro rodinu a domácnost ve výši nejméně 300,- Kč/měsíc.

Úhrada za služby spojené s pronájmem bytu v DPS zahrnuje vodné, stočné, dodávku teplé vody, výtah, osvětlení společných prostor, společná anténa, dodávka tepla, úklid společných prostor a vyúčtování přeplatku a nedoplatku za služby za předcházející rok. Náklady na služby a teplo jsou každoročně zúčtovány v průběhu května – června dle skutečných odběrů, které jsou evidovány poměrovými měřiči tepla.

Tabulka č. 7 Srovnání výše příjmů v letech 2012–2021

ČÁSTKA V KČ

Příjmy	2012	2013	2014	2015	2016	2017	2018	2019	2020	2021
Nájemné	1 534 904	1 474 502	1 336 889	1 174 234	1 261 042	1 406 638	1 468 206	1 474 834	1 250 342	1 491 887
Úhrada za služby spojené s pronájmem bytu	1 458 735	1 246 827	1 151 510	1 038 090	1 135 584	1 270 914	1 389 481	1 421 990	1 258 748	1 268 153
Úhrada za služby pro rodinu a domácnost	354 097	373 364	407 216	394 845	377 166	419 535	451 959	481 934	442 444	435 876
Pronájem skútru								960		440
CELKEM	3 347 736	3 094 693	2 895 615	2 607 169	2 773 792	3 097 087	3 309 646	3 379 718	2 951 534	3 196 356

Sledované celkové příjmy jsou v roce 2021 o 589 187,- Kč vyšší než v roce 2015, kdy dosahovaly nejnižší hodnoty za celé sledované období. Nájemné a úhrada za služby s nájmem spojené vzrostly v roce 2021 o více než 250 000,- Kč oproti roku 2020. Úhrada za služby pro rodinu a domácnost v roce 2021 mají nižší hodnoty než v roce 2020, a to více než 6 500,- Kč.

Tabulka č. 8 Výdaje v roce 2021

Výdaje	Částka v Kč
Osobní náklady	1 240 504
Provozní výdaje	1 647 924
Záchovná údržba	207 983
CELKEM	3 096 411

Výdaje v roce 2021 dosahují výše 3 096 411,- Kč. Osobní náklady tvoří 40 % celkových výdajů. Provozní výdaje tvoří největší položku, představují 60 % celkových výdajů a zahrnují zejména zálohy na plyn, elektrickou energii, spotřebu vodu a investice do záchovné údržby.

Tabulka č. 9 Investiční výdaje v roce 2021

Investiční výdaje	Částka v Kč
Stavební a podlahářské práce, oprava kanalizace a kuchyňských linek	207 983
CELKEM	207 983

Investiční výdaje zahrnují výměnu WC, opravu koupelen, opravu kuchyňských linek, výměnu otopných těles, opravu kanalizace a podlahářské a stavební práce. Celkové investiční výdaje dosahují částky 207 983,- Kč.

Tabulka č. 10 Srovnání výše mzdových a provozních výdajů v letech 2012–2021

ČÁSTKA V KČ

Výdaje	2012	2013	2014	2015	2016	2017	2018	2019	2020	2021
Osobní náklady	576 751	570 626	555 842	860 241	1 013 084	880 346	871 167	1 162 833	1 271 849	1 240 50
Provozní výdaje	1 685 421	1 820 606	2 034 718	1 670 699	1 965 325	1 958 354	2 095 351	2 124 317	1 777 216	1 855 907
CELKEM	2 262 172	2 391 232	2 590 560	2 530 940	2 978 409	2 838 700	2 966 518	3 287 150	3 049 065	3 096 411

Celkové výdaje se ve sledovaném období 2012–2021 pohybují v průměru na 3 049 065,- Kč.

Provozní výdaje klesly v roce 2015 na dosavadní nejnižší úroveň sledovaného období (1 670 699,- Kč). Osobní náklady byly nejnižší v roce 2014, a to 555 842,- Kč. Celkové výdaje jsou však na nejnižší hodnotě v roce 2012 (2 262 172,- Kč), naopak nevyšší hodnoty dosáhly v roce 2019, a to 3 287 150,- Kč. V roce 2020 se celkové náklady oproti roku 2019 snížily, a to o více jak 238 000,-Kč díky nižším provozním výdajům. V roce 2021 výdaje oproti roku 2020 zvýšily o 47 346,- Kč.

Tabulka č. 11 Výsledné hospodaření v roce 2021

Hospodaření DPS a služeb pro rodinu a domácnost	Částka v Kč
Příjmy	3 196 356
Provozní, osobní a investiční výdaje	3 096 411
Výsledek hospodaření	99 945

Město Bílovec neposkytuje v roce 2021 na provoz Domu s pečovatelskou službou na ul. 17. listopadu 373/36 žádný doplatek.

Tabulka č. 12 Srovnání hospodaření v letech 2012–2021

ČÁSTKA V KČ

Hospodaření DPS a služeb pro rodinu a domácnost	2012	2013	2014	2015	2016	2017	2018	2019	2020	2021
Příjmy	3 347 736	3 094 693	2 895 615	2 607 169	2 773 792	3 097 087	3 309 646	3 379 718	2 951 534	3 196 356
Výdaje	2 467 168	2 727 019	2 720 816	2 879 700	3 091 346	2 945 029	3 037 906	3 585 668	3 284 474	3 096 411
Výsledek hospodaření	880 568	367 674	174 799	-272 531	- 317 554	152 058	271 740	- 205 950	- 332 940	99 945

Hospodaření DPS a služeb pro rodinu a domácnost bylo čtyřikrát ve sledovaném období v roce ve ztrátě, a to především z důvodu vysokých osobních nákladů a také nákladů na investiční akce provedené v objektu DPS, v roce 2015, 2016. V roce 2020 je ztráta způsobena také z důvodu absence příjmu z pronájmu části bytů, které nebyly obsazeny z důvodu epidemiologické situace. V roce 2021 již opět jako tomu bylo v letech 2012-2014 a v letech 2017, 2018 vykazuje hospodaření přebytek.

PŘEHLED CELKOVÉHO HOSPODAŘENÍ

Tabulka č. 1 Rozpis hospodaření Sociálního zařízení města Bílovce v roce 2021

	PŘÍJMY	ČÁSTKA V KČ	VÝDAJE	ČÁSTKA V KČ
DOMOV PRO SENIORY	Od klientů za úhradu pobytu	3 209 350	Osobní náklady	11 564 514
	Státní dotace	5 291 526	Provozní výdaje	2 748 899
	Ostatní příjmy	3 412 149	Investiční výdaje	108 113
	CELKEM	11 913 025	CELKEM	14 421 526
DPS A SLUŽBY PRO RODINU A DOMÁCNOST	Nájemné	1 491 887	Osobní náklady	1 240 504
	Úhrada za služby	1 268 153	Provozní výdaje	1 647 924
	Úhrada za služby pro rodinu a domácnost + skútr	436 316	Investiční výdaj	207 983
	CELKEM	3 196 356	CELKEM	3 096 411
OSOBNÍ ASISTENCE	Úhrada klientů, příspěvek obce	899 300	Osobní náklady	2 870 641
	Státní dotace	1 835 872	Provozní výdaje	82 814
	CELKEM	2 735 172	CELKEM	2 953 455
ODLEHČOVACÍ SLUŽBY	Úhrada klientů	294 610	Osobní náklady	1 486 161
	Státní dotace	827 225	Provozní výdaje	357 613
	Ostatní příjmy, příspěvek obcí	487 939	CELKEM	1 843 774
	CELKEM	1 609 774		