

Domov pro seniory v Bílovci, Opavská 600/45, Bílovec
Odlehčovací služby, Opavská 600/45, Bílovec
Osobní asistence, 17. listopadu 373/36, Bílovec
Dům s pečovatelskou službou, 17. listopadu 373/36, Bílovec

Zpráva organizační složky **2020**



Obsah

Úvodní slovo	2
I. Domov pro seniory v Bílovci.....	3
1. Klienti domova pro seniory k 31. 12. 2020.....	4
2. Personální zajištění služby k 31. 12. 2020	6
3. Ekonomické ukazatele k 31. 12. 2020	6
Hospodaření Domova pro seniory v roce 2020.....	7
II. OSOBNÍ ASISTENCE.....	11
1. Klienti osobní asistence k 31. 12. 2020	11
2. Personální zajištění služby k 31. 12. 2020	13
3. Ekonomické ukazatele k 31. 12. 2020	13
Hospodaření služby Osobní asistence v roce 2020	14
III. ODLEHČOVACÍ SLUŽBY.....	17
1. Klienti odlehčovacích služeb v roce 2020.....	17
2. Personální zajištění služby k 31. 12. 2020	18
3. Ekonomické ukazatele k 31. 12. 2020	19
Hospodaření Odlehčovacích služeb v roce 2020.....	20
IV. Provozování služeb pro rodinu a domácnost	22
1. Klienti provozování služeb pro rodinu a domácnost k 31. 12. 2020	23
2. Nájemníci Domu s pečovatelskou službou v Bílovci k 31. 12. 2020	24
3. Personální zajištění služeb pro rodinu a domácnost a Domu s pečovatelskou službou v Bílovci .	24
4. Ekonomické ukazatele k 31. 12. 2020	25
Hospodaření Domu s pečovatelskou službou v Bílovci včetně provozování služeb pro rodinu a domácnost za rok 2020	25
PŘEHLED CELKOVÉHO HOSPODAŘENÍ	29

ÚVODNÍ SLOVO

Vážení,

dovolu mi, abych Vám opět po roce předložila výroční zprávu o činnosti organizační složky Sociálního zařízení města Bílovce, a to za rok 2020.

Organizační složku s názvem Sociální zařízení města Bílovce zřídilo usnesením č. S/13/30 Zastupitelstvo města Bílovce dne 27. 2. 2001 s účinností od 1. 3. 2001. Hlavním účelem a předmětem činnosti organizační složky je poskytování sociálních služeb podle zákona o sociálních službách č. 108/2006 Sb., a to služeb sociální péče – domov pro seniory, osobní asistence a odlehčovacích služeb. Na tyto registrované sociální služby byla pro rok 2020 poskytnuta účelová dotace v celkové výši 5 232 000,- Kč, která byla „**Financována z rozpočtu Moravskoslezského kraje.**“



Vedle tří registrovaných sociálních služeb je součástí organizační složky také provozování služeb pro rodinu a domácnost na základě živnostenského listu a správa Domu s pečovatelskou službou, na ulici 17. listopadu 373/36 v Bílovci.

V roce 2020 výrazně ovlivnila činnost organizační složky epidemiologická situace v souvislosti s šířením nákazy COVID-19. Nákaza přímo zasáhla klienty domova pro seniory i osobní asistence, ale také nájemníky Domu s pečovatelskou službou v Bílovci i příjemce služeb pro rodinu a domácnost.

Bylo to období velké fyzické, ale i psychické zátěže nás všech, ale také rok výrazného omezení sociálních kontaktů klientů. Činnost organizační složky se zaměřila na řešení nákazy mezi klienty, nájemníky a příjemci služeb. Služby byly velkou část roku 2020 omezeny na zajišťování nezbytných úkonů s důrazem na předcházení vzniku nákazy případně šíření nákazy.

Nákaza COVID -19 měla také výrazný dopad na příjmy a výdaje organizační složky.

Domovu pro seniory se daří pravidelně vydávat zpravodaj „Střípky z Domova“, který byl oceněn v celorepublikové soutěži Zlaté listy v kategorii do šesti výtisků za rok 2013 jako **třetí NEJ...časopis domova pro seniory**. Zpravodaj i všechny potřebné informace o činnosti organizační složky jsou dostupné na webových stránkách Sociálního zařízení města Bílovce www.dsbilovec.cz.

Ráda bych poděkovala všem, kteří přispívají k činnosti organizační složky, ať už svým přičiněním, darem nebo jen myšlenkou, dobrým slovem nebo povzbuzením. Děkuji zaměstnancům za jejich empatickou práci, vstřícný přístup a podporu. Děkuji zřizovateli za vytváření podmínek pro naši činnost. Děkuji klientům, že tady s námi jsou a že nám dávají najevo, že naše práce má smysl. Děkuji rodinám klientů, přátelům i veřejnosti za podporu a spolupráci.

S přáním všeho dobrého v roce 2021

Bc. Vlasta Szotkowská
vedoucí organizační složky
Sociální zařízení města Bílovce

I. DOMOV PRO SENIORY V BÍLOVCI

Domov pro seniory v Bílovci poskytuje své služby již od května roku 1993. Služba je poskytována seniorům ve věku 65 let a výše, kteří potřebují celodenní individuální péči a podporu, kterou si nemohou zajistit ve svém přirozeném prostředí sami, prostřednictvím terénní sociální služby ani s pomocí svých blízkých.

Obslužná a ošetrovatelská péče je poskytována 24 hodin denně. Množství a rozsah jednotlivých služeb je klientům poskytováno dle jejich potřeb, a to po vzájemné dohodě klienta a poskytovatele. Mezi poskytované služby patří ubytování, úklid, strava, praní a žehlení, podpora při hygieně a pohybu, volnočasové aktivity, doprovod k lékaři aj. Pokud si klient přeje, jsou mu poskytnuty fakultativní služby (kadeřník, kosmetička, pedikúra, doprava, tisk, aj.).

Pro klienty domova pro seniory i jejich přátelé či rodinné příslušníky jsou po celý rok připravovány akce, kterých se mohou společně účastnit a zpříjemnit si tak podzim svého života.

Domov pro seniory v Bílovci vyvíjí veškerou aktivitu s cílem poskytovat kvalitní péči na vysoké úrovni. Péče se zaměřuje na jednotlivého klienta s důrazem na jeho osobnost s cílem zajistit spokojený, důstojný a plnohodnotný život v útulném, domácím prostředí s možností mnoha pozitivních prožitků. Důkazem vysoké kvality poskytované péče je i udělený certifikát „Pracoviště bazální stimulace“, jejímž hrdým nositelem je Domov pro seniory v Bílovci již od roku 2016.

Certifikát „Pracoviště bazální stimulace“ mohou získat pracoviště proškolená v konceptu Bazální stimulace, jež prošla odborným auditem a byla certifikovaná podle podmínek Mezinárodní asociace Bazální stimulace, jejímž supervizorem je PhDr. Karolína Maloň Friedlová, PhD.

Domov pro seniory v Bílovci pracuje s konceptem Bazální stimulace již od roku 2014. Koncept se zaměřuje na poskytování vhodných podnětů pro psychomotorický vývoj člověka, stimuluje vnímání, komunikaci a hybnost. Výchozími předpoklady pro strukturu péče je práce s biografií člověka, jeho rituály a jeho životními potřebami. Využívá vše, co se dá využít z dřívějšího běžného života člověka – jeho každodenní zvyky, potřeby, zájmy, oblíbená jídla, ale také např. neoblíbené činnosti, jídla, situace, které jsou následně minimalizovány. Tím, že je pracovník seznámen s životní situací jedince, může mu vytvořit prostředí, které je pro něj přátelské, vstřícné a plynuleji navazuje na jeho život před nástupem do domova pro seniory.

Dne 13. 02. 2020 proběhla v Domově pro seniory v Bílovci supervize pod vedením PhDr. Karolíny Maloň Friedlové, PhD. s cílem potvrdit a obhájit certifikát „Pracoviště Bazální

stimulace“ na dalších pět let. Supervizorka ocenila zejména širokou škálu používaných pomůcek v každodenní péči, nápaditost, kreativitu pracovníků při vytváření podnětného prostředí pro klienty na jednotlivých pokojích a také uvnitř zařízení, informovanost pracovníků a jejich znalost biografie života klientů a využití biografických informací při práci s klientem.

Supervize proběhla úspěšně. Vysoká kvalita poskytované péče byla prokázána mimo jiné prezentovanými videozáznamy s ukázkou péče o klienta a následnou dokumentací. Řada dalších podmínek byla naplněna. A tak se můžeme opět pyšnit certifikovaným pracovištěm bazální stimulace.

Velké poděkování patří všem pracovníkům Domova pro seniory v Bílovci, ale také našim klientům, bez kterých by naše práce neměla smysl. Obhájení certifikátu je „krásnou“ odměnou za jejich vytrvalost, úsilí a náročnou práci. Rovněž je i motivací a závazkem pro všechny do budoucna vytrvat a pokračovat v dobře nastaveném trendu a dobré praxi. Největším potěšením je pro nás spokojený klientem s úsměvem na tváři.

1. Klienti domova pro seniory k 31. 12. 2020

Celková kapacita domova pro seniory je 30 klientů. K 31. 12. 2020 byl počet klientů 29, z toho 7 mužů a 22 žen. V roce 2020 byla průměrná obloženost lůžek 97,90 %.

Tabulka č. 1 Počet přijatých, zemřelých a odchozích klientů v roce 2020

Klienti	Počet klientů
Přijatí klienti	9
Zemřelí klienti	9
Odchozí klienti	0

V roce 2020 bylo do domova pro seniory přijato 9 klientů (1 muž a 8 žen) a 9 klientů (3 muži a 6 žen) zemřelo. Žádný z klientů neodešel z domova pro seniory do jiné sociální služby. Šest z devíti klientů, kteří byli do domova pro seniory přijati, byli občané Bílovce, zbylí tři občané měli trvalý pobyt v obcích Studénka, Jistebník a Zbyslavice. Po nástupu do domova pro seniory byl těmto klientům změněn trvalý pobyt do Bílovce.

Domov pro seniory disponuje deseti jednolůžkovými pokoji a rovněž deseti dvoulůžkovými pokoji. Do jednotlivých pokojů jsou klienti umísťováni podle pohlaví. V případě, že se jedná o manželský nebo partnerský pár, je-li to v možnostech zařízení, jsou tito klienti umístěni na společný dvoulůžkový pokoj.

V roce 2020 byla více než polovina klientů domova pro seniory starší 86 let a dvanáct klientů oslavilo devadesát a více let. Nejstarším obyvatelem domova pro seniory k 31. 12. 2020 byla téměř 97letá klientka. Průměrný věk klientů nepatrně vzrostl, ovšem hodnota zůstává na 87 letech stejně jako v roce 2019.

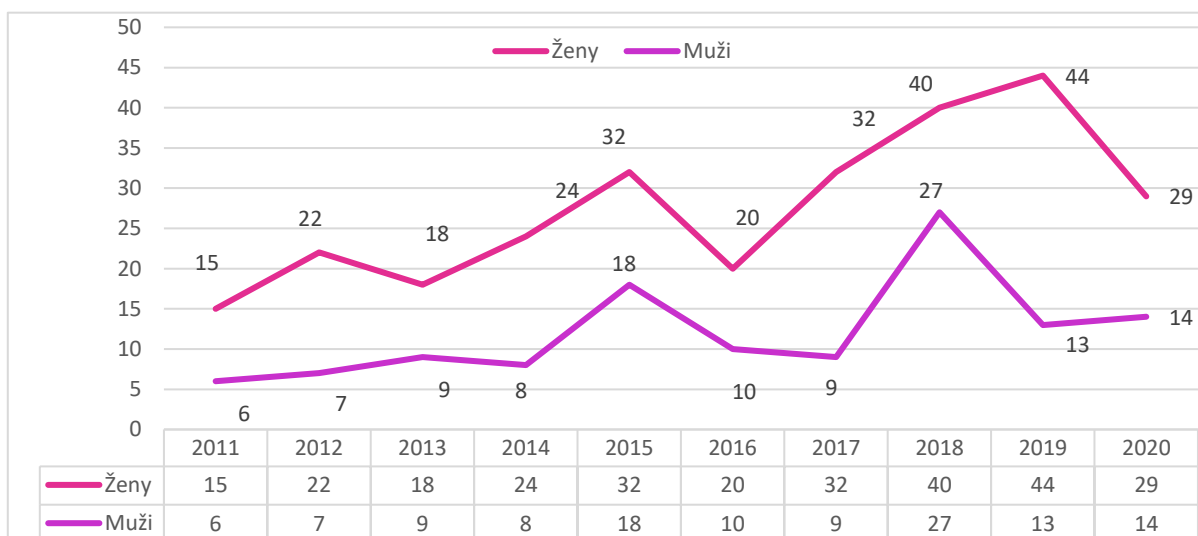
Tabulka č. 2 Počet přijatých žádostí k 31. 12. 2020

Žadatelé	Počet žadatelů
Žadatelé muži	14
Žadatelé ženy	29
CELKEM	43

V průběhu roku 2020 bylo evidováno 43 nových žádostí o umístění do domova pro seniory. V roce 2020 byly více jak dvě třetiny (29) přijatých žádostí od žadatelů – žen a zbylá část (14) žádostí od žadatelů – mužů.

Z celkového počtu 43 přijatých žádostí o umístění v roce 2020 bylo do evidence zařazeno 35 žadatelů a z nich bylo v témže roce do domova pro seniory umístěno 8 žadatelů z toho 5 žadatelů mělo trvalý pobyt ve městě Bílovcí a tři žadatelé byli ze Studénky, Jistebníku a Zbyslavic.

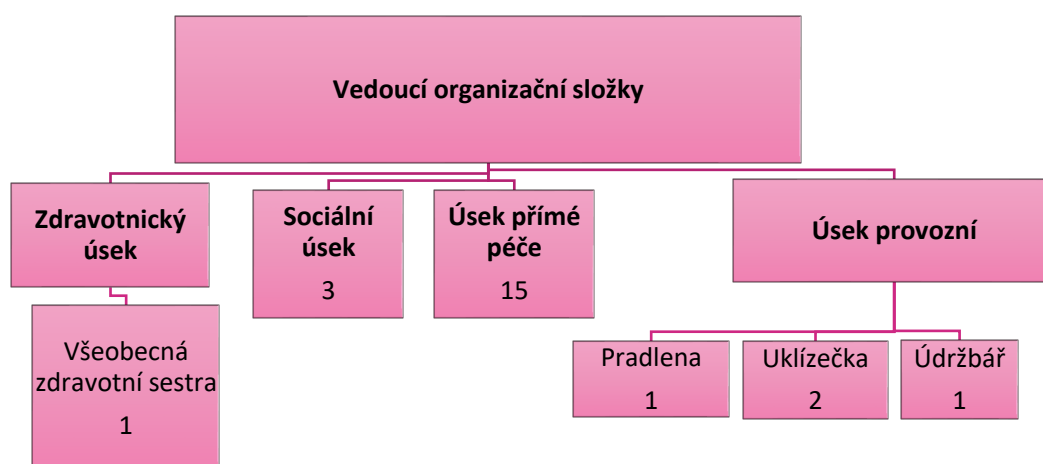
Graf č. 1 a tabulka č. 3 Vývoj počtu přijatých žádostí v letech 2011–2020



Epidemiologická situace v roce 2020 měla také vliv na počet přijatých žádostí. Ve sledovaném období 2011–2020 se pohybuje celkový počet přijatých žádostí na průměrné hodnotě 39,7 přijatých žádostí za rok. Oproti roku 2011 vzrostl počet žádostí v roce 2020 o více jak 200 %. Ženy jako žadatelky o přijetí do domova pro seniory podaly nejvíce žádostí v roce 2019, pokles v roce 2020 na 29 žádostí přičítáme epidemiologické situaci. V případě žadatelů mužů se počet podaných žádostí ve sledovaném období pohybuje s výjimkou roku 2015 a 2018 v rozmezí od 6 do 14 podaných žádostí za rok.

2. Personální zajištění služby k 31. 12. 2020

Graf č. 2 Organizační struktura Domova pro seniory v Bílovci k 31. 12. 2020



Provoz domova pro seniory k 31. 12. 2020 zajišťovalo 24 zaměstnanců v hlavním pracovním poměru. Všeobecná zdravotní sestra, sociální pracovníci, pracovníci přímé péče a provozní zaměstnanci pracovali ve službě domov pro seniory na 0,9 pracovního úvazku. Vedoucí organizační složky zajišťovala provoz domova pro seniory na 0,6 pracovního úvazku a jedna sociální pracovnice na 0,6. Jeden zaměstnanec vykonával práci metodika na 0,1 pracovního úvazku a současně práci pracovníka v přímé péči na 0,8 pracovního úvazku. Jeden pracovník přímé péče pracoval na zkrácený pracovní úvazek – 0,65. Zároveň s uvedenými zaměstnanci pracoval na dohodu o práci konané mimo pracovní poměr dva pracovníci v sociálních službách. K 31. 12. 2020 tedy pracovalo v domově pro seniory celkem 26 zaměstnanců, z toho 24 na hlavní pracovní poměr a 2 na dohodu o práci konané mimo pracovní poměr.

3. Ekonomické ukazatele k 31. 12. 2020

Tabulka č. 4 Úhrada za pobyt a stravu k 31. 12. 2020

Pobyt	Úhrada za den v Kč	Úhrada za měsíc* v Kč	Strava	Úhrada za den v Kč	Úhrada za měsíc* v Kč
Jednolůžkový pokoj	170	5 270	Snídaně	25	775
			Oběd	75	2 325
			Svačina	15	465
Dvoulůžkový pokoj	160	4 960	Večeře	25	775
			CELKEM	140	4 340

*Částka je vypočtena za 31 dní.

Klient v domově pro seniory hradí ubytování, stravu a poskytnutou péči. Výše úhrady za pobyt a stravu je stanovena na základě zákona o sociálních službách č. 108/2006 Sb. a jeho prováděcí vyhlášky, který stanoví maximální výši

těchto úhrad. Úhrada za ubytování je stanovena rozdílně podle počtu lůžek na pokojích klientů. Od května 2017 nabízí zrekonstruovaný a zmodernizovaný domov pro seniory klientům jednolůžkové a dvoulůžkové pokoje.

Klient se může rozhodnout, zda bude odebírat celodenní stravu poskytovanou v domově pro seniory za úhradu. V roce 2020 všichni klienti odebírali stravu poskytovanou domovem pro seniory ve složení snídaně, oběd a večeře. Naprostá většina klientů odebírala také svačiny.

Úhrada za poskytnutou péči je hrazena ve výši přiznaného příspěvku na péči jednotlivým klientům. V roce 2020 pobírali příspěvek na péči všichni klienti domova pro seniory.

Maximální úhrada za pobyt a stravu se podle zákona stanoví tak, že po zaplacení úhrady musí klientovi zůstat nejméně 15 % příjmu (důchodu). V případě, že klient není schopen zaplatit celou úhradu, doplácí za něj do plné výše zpravidla jeho příbuzní. Pokud nemá klient příbuzné, nebo se příbuzní na úhradě nepodílí, doplácí Sociální zařízení města Bílovce.

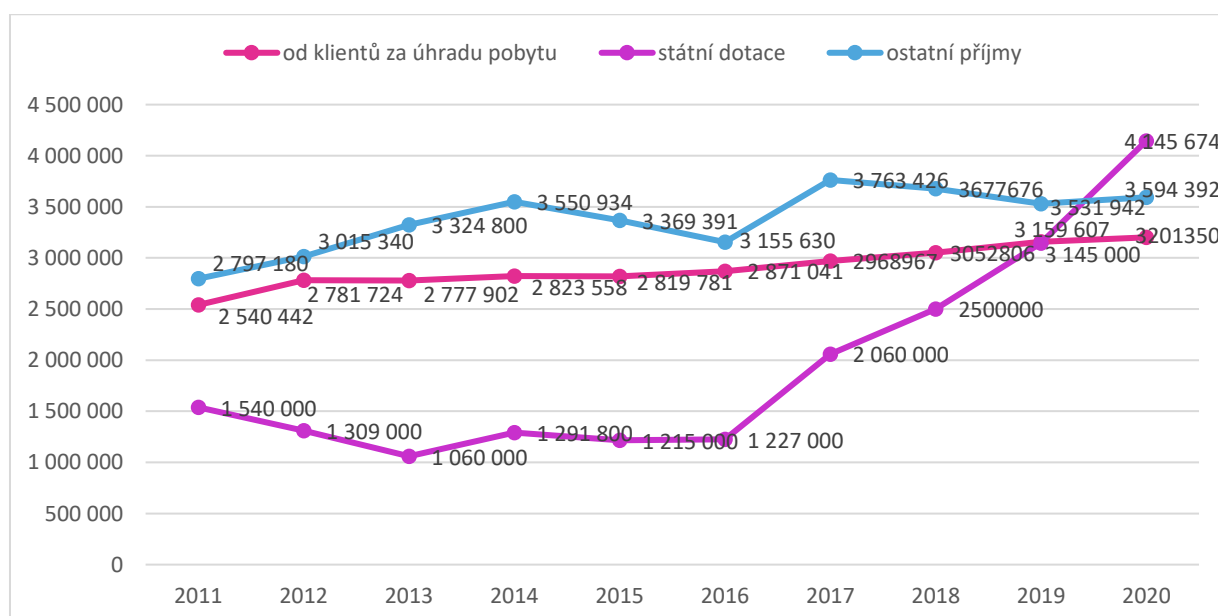
Hospodaření Domova pro seniory v roce 2020

Tabulka č. 5 Příjmy v roce 2020

Příjmy	Částka v Kč
Úhrada pobytu a stravy	3 201 350
Státní dotace	3 458 000
Ostatní příjmy	4 282 066
CELKEM	10 941 416

Příjmy v roce 2020 činily celkem 10 941 416,- Kč. Z toho příjmy od klientů za úhradu pobytu činí 29 %, státní dotace představují 32 % a ostatní příjmy (zahrnující příspěvek na péči, fakultativní služby, příspěvek obcí, dary) 39 % celkových příjmů domova pro seniory.

Graf č. 3 Vývoj výše příjmů v letech 2011–2020



Celkové příjmy domova pro seniory dosáhly v roce 2020 za celé sledované období nejvyšší hodnoty a to 10 941 416,- Kč. Oproti roku 2019 vzrostly v roce 2020 celkové příjmy o více než 1 100 000,- Kč a oproti roku 2018 pak vzrostly o více než 1 700 000,- Kč.

Příjmy z úhrady klientů se od roku 2011 do roku 2020 zvýšily o více než 650 000,- Kč. Příjmy ze státní dotace měly v průběhu let 2011–2013 klesající tendenci, ale v roce 2014 vzrostly o více než 200 000,- Kč, znovu však došlo k poklesu v roce 2015, a to o 76 800,- Kč oproti roku 2014, poté se však postupně zvýšily až na hodnotu 3 145 000,- Kč v roce 2019, což je o 645 000,- Kč více než v roce 2018. Současný rostoucí trend výše dotací od roku 2016 stále trvá. V roce 2020 se dotace zvýšily oproti předchozímu roku o více jak 310 000,-Kč. Jedním z důvodů navýšení byly dotace na kompenzaci vícenákladů a výpadku zdrojů v sociálních službách a také dotace na mimořádné finanční ohodnocení zaměstnanců v sociálních službách v souvislosti s epidemií COVID-19.

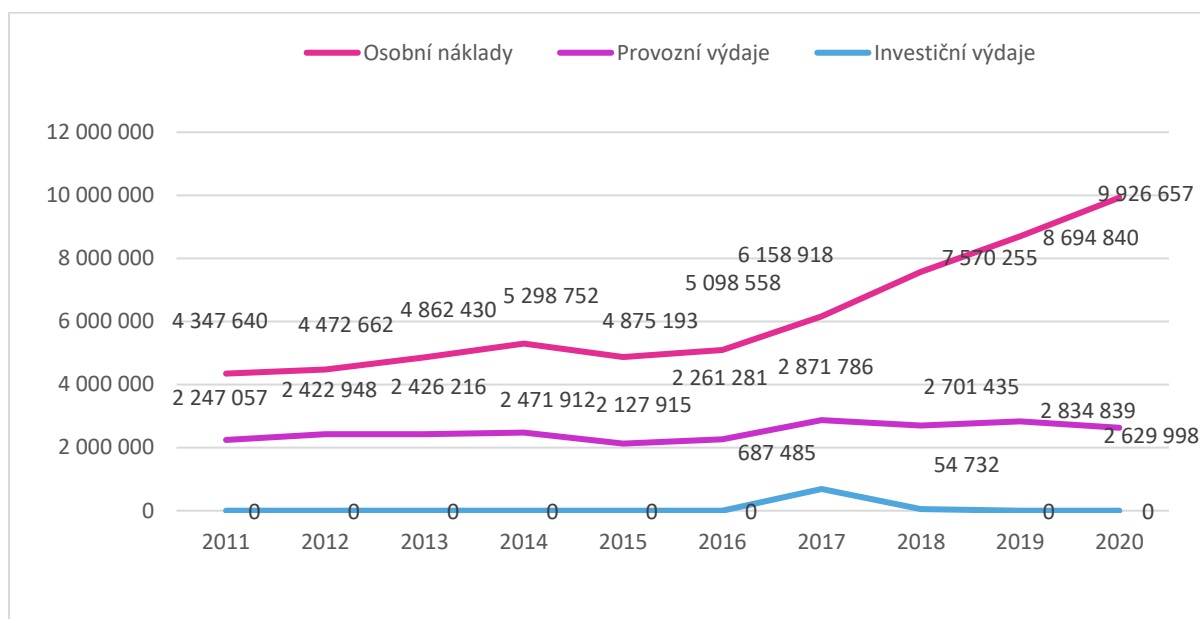
V položce „*Ostatní příjmy*“, kde tvoří největší položku příspěvky na péči klientů, celková výše v roce 2014 vzrostla oproti roku 2013 rovněž o více než 200 000,- Kč, ale znovu obdobně jako *státní dotace* došlo v roce 2015 k poklesu ostatních příjmů oproti roku 2014, a to o 181 543,- Kč a v roce 2016 o dalších 213 761,- Kč. V roce 2017 sledujeme jejich nárůst o více než 600 000,- Kč oproti roku 2016. V roce 2018 dochází k mírnému poklesu o 85 750,- Kč oproti roku 2017 a v roce 2019 k poklesu o dalších 145 734,- Kč. V roce 2020 dochází k nárůstu a to o 750 124,-Kč.

Tabulka č. 6 Výdaje v roce 2020

Výdaje	Částka v Kč
Osobní náklady	9 926 657
Provozní výdaje	2 629 998
Investiční výdaje	0
CELKEM	12 556 655

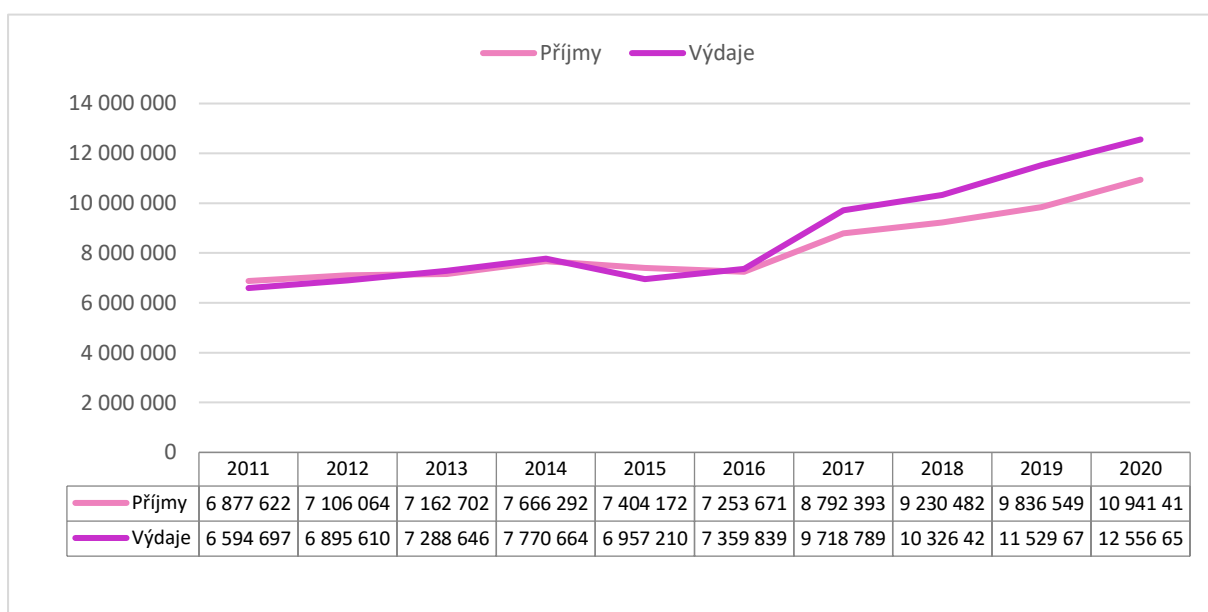
Výdaje v roce 2020 dosahují částku 12 556 655,- Kč. Osobní náklady (platy a odvody) tvoří 79 % celkových výdajů a dosahují částky 9 926 657,- Kč. Provozní výdaje, které zahrnují např. náklady na plyn, elektrickou energii, vodné, nákup stravy pro klienty, představují 21 % celkových výdajů, a to 2 595 111,- Kč.

Graf č. 4 Vývoj výše výdajů v letech 2011–2020



Celkové výdaje domova pro seniory jsou v roce 2020 na nejvyšší úrovni za celé sledované období, a to ve výši 12 556 655,- Kč, což je o 1 026 976,- Kč více než tomu bylo v roce 2019. Jedním z důvodů je nárůst osobních nákladů v důsledku nařízení vlády, kterým se mění platové poměry zaměstnanců ve veřejných službách a správě. Dalším z důvodů nárůstu celkových výdajů je nárůst nákladů na energie vlivem vyšších zálohových plateb. Nejnížší hodnoty dosahovaly celkové výdaje v roce 2011, a to 6 594 697,- Kč. V průměru ve sledovaném období 2011–2020 dosahovaly celkové výdaje výše 8 808 094,- Kč.

Graf č. 5 a tabulka č. 7 Srovnání hospodaření Domova pro seniory v Bílovci v letech 2011–2020



Město Bílovec poskytuje sociální službě domov pro seniory v roce 2020 obdobně jako v roce 2013, 2014, 2016, 2017, 2018 a 2019 doplatek, a to ve výši 1 615 239,- Kč.

Tabulka č. 8 Provozní ztráta v roce 2020

Název položky	Částka v Kč
Příjmy bez státní dotace	6 732 118
Výdaje bez investičních akcí	12 556 655
Rozdíl (oprávněná provozní ztráta)	- 5 824 537

Ztráta ve výši 30 % z rozdílu mezi výdajem a příjmem v Kč	1 747 361
Podíl města Bílovce při 27 klientech v Kč	1 572 625

Z realizace služby domova pro seniory vzniká provozní ztráta, která je způsobena především rozdílem mezi „maximální výší úhrady klienta za poskytnuté služby“ stanovenou vyhláškou č. 505/2006 Sb., kterou se provádí zákon o sociálních službách a „skutečnými náklady“.

Střednědobý plán sociálních služeb Moravskoslezského kraje na léta 2015-2020 (Podmínky financování sociálních služeb) požaduje úhradu **30 % oprávněných provozních ztrát** ze zdrojů obce, jejichž občané jsou klienty sociálních služeb, tj. Domova pro seniory v Bílovci.

K 31. 12. 2020 byla poskytnuta služba domov pro seniory 27 občanům s trvalým pobytem ve městě Bílovci. Skutečný podíl 30 % oprávněných provozních ztrát ze zdrojů města Bílovce činí 1 572 625,- Kč.

V roce 2020 přispěla na poskytování sociální služby domov pro seniory, klientům s trvalým pobytem mimo město Bílovec a místní části obec – Studénka ve výši 15 000,-Kč.

Neúčast obce jejichž občan je klientem sociální služby na spolufinancování sociální služby představuje značné riziko výrazného snížení nebo ukončení poskytování dotace z rozpočtu územního samosprávného celku – Moravskoslezského kraje a ohrožení poskytování této služby potřebným občanům.



Fotografie z kalendáře pro rok 2020

II. OSOBNÍ ASISTENCE

Služba osobní asistence v Bílovci je sociální službou, která vzešla z komunitního plánování města a byla registrována 1. 7. 2009.

Služba je určena osobám, které potřebují pomoc s péčí o vlastní osobu a s každodenními běžnými úkony, které si ze zdravotních důvodů nemohou sami zabezpečit. Výhodou osobní asistence je možnost setrvat v domácím prostředí, kam osobní asistent dochází a dle individuální potřeby klienta je domluvena spolupráce. Služba je určena zejména seniorům a zdravotně postiženým osobám a byla k 31. 12. 2016 poskytována pouze ve městě Bílovci. V roce 2017 došlo v reakci na poptávku po službě k rozšíření služby osobní asistence do místních částí města Bílovce a do sousedních obcí Tísek a Velké Albrechtice.

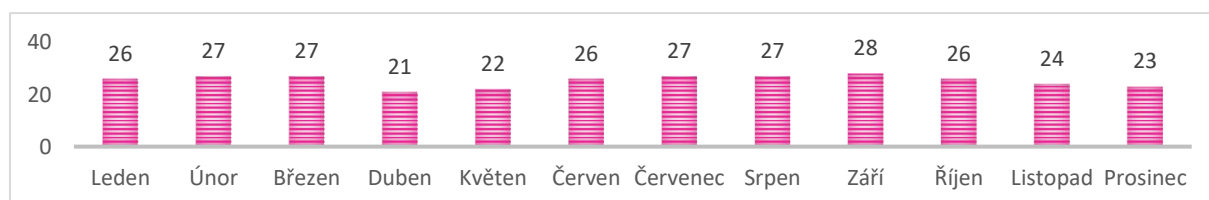
Činnosti, které osobní asistent poskytuje, se odvíjí od individuálních potřeb klienta a jsou dány vyhláškou č. 505/2006 Sb., kterou se provádějí některá ustanovení zákona o sociálních službách. Jedná se zejména o pomoc při zvládnutí běžných úkonů péče o vlastní osobu, při hygieně, při zajištění stravy, při zajištění chodu domácnosti. Osobní asistent provádí také výchovné, vzdělávací a aktivizační činnosti jako je pomoc s nácvikem a upevňováním motorických dovedností, pomoc při vyřizování běžných záležitostí klienta.

Osobní asistence nenahrazuje veřejně dostupné služby (např. mytí oken, vymalování bytu, úklid po vymalování, odklizení sněhu a jiné náročné práce) nesouvisející se sociální péčí o klienta.

1. Klienti osobní asistence k 31. 12. 2020

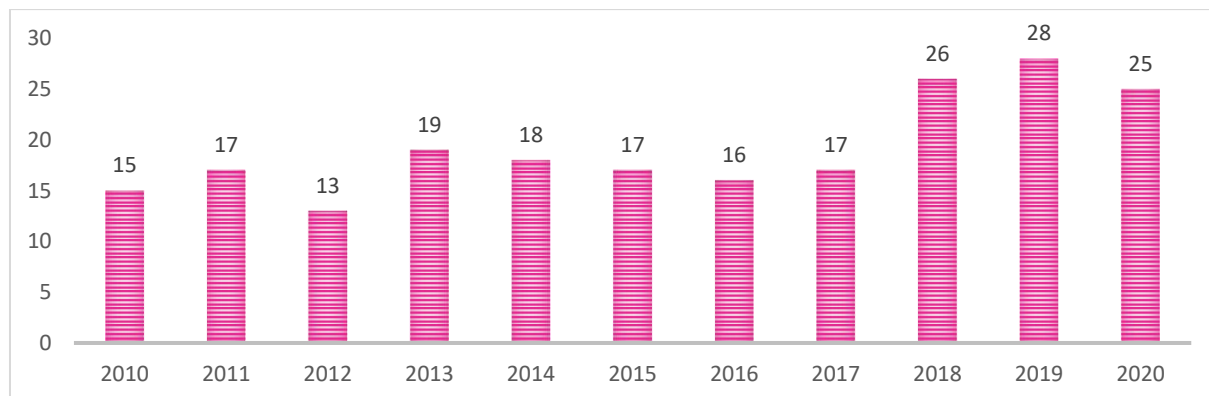
V průběhu roku 2020 měla osobní asistence celkem 38 klientů, z toho 10 mužů a 28 žen. V roce 2020 byla služba osobní asistence poskytována klientům z obce Tísek a Velké Albrechtice a v místních částech Bravinné, Ohrada, Výškovice a Stará Ves. Ve městě Bílovci a jeho místních částech byla služba osobní asistence poskytována 31 klientům.

Graf č. 1 Rozložení využívání služby klienty v měsících roku 2020



Největší počet klientů v roce 2020 měla služba osobní asistence v měsíci září, a to 28 klientů. V ostatních měsících roku klesl počet klientů nejvýše o sedm klientů. V průměru byly služby osobní asistence v roce 2020 poskytovány 25 klientům měsíčně.

Graf č. 2 Srovnání průměrného počtu klientů v letech 2010–2020



Po nárůstu průměrného počtu klientů v letech 2010–2013 z patnácti na devatenáct se jejich počet v roce 2017 snížil na průměrných sedmnáct klientů za měsíc. V roce 2018 a 2019 však dochází k výraznému nárůstu průměrného počtu klientů na 26 a následně na 28 klientů za měsíc. V roce 2020 průměrný počet klientů opět mírně klesl na 25 klientů. Průměrný měsíční počet klientů služby osobní asistence ve sledovaných letech 2010-2020 je devatenáct klientů. Z důvodu mimořádných opatření v souvislosti s COVID-19, obav klientů z možnosti nákazy a v neposlední řadě také z důvodu úmrtí klientů došlo v roce 2020 k poklesu klientů využívající služby osobní asistence oproti roku 2018 a 2019.

Tabulka č. 1 Počet klientů přijatých a zemřelých v roce 2020

Klienti	Počet klientů
Přijatí klienti	15
Zemřelí klienti	14
Ukončení služby	7

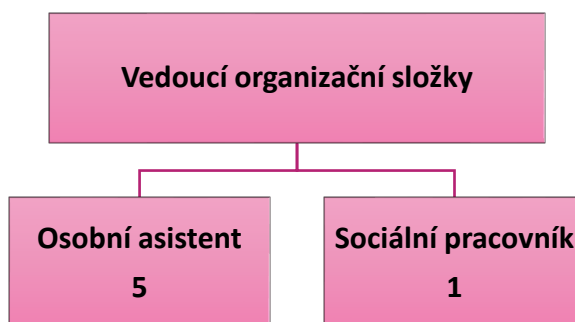
V roce 2020 začalo nově využívat službu osobní asistence 15 klientů (11 žen, 4 muži). Čtrnáct klientů služby v průběhu roku 2020 zemřelo a sedm klientů uzavřelo dohodu o ukončení služby, z čehož tři klienti začali využívat službu Domov pro seniory.

V roce 2020 oslavilo devět klientů 90 a více let. Nejstaršími klienty osobní asistence v roce 2020 byly dvě 99leté klientky z města Bílovce. Průměrný věk klientů osobní asistence byl ke konci roku 2020 téměř 82 let.

2. Personální zajištění služby k 31. 12. 2020

Provoz sociální služby osobní asistence k 31. 12. 2020 zajišťovali vedoucí organizační složky, sociální pracovník a 5 pracovníků v sociálních službách – osobní asistenti.

Graf č. 3 Organizační struktura Osobní asistence k 31. 12. 2020

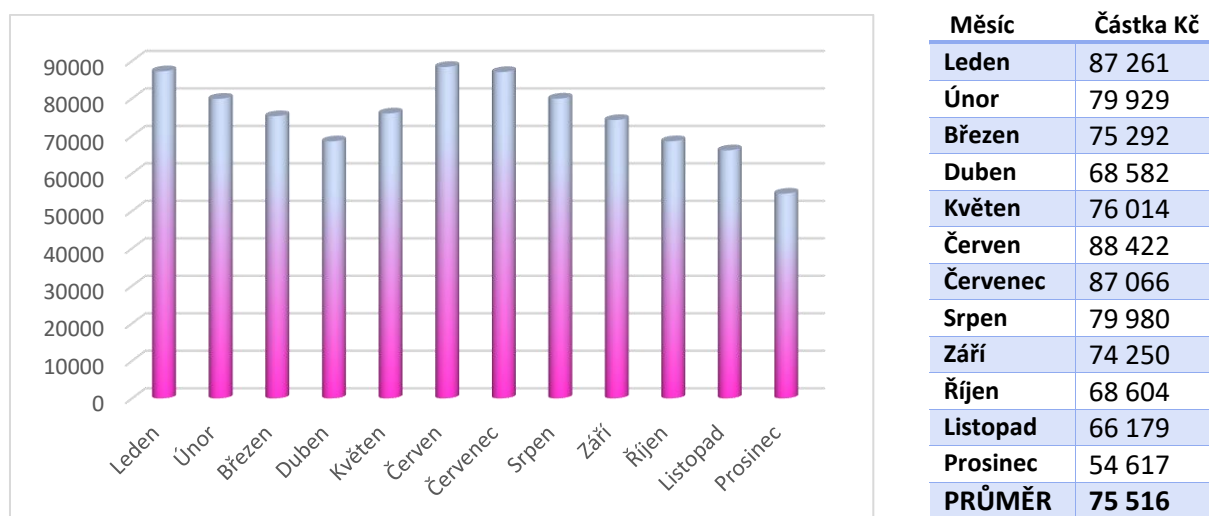


K 31. 12. 2020 pracovalo v rámci osobní asistence celkem 7 zaměstnanců v hlavním pracovním poměru, z čehož jeden zaměstnanec vykonával práci sociálního pracovníka na 0,3 pracovního úvazku. Vedoucí organizační složky pracovala v rámci osobní asistence na 0,2 pracovního úvazku.

3. Ekonomické ukazatele k 31. 12. 2020

Maximální výše úhrady za poskytování služby osobní asistence dosahovala k 31. 12. 2020 výše 130,- Kč za hodinu podle skutečně spotřebovaného času nezbytného k zajištění úkonů; pokud poskytování služby, včetně času nezbytného k zajištění úkonů, netrvá celou hodinu, výše úhrady se poměrně krátí.

Graf č. 4 a tabulka č. 2 Příjmy za úhradu poskytnutých služeb OA v roce 2020



V roce 2020 byly měsíčně poskytnuty služby osobní asistence v průměru za 75 516,- Kč. Celkový příjem za rok 2020 činí 921 420,-Kč, přičemž nejvyšší úhrada byla v měsíci červnu, a to 88 422,- Kč při dvaceti šesti klientech, nejnižší v měsíci prosinci ve výši 54 617,- Kč při dvaceti

třech klientech. Příjem osobní asistence byl v průběhu roku 2020 výrazně ovlivněn omezením poskytovaných služeb vlivem epidemie COVID-19.

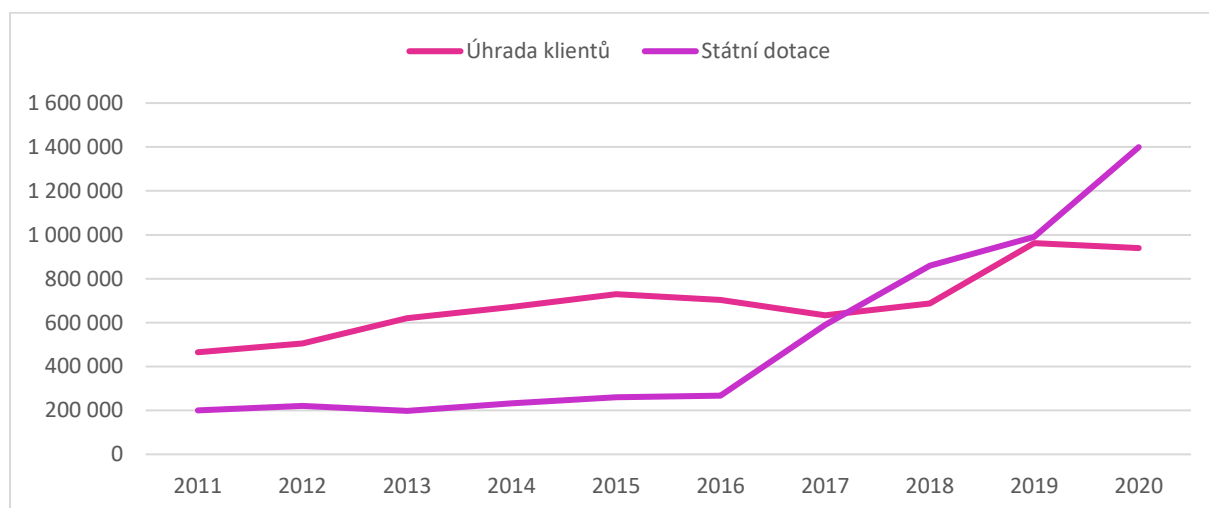
Hospodaření služby Osobní asistence v roce 2020

Tabulka č. 3 Příjmy v roce 2020

Příjmy	Částka v Kč
Úhrada klientů, příspěvek obce, dar	939 673
Státní dotace	1 399 176
CELKEM	2 338 849

Celkové příjmy v roce 2020 činily celkem 2 338 849,- Kč. Z toho příjmy od klientů za úhradu poskytovaných služeb osobní asistence a příspěvek obce Tísek (18 253,- Kč) tvořily 40 %. Státní dotace se na celkových příjmech služby osobní asistence podílely 60 %.

Graf č. 5 Vývoj výše příjmu v letech 2011 – 2020



Tabulka č. 4 Vývoj výše příjmu v letech 2011 – 2020

ČÁSTKA V KČ

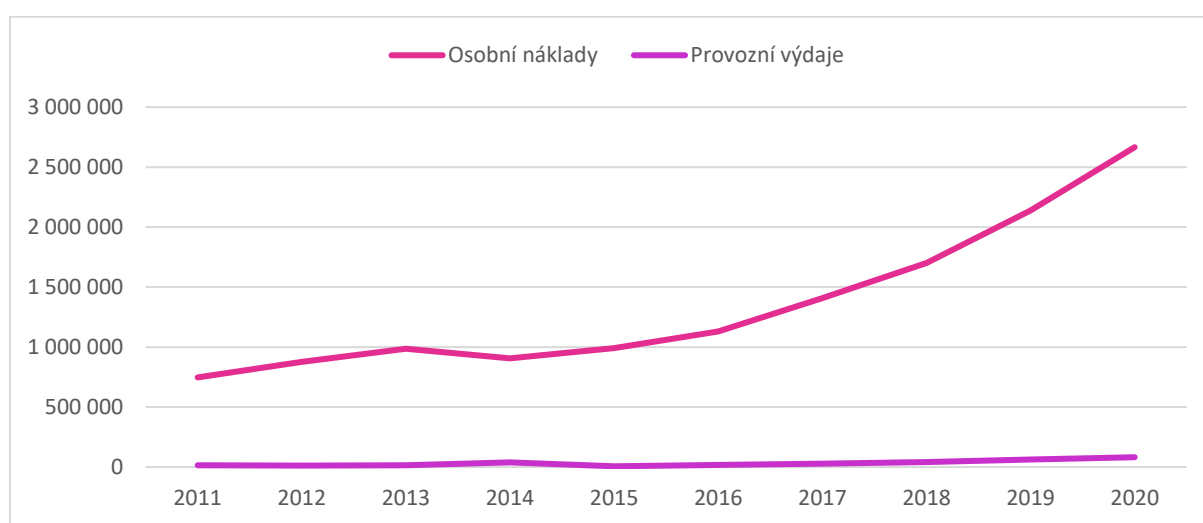
Příjmy	2011	2012	2013	2014	2015	2016	2017	2018	2019	2020
Úhrada klientů	465 050	504 905	619 920	671 911	729 271	703 930	633 452	687 884	962 083	939 673
Státní dotace	200 000	220 000	198 000	232 100	260 000	267 000	590 000	860 000	990 000	1 399 176
CELKEM	665 050	724 905	819 923	904 011	989 271	970 930	1 223 452	1 547 884	1 952 083	2 338 849

Příjmy za úhradu osobní asistence vyjma roku 2016 rostou. V roce 2020 pak celkové příjmy služby vzrostly více než trojnásobně oproti příjmům v roce 2011.

Tabulka č. 5 Výdaje v roce 2020

Výdaje	Částka v Kč
Osobní náklady	2 666 037
Provozní výdaje	81 962
CELKEM	2 747 999

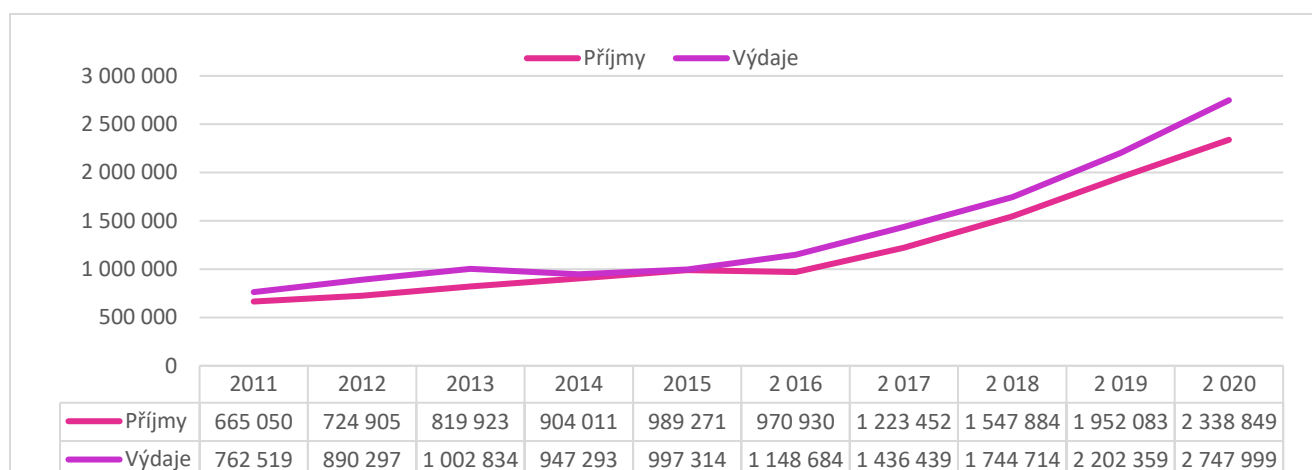
Výdaje v roce 2020 dosahují 2 747 999,- Kč. Osobní náklady tvoří 97 % celkových výdajů a dosahují částky 2 666 037,- Kč. Zbylá část výdajů (81 962,- Kč, 3%) tvoří náklady na provoz služby. Zahrnují zejména náklady na nákup pracovních oděvů, náklady na pohonné hmoty, služby telekomunikací a vzdělávání.

Graf č. 6 Vývoj výše výdajů v letech 2011 – 2020**Tabulka č. 6 Vývoj výše výdajů v letech 2011 – 2020**

Výdaje	ČÁSTKA V KČ									
	2011	2012	2013	2014	2015	2016	2017	2018	2019	2020
Osobní náklady	747 235	877 249	986 774	907 000	990 701	1 131 191	1 409 035	1 701 783	2 139 876	2 666 037
Provozní výdaje	15 284	13 048	16 060	40 293	6 613	17 493	27 404	42 931	62 483	81 962
CELKEM	762 519	890 297	1 002 834	947 293	997 314	1 148 684	1 436 439	1 744 714	2 202 359	2 747 999

Celkové výdaje služby osobní asistence dosahují ve sledovaném období částky 2 747 999,- Kč. S výjimkou roku 2014, 2018, 2019 a 2020 nepřesahují provozní výdaje hranici 28 000,- Kč. Osobní náklady zaměstnanců mají vzrůstající tendenci. Jedním z důvodů nárůstu osobních nákladů je důsledek nařízení vlády, kterým se mění platové poměry zaměstnanců ve veřejných službách a správě.

Graf č. 7 a tabulka č. 7 Srovnání hospodaření v letech 2011 - 2020



V roce 2020 doplácelo město Bílovec na sociální službu osobní asistence 409 150,- Kč.

Tabulka č. 8 Provozní ztráta v roce 2020

Název položky	Částka v Kč
Příjmy bez státní dotace	921 420
Výdaje	2 747 999
Rozdíl (oprávněná provozní ztráta)	- 1 826 579
Ztráta ve výši 20 % z rozdílu mezi výdajem a příjmem v Kč	365 316
Podíl města Bílovce při 31 klientech a hodinách péče v Kč	343 794

Z realizace služby osobní asistence vzniká provozní ztráta, která je způsobena především rozdílem mezi „maximální výší úhrady klienta za poskytnuté služby“ stanovenou vyhláškou č. 505/2006 Sb., kterou se provádí zákon o sociálních službách a „skutečnými náklady“.

Střednědobý plán sociálních služeb Moravskoslezského kraje na léta 2015-2020 (Podmínky financování sociálních služeb) požaduje úhradu **20 % oprávněných provozních ztrát** ze zdrojů obce, jejichž občané jsou klienty sociálních služeb, tj. Osobní asistence v Bílovci.

Skutečný podíl 20 % oprávněných provozních ztrát ze zdrojů města Bílovce v roce 2020 činí 343 794,- Kč při 31 klientech a 6 525,5 hodinách z celkových 6 934 hodin a 38 klientech. Podíl obcí, jejichž občanům byla služba osobní asistence v roce 2020 poskytována: obec Tísek v 402,5 hodinách, je ve výši 21 206,- Kč, obec Velké Albrechtice v 6 hodinách ve výši 316,-Kč.

Neúčast obce na spolufinancování sociální služby představuje značné riziko výrazného snížení nebo ukončení poskytování dotace z rozpočtu územního samosprávného celku – Moravskoslezského kraje a ohrožení poskytování této služby potřebným občanům.

III. ODLEHČOVACÍ SLUŽBY

Od května 2017 jsou nově poskytovány odlehčovací služby, které mají své zázemí v budově Domova pro seniory v Bílovci na ulici Opavské. Služby nabízí ubytování, stravu a péči pro pět klientů v jednom dvoulůžkovém pokoji a třech jednolůžkových pokojích. Klientům jsou k dispozici veškeré společné prostory budovy domova pro seniory a také rozlehlá zahrada s místem pro procházky, relaxaci i posezení.

Odlehčovací služby mají za cíl zastoupit pečujícího člena rodiny a vytvořit mu tak čas pro vlastní odpočinek, regeneraci sil, vlastní hospitalizaci nebo vyřízení si osobních záležitostí. Nabízí své služby také osobám, které již nevyžadují zdravotní péči ve zdravotnickém zařízení, ale jejich zdravotní stav neumožňuje návrat do přirozeného prostředí či k rodinám do doby, než je jim zabezpečena péče jinou osobou nebo prostřednictvím sociálních služeb. I v tomto případě musí být splněna podmínka zastoupení pečující osoby.

Odlehčovací služby jsou poskytovány seniorům ve věku 65 let a výše, kteří mají sníženou soběstačnost z důvodu věku, chronického onemocnění nebo zdravotního postižení, kteří potřebují pomoc jiné fyzické osoby a o které je jinak pečováno v jejich přirozeném sociálním prostředí.

Péče je klientům odlehčovacích služeb poskytována 24 hodin denně. Množství a rozsah jednotlivých služeb je klientům poskytováno dle jejich potřeb, a to po vzájemné dohodě. Mezi poskytované služby patří ubytování, úklid, strava, praní a žehlení, podpora při hygieně, volnočasové aktivity, doprovod k lékaři aj. Pokud si klient přeje, jsou mu poskytnuty fakultativní služby (kadeřník, kosmetička, pedikúra, tisk, doprava aj.).

Klientům odlehčovacích služeb stejně jako klientům domova pro seniory a jejich přátelé či rodinným příslušníkům jsou po celý rok připravovány akce, kterých se mohou společně účastnit a zpříjemnit si tak podzim svého života. Nové zrekonstruované a zmodernizované prostory nabízí další aktivity jako je např. návštěva snoezelen nebo účast na programech s využitím řady možností, které tato interaktivní místnost přináší.

1. Klienti odlehčovacích služeb v roce 2020

Celková kapacita odlehčovacích služeb činí 5 klientů. V roce 2020 byly odlehčovací služby poskytnuty celkem 17 klientům (11 žen, 6 mužů). Osm z nich byli občané města Bílovce a místních částí. Třem klientům byly poskytovány odlehčovací služby opakovaně.

Nejstarším klientem odlehčovacích služeb v roce 2020 byl 98letý klient z Bílovce. Průměrný věk klientů v roce 2020 dosahoval 86,5 let.

Odlehčovací služby disponují třemi jednolůžkovými pokoji a jedním dvoulůžkovým pokojem. Do jednotlivých pokojů jsou klienti umísťováni podle pohlaví. V případě, že se jedná o manželský nebo partnerský pár, je-li to v možnostech zařízení, jsou tito klienti umístěni na společný dvoulůžkový pokoj. V zařízení je k dispozici také pokoj pro možnost přespání rodinných příslušníků odlehčovacích služeb.

Pro usnadnění mobility klientů disponuje zařízení sociálních služeb elektrickými polohovacími lůžky včetně antidekubitní matrace, mechanickými vozíčky, zvedáky, mobilním koupacím lůžkem a dalšími pomůckami určenými pro zkvalitnění péče o seniory se sníženou mobilitou.

Tabulka č. 1 Počet přijatých žádostí v roce 2020

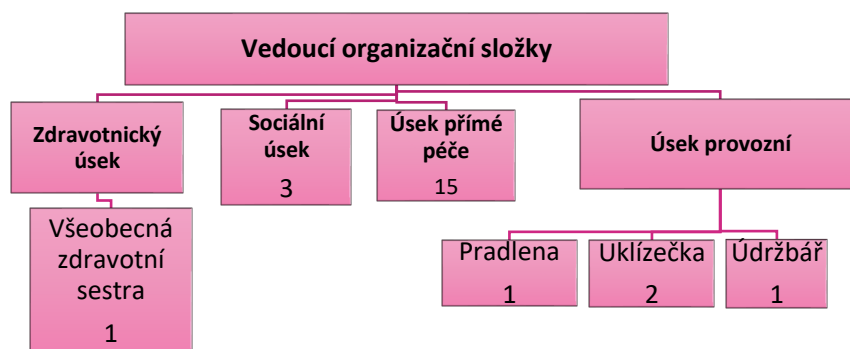
Žadatelé	Počet
Žadatelé muži	12
Žadatelé ženy	20
CELKEM	33

V průběhu roku 2020 bylo evidováno 33 nových žádostí o poskytování odlehčovacích služeb, což je oproti roku 2019 o třicet žádostí méně. V roce 2020 bylo 20 žádostí od žadatelů – žen a 12 žádostí od žadatelů – mužů.

Z celkového počtu 33 přijatých žádostí o poskytování služby v roce 2020 bylo do evidence zařazeno 28 žadatelů a z nich byly v témže roce poskytnuty odlehčovací služby 11 žadatelům.

2. Personální zajištění služby k 31. 12. 2020

Graf č. 1 Organizační struktura Odlehčovacích služeb v Bílovci k 31. 12. 2020



Provoz odlehčovacích služeb k 31. 12. 2020 zajišťovalo 24 zaměstnanců v hlavním pracovním poměru na 0,1 pracovního úvazku.

3. Ekonomické ukazatele k 31. 12. 2020

Tabulka č. 2 Úhrada za pobyt a stravu v roce 2020

Pobyt	Úhrada za den v Kč	Úhrada za měsíc* v Kč	Strava	Úhrada za den v Kč	Úhrada za měsíc* v Kč
Jednolůžkový pokoj	170	5 270	Snídaně	25	775
			Oběd	75	2 325
			Svačina	15	465
Dvoulůžkový pokoj	160	4 960	Večeře	25	775
			CELKEM	140	4 340

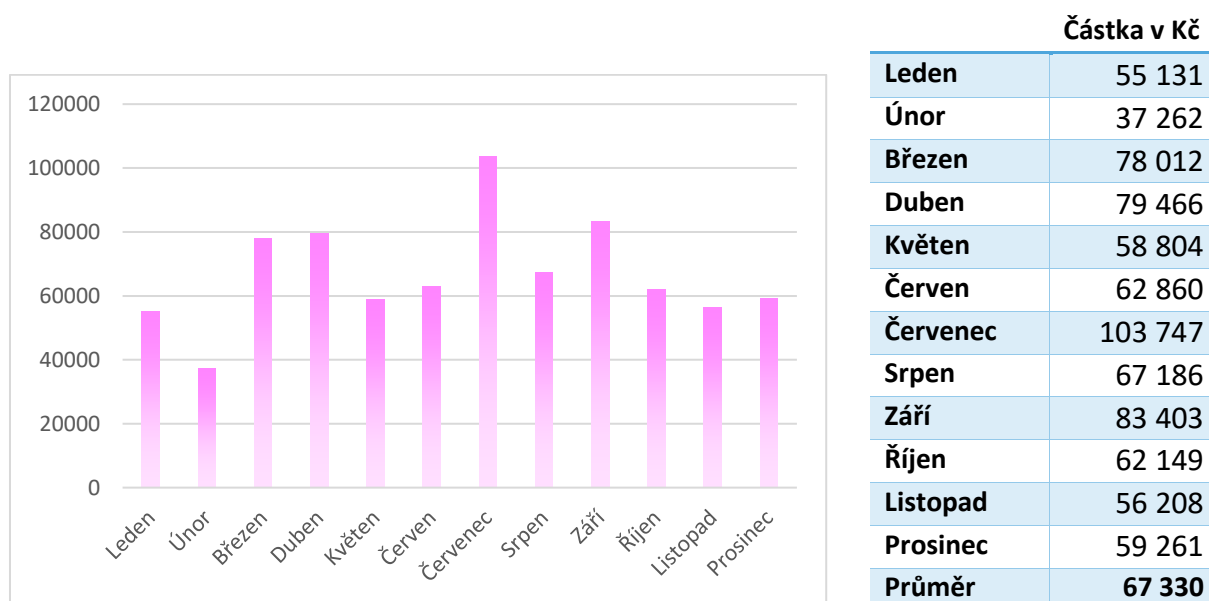
*Částka je vypočtena za 31 dní.

Klient odlehčovacích služeb hradí ubytování, stravu a poskytnutou péči. Výše úhrady za pobyt, stravu a péči je stanovena na základě zákona o sociálních službách č. 108/2006 Sb. a prováděcí vyhlášky č. 505/2006 Sb., kde se stanoví maximální výše těchto úhrad. Úhrada za ubytování je stanovena rozdílně podle počtu lůžek na pokojích klientů.

Klient se může rozhodnout, zda bude odebírat celodenní stravu poskytovanou v zařízení odlehčovacích služeb. V roce 2020 všichni klienti odebírali stravu poskytovanou zařízením ve složení snídaně, oběd a večeře. Většina klientů odebírala také svačiny.

Výše úhrady za poskytnutou péči dosahovala k 31. 12. 2020 výše 130,- Kč za hodinu podle skutečně spotřebovaného času nezbytného k zajištění úkonů; pokud poskytování služby, včetně času nezbytného k zajištění úkonů, netrvá celou hodinu, výše úhrady se poměrně krátí.

Graf č. 2 a tabulka č. 3 Příjmy za úhradu pobytu, stravy a péče v roce 2020



V roce 2020 dosahovaly úhrady měsíčně v průměru 67 330,- Kč. Nejvyšší úhrada byla v měsíci červenci, a to 103 747,- Kč, nejnižší v měsíci únoru ve výši 37 262,- Kč. Celkem úhrady za pobyt, stravu a péči dosahovali v roce 2020 částky 779 922,-Kč.

Hospodaření Odlehčovacích služeb v roce 2020

Tabulka č. 4 Příjmy v roce 2020

Příjmy	Částka v Kč
Úhrada pobytu a stravy	345 425
Státní dotace	730 738
Ostatní příjmy	497 116
CELKEM	1 573 279

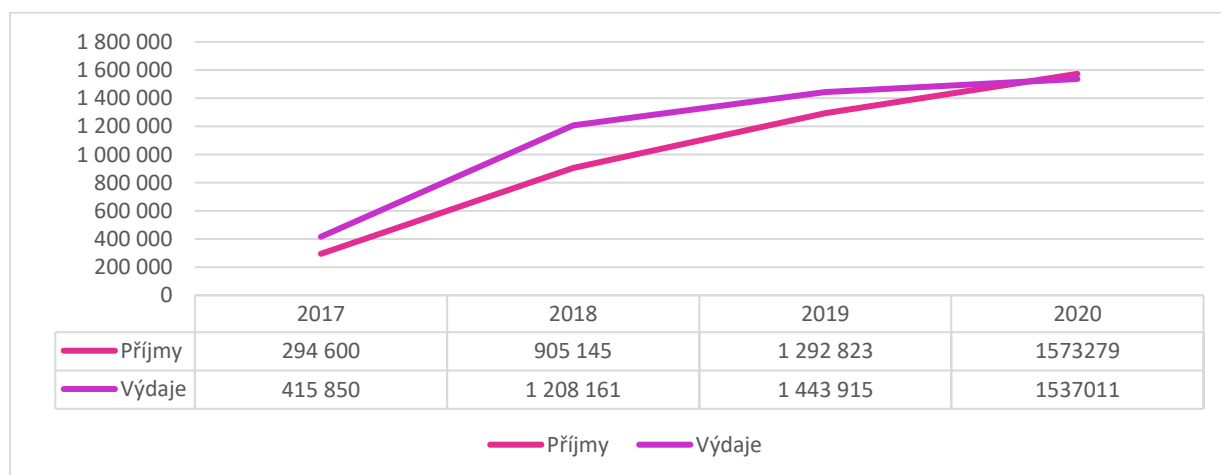
Příjmy v roce 2020 činily celkem 1 573 279,- Kč. Z toho příjmy od klientů za úhradu pobytu a stravy tvořily 22 %, státní dotace 46 % a ostatní příjmy 32 % celkových příjmů odlehčovacích služeb. Ostatní příjmy zahrnují úhradu klientů za poskytnutou péči v celkové výši 434 497,- Kč a příspěvek obcí v celkové výši 62 619,-Kč. Obce se podílely na celkové ztrátě částkami, Tísek 27 027,- Kč, Bravantice 1 144,- Kč, Hať 4 862,-Kč, Albrechtičky 10 296,-Kč, Bítov 2 574,-Kč, Jistebník 1 716,-Kč, jejichž občané byli klienti odlehčovacích služeb v roce 2019 a obec Studénka celkovou částkou 15 000,-Kč za rok 2020.

Tabulka č. 5 Výdaje v roce 2020

Výdaje	Částka v Kč
Osobní náklady	1 170 537
Provozní výdaje	366 464
CELKEM	1 537 001

Výdaje v roce 2020 dosahují částky 1 537 001,- Kč. Osobní náklady (platy a odvody) tvoří 76 % celkových výdajů a dosahují částky 1 170 537,- Kč. Provozní výdaje, které zahrnují např. náklady na plyn, elektrickou energii, vodné, nákup stravy pro klienty, představují 24 % celkových výdajů, a to 366 464,- Kč.

Graf č. 3 a tabulka č. 6 Srovnání hospodaření v letech 2017–2020



V Grafu č. 3 a tabulce č.6 uvádíme hospodaření odlehčovacích služeb za období 2017-2020.

Tabulka č. 7 Provozní ztráta v roce 2020

Název položky	Částka v Kč
Příjmy bez státní dotace	842 541
Výdaje	1 537 001
Rozdíl (oprávněná provozní ztráta)	- 694 460
<hr/>	
Ztráta ve výši 30 % z rozdílu mezi výdajem a příjmem v Kč	208 338
Podíl města Bílovce při 7 klientech a celkem 435 dnech péče v Kč	72 851

Z realizace odlehčovacích služeb vzniká provozní ztráta, která je způsobena především rozdílem mezi „maximální výší úhrady klienta za poskytnuté služby“ stanovenou vyhláškou č. 505/2006 Sb., kterou se provádí zákon o sociálních službách a „skutečnými náklady“.

Střednědobý plán sociálních služeb Moravskoslezského kraje na léta 2015-2020 (Podmínky financování sociálních služeb) požaduje úhradu **30 % oprávněných provozních ztrát** ze zdrojů obce, jejichž občané jsou klienty sociálních služeb, tj. Odlehčovacích služeb v Bílovci.

V roce 2020 byly poskytnuty odlehčovací služby 7 občanům s trvalým pobytem ve městě Bílovci, a to celkem v 435 dnech z 1244 dnů poskytované péče všem klientům. Skutečný podíl 30 % oprávněných provozních ztrát ze zdrojů města Bílovce činí 72 851,- Kč.

Dále byly poskytnuty odlehčovací služby klientům s trvalým pobytem v obcích mimo město Bílovec a místních části. Podíl těchto obcí na oprávněné provozní ztrátě za rok 2020 bude vyúčtován v roce 2021, a to ve výši celkem 135 487,- Kč (30 % při 9 klientech a 809 dnech poskytované péče). Jedná se o obce a města Albrechtický, Jistebník, Bravantice, Bílov, Velké Albrechtice, Bohumín, Bítov, Radkov, Zbyslavice.

Neúčast obce na spolufinancování sociální služby představuje značné riziko výrazného snížení nebo ukončení poskytování dotace z rozpočtu územního samosprávného celku – Moravskoslezského kraje a ohrožení poskytování této služby potřebným občanům.

IV. PROVOZOVÁNÍ SLUŽEB PRO RODINU A DOMÁCNOST

Služby pro rodinu a domácnost jsou od května 2008 provozovány na základě živnostenského listu ve městě Bílovec (zejména v Domě s pečovatelskou službou v Bílovci). Cílovou skupinou jsou osoby se sníženou soběstačností z důvodu vyššího věku nebo zhoršeného zdravotního stavu. Mezi poskytované služby patří pomoc při zvládnutí běžných úkonů péče o vlastní osobu (při přípravě jídla, oblékání, prostorové orientaci), donáška obědů, úklid domácnosti, obstarávání nákupů, doprovody a pochůzky.

Tabulka č. 1 Ceník poskytování služeb pro rodinu a domácnost

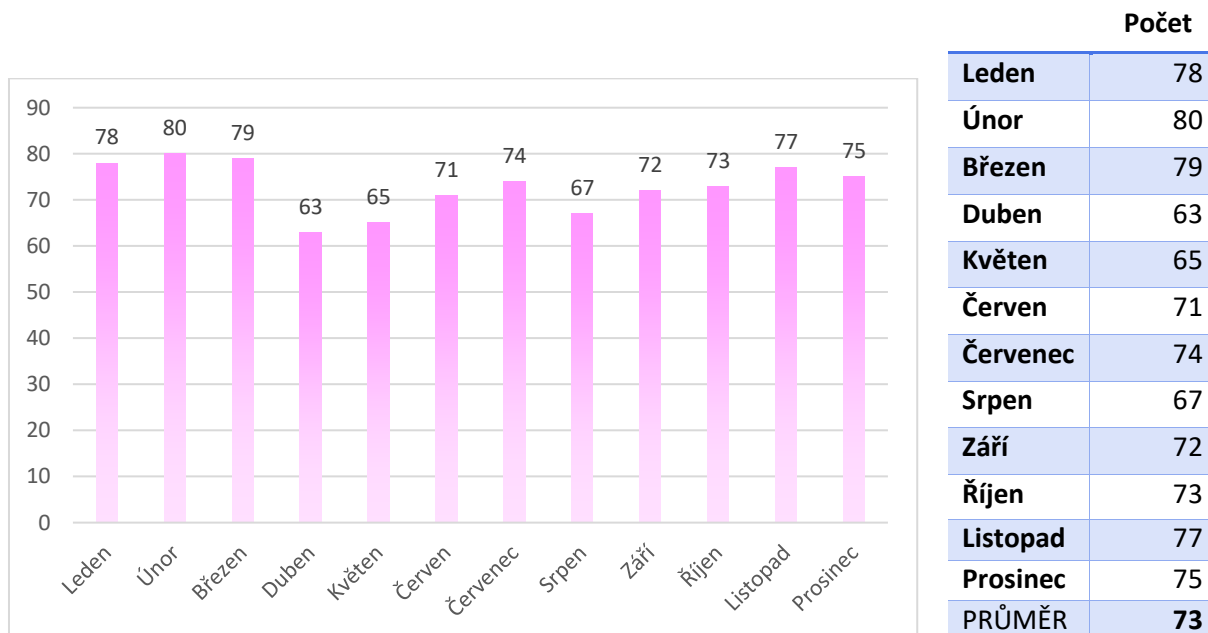
DRUH SLUŽBY	CENA
Příprava a podání jídla a pití	90,-Kč/hod
Běžný úklid a údržba domácnosti	90,-Kč/hod
Pomoc při zajištění velkého úklidu domácnosti	100,-Kč/hod
Běžné nákupy a pochůzky	90,-Kč/hod
Mytí oken bez šroubování	100,-Kč/hod
Mytí oken se šroubováním	110,-Kč/hod
Velký nákup	100,-Kč/hod
Praní a žehlení ložního prádla	100,-Kč/kg
Praní a žehlení osobního prádla	80,-Kč/kg
Doprovázení do zaměstnání, k lékaři, na úřady a instituce	95,-Kč/hod
Donáška obědů	10,- Kč
Rozvoz obědů – terén	20,- Kč

Služby jsou poskytované za úhradu podle ceníku schváleného Radou města Bílovce dne 06. 09. 2012. Jsou poskytovány v pracovní dny v době od 7:00 do 15:30 hodin na základě dohody pečovatele a klienta.

Město Bílovec provozuje **Dům s pečovatelskou službou** na ulici 17. listopadu 373/36 v Bílovci (dále jen „DPS“), kde disponuje celkem 82 jednopokojovými byty a 12 dvoupokojovými byty o rozloze v průměru 27 m² v případě jednopokojového a 46 m² v případě dvoupokojového bytu. Prostory a vstupy jsou převážně bezbariérové, samotné byty však bezbariérové nejsou, vyjma dvou bytů, které byly v roce 2014 upraveny pro potřeby imobilních nájemníků. V dalších třech bytech byly v roce 2016 upraveny koupelny na bezbariérové. Byty v DPS jsou vybaveny kuchyňskou linkou, koupelnou a toaletou – nájemník má možnost si byt vybavit vlastním nábytkem. DPS slouží především občanům, kteří si nedokáží vzhledem ke svému věku, zdravotnímu stavu či ztrátě soběstačnosti zajistit životní potřeby ve svém vlastním prostředí a pomoc jim nemůže být zajištěna vlastní rodinou.

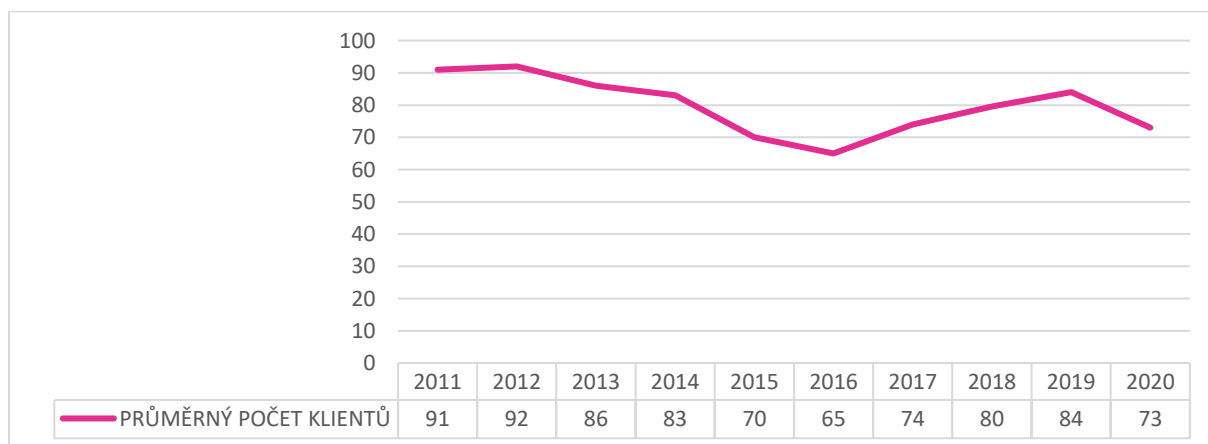
1. Klienti provozování služeb pro rodinu a domácnost k 31. 12. 2020

Graf č. 1 a tabulka č. 2 Počet klientů odebírající služby v roce 2020



V průběhu roku 2020 měly služby pro rodinu a domácnost celkem 99 klientů, z toho 30 mužů, 65 žen a 4 manželských párů. Největší počet klientů - 80 byl v roce 2020 v měsíci únoru, zatímco nejmenší počet klientů (63) byl v měsíci dubnu. V roce 2020 bylo měsíčně v průměru 73 klientů. Mezi obyvateli DPS měla služba v průběhu roku 66 klientů, v terénu 33 klientů.

Graf č. 2 a tabulka č. 3 Průměrný měsíční počet klientů v letech 2011–2020



Počet klientů využívající služeb pro rodinu a domácnost od roku 2011 do roku 2016 klesal. V roce 2017 počet klientů opět stoupá, a to z 65 v roce 2016 na 74 v roce 2017, na 80 v roce 2018 a na 84 v roce 2019. V roce 2020 klesá průměrný počet klientů na hodnotu 73. Opětovný pokles průměrného počtu klientů odebírající služby pro rodinu a domácnost byl zapříčiněn

mimořádnými opatřeními související s epidemiologickou situací COVID-19 a vyšším počtem zemřelých klientů.

2. Nájemníci Domu s pečovatelskou službou v Bílovci k 31. 12. 2020

K 31. prosinci 2020 bylo nájemníky DPS využíváno 73 jednopokojových a 12 dvoupokojových bytů. Nájemní smlouva je s novým nájemníkem uzavírána na dobu jednoho roku. Stávajícím nájemníkům, kteří mají nájemní smlouvu na dobu určitou, může být za splnění podmínek nájemní smlouva prodloužena vždy o jeden rok.

Tabulka č. 4 Počet přijatých žádostí v roce 2020

Přijaté žádosti	Počet žadatelů
Muži	9
Ženy	6
Manželský pár	0
CELKEM	15

V průběhu roku 2020 bylo evidováno 15 nových žádostí o přidělení bytu v DPS, z toho 9 žadatelů mužů a 6 žadatelů žen o jednopokojový byt. Sedm z těchto žádostí bylo zařazeno do evidence. Pronájem bytu byl nabídnut všem zařazeným žadatelům, všech sedm žadatelů nabídku přijalo a byl jim v roce 2020 radou města Bílovce přidělen byt v DPS. Pět žádostí nebylo zařazeno z důvodu nespádání do cílové skupiny, tři žádosti byly vzaty zpět žadateli.

K 31. 12. 2020 mělo v DPS 10 nájemníků uzavřenou nájemní smlouvu na dobu neurčitou. Jedná se o jedny z prvních nájemníků bytů v DPS. V souladu se Zásadami o hospodaření s byty v DPS je v současné době možné uzavírat nájemní smlouvy pouze na dobu určitou.

3. Personální zajištění služeb pro rodinu a domácnost a Domu s pečovatelskou službou v Bílovci

Graf č. 3 Organizační struktura služeb pro rodinu a domácnost a Domu s pečovatelskou službou v Bílovci k 31. 12. 2020

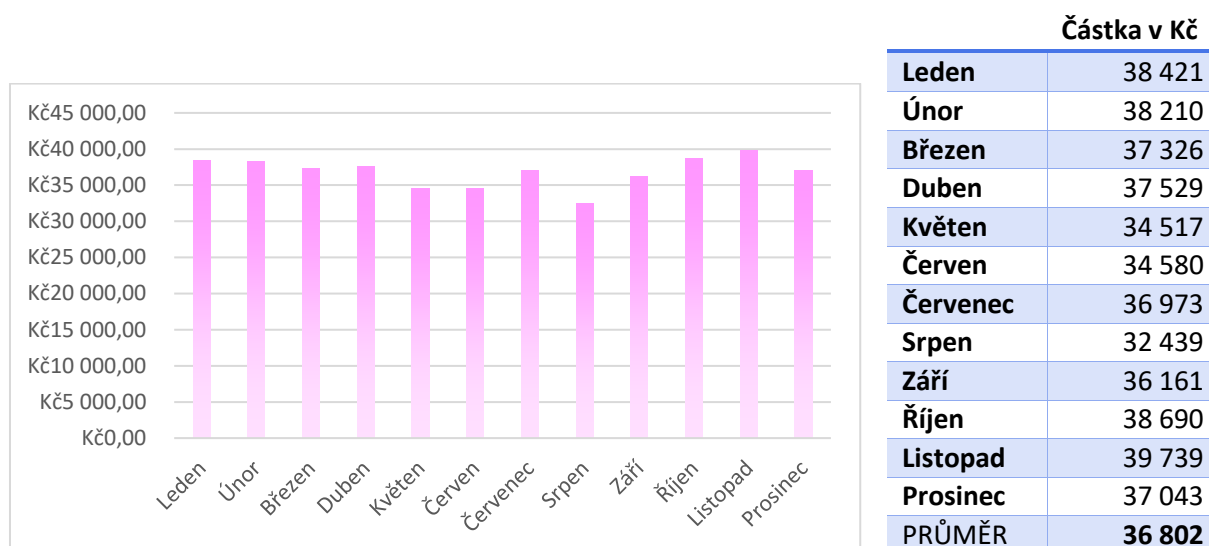


Provoz služeb pro rodinu a domácnost a DPS k 31. 12. 2020 zajišťovala vedoucí organizační složky na 0,1 pracovního úvazku, sociální pracovník na 0,2 pracovního úvazku a řidič, údržbář na 0,2 pracovního úvazku. Na celý pracovní úvazek pracovaly dvě pečovatelky a jedna

uklízečka. Zároveň s těmito zaměstnanci pracoval v roce 2020 jeden zaměstnanec na pozici uklízečka na dohodu o práci konané mimo pracovní poměr.

4. Ekonomické ukazatele k 31. 12. 2020

Graf č. 4 a tabulka č. 5 Příjmy za úhradu poskytnutých služeb v roce 2020



V roce 2020 bylo měsíčně za poskytnuté služby pro rodinu a domácnost v průměru uhrazeno 36 802,- Kč. Nejvyšší úhrada byla v měsíci listopadu, a to 39 739,- Kč při 77 klientech, nejnižší v měsíci srpnu 32 439,- Kč při 67 klientech. Celkový příjem za rok 2020 činí 442 444,-Kč.

Hospodaření Domu s pečovatelskou službou v Bílovci včetně provozování služeb pro rodinu a domácnost za rok 2020

Tabulka č. 6 Příjmy v roce 2020

Příjmy	Částka v Kč
Nájemné	1 250 342
Úhrada za služby spojené s pronájmem bytu	1 258 748
Úhrada za služby pro rodinu a domácnost	442 444
CELKEM	2 951 534

Příjmy v roce 2020 činily celkem 2 951 534,- Kč. Z čehož příjmy od klientů za úhradu služby pro rodinu a domácnost tvoří 15 %, nájemné 42 % a úhrada za služby spojené s pronájmem bytu 43 % celkových příjmů.

Výše nájemného bytů v DPS je stanovena podle velikosti bytu na 40,- Kč/m²/měsíc (20,- Kč/m²/měsíc u nájemníku v 7. nadzemním podlaží DPS) v případě odebrání služeb pro rodinu a domácnost ve výši nejméně 300,- Kč měsíčně nebo 50,- Kč/m²/měsíc v případě neodebrání služeb pro rodinu a domácnost ve výši nejméně 300,- Kč/měsíc.

Úhrada za služby spojené s pronájmem bytu v DPS zahrnuje vodné, stočné, dodávku teplé vody, výtah, osvětlení společných prostor, společná anténa, dodávka tepla, úklid společných prostor a vyúčtování přeplatku a nedoplatku za služby za předcházející rok. Náklady na služby a teplo jsou každoročně zúčtovány v průběhu května – června dle skutečných odběrů, které jsou evidovány poměrovými měřiči tepla.

Tabulka č. 7 Srovnání výše příjmů v letech 2011–2020

ČÁSTKA V KČ										
Příjmy	2011	2012	2013	2014	2015	2016	2017	2018	2019	2020
Nájemné	1 084 200	1 534 904	1 474 502	1 336 889	1 174 234	1 261 042	1 406 638	1 468 206	1 474 834	1 250 342
Úhrada za služby spojené s pronájmem bytu	1 204 126	1 458 735	1 246 827	1 151 510	1 038 090	1 135 584	1 270 914	1 389 481	1 421 990	1 258 748
Úhrada za služby pro rodinu a domácnost	355 178	354 097	373 364	407 216	394 845	377 166	419 535	451 959	481 934	442 444
Pronájem skútru									960	
CELKEM	2 643 504	3 347 736	3 094 693	2 895 615	2 607 169	2 773 792	3 097 087	3 309 646	3 379 718	2 951 534

Sledované celkové příjmy jsou v roce 2020 o 344 365,- Kč vyšší než v roce 2015, kdy dosahovaly nejnižší hodnoty za celé sledované období. Nájemné a úhrada za služby s nájmem spojené klesly v roce 2020 o více než 390 000,- Kč oproti roku 2019. Jedním z důvodů jsou mimořádná opatření a vyšší úmrtnost nájemníků spojená s epidemiologickou situací. Z tohoto důvodu vykazuje úhrada za služby pro rodinu a domácnost v roce 2020 rovněž nižší hodnoty než v roce 2019, a to více než 39 000,- Kč.

Ke ztrátě, a to ve výši 97 531,-Kč došlo z důvodu velkého úmrtí nájemníků DPS, a tudíž nízké obsazenosti bytů. Jednou z příčin je také fakt, že i přes neustálé nabízení, není o byty v 7. NP takový zájem, jako o byty disponující balkónem. V neposlední řadě je příčinou také mimořádná situace s onemocněním COVID-19, díky které nebyl o byty v Domě s pečovatelskou službou na ulici 17. listopadu zájem.

Tabulka č. 8 Výdaje v roce 2020

Výdaje	Částka v Kč
Osobní náklady	1 271 849
Provozní výdaje	1 777 216
CELKEM	3 049 065

Výdaje v roce 2020 dosahují výše 3 049 065,- Kč. Osobní náklady tvoří 42 % celkových výdajů. Provozní výdaje tvoří největší položku, představují 58 % celkových výdajů a zahrnují zejména zálohy na plyn, elektrickou energii a vodu.

Tabulka č. 9 Investiční výdaje v roce 2020

Investiční výdaje	Částka v Kč
Celková výměna WC	9 430
Oprava výtahů	20 000
Oprava koupelen	205 979
CELKEM	235 409

Investiční výdaje zahrnují výměnu WC, opravu výtahů a opravu koupelen v bytech DPS. Celkové investiční výdaje dosahují částky 235 409,- Kč.

Tabulka č. 10 Srovnání výše mzdových a provozních výdajů v letech 2011–2020

ČÁSTKA V KČ

Výdaje	2011	2012	2013	2014	2015	2016	2017	2018	2019	2020
Osobní náklady	569 394	576 751	570 626	555 842	860 241	1 013 084	880 346	871 167	1 162 833	1 271 849
Provozní výdaje	1 768 336	1 685 421	1 820 606	2 034 718	1 670 699	1 965 325	1 958 354	2 095 351	2 124 317	1 777 216
CELKEM	2 338 299	2 262 172	2 391 232	2 590 560	2 530 940	2 978 409	2 838 700	2 966 518	3 287 150	3 049 065

Celkové výdaje se ve sledovaném období 2011–2020 pohybují v průměru na 2 723 305,- Kč.

Provozní výdaje klesly v roce 2015 na dosavadní nejnižší úroveň sledovaného období (1 670 699,- Kč). Osobní náklady byly nejnižší v roce 2014, a to 555 842,- Kč. Celkové výdaje jsou však na nejnižší hodnotě v roce 2012 (2 262 172,- Kč), naopak nevyšší hodnoty dosáhly v roce 2019, a to 3 287 150,- Kč. V roce 2020 se celkové náklady oproti roku 2019 snížily, a to o více jak 238 000,-Kč díky nižším provozním výdajům.

Tabulka č. 11 Výsledné hospodaření v roce 2020

Hospodaření DPS a služeb pro rodinu a domácnost	Částka v Kč
Příjmy	2 951 534
Provozní, osobní a investiční výdaje	3 284 474
Výsledek hospodaření	- 332 940

Město Bílovec poskytuje v roce 2020 na provoz Domu s pečovatelskou službou na ul. 17. listopadu 373/36 doplatek ve výši 332 940,- Kč.

Tabulka č. 12 Srovnání hospodaření v letech 2011–2020

ČÁSTKA V KČ

Hospodaření DPS a služeb pro rodinu a domácnost	2011	2012	2013	2014	2015	2016	2017	2018	2019	2020
Příjmy	2 643 504	3 347 736	3 094 693	2 895 615	2 607 169	2 773 792	3 097 087	3 309 646	3 379 718	2 951 534
Výdaje	2 508 286	2 467 168	2 727 019	2 720 816	2 879 700	3 091 346	2 945 029	3 037 906	3 585 668	3 284 474
Výsledek hospodaření	135 218	880 568	367 674	174 799	-272 531	- 317 554	152 058	271 740	- 205 950	- 332 940

Hospodaření DPS a služeb pro rodinu a domácnost je počtvrté ve sledovaném období v roce 2020 ve ztrátě, a to především z důvodu vysokých osobních nákladů a také nákladů na investiční akce provedené v objektu DPS, v roce 2015, 2016 a v roce 2020 je ztráta způsobena také z důvodu absence příjmu z pronájmu části bytů, které nebyly obsazeny. V roce 2018 již opět jako tomu bylo v letech 2011-2014 a v roce 2017 vykazuje hospodaření přebytek.

PŘEHLED CELKOVÉHO HOSPODAŘENÍ

Tabulka č. 1 Rozpis hospodaření Sociálního zařízení města Bílovice v roce 2020

	PŘÍJMY	ČÁSTKA V KČ	VÝDAJE	ČÁSTKA V KČ
DOMOV PRO SENIORY	Od klientů za úhradu pobytu	3 201 350	Osobní náklady	9 926 657
	Státní dotace	4 145 674	Provozní výdaje	2 629 998
	Ostatní příjmy	3 594 392	Investiční výdaje	0
	CELKEM	10 941 416	CELKEM	12 556 655
DPS A SLUŽBY PRO RODINU A DOMÁCNOST	Nájemné	1 250 342	Osobní náklady	1 271 849
	Úhrada za služby	1 258 748	Provozní výdaje	1 777 216
	Úhrada za služby pro rodinu a domácnost	442 444	Investiční výdaj	235 409
	CELKEM	2 951 534	CELKEM	3 284 474
OSOBNÍ ASISTENCE	Úhrada klientů, příspěvek obce	939 673	Osobní náklady	2 666 037
	Státní dotace	1 399 176	Provozní výdaje	81 962
	CELKEM	2 338 849	CELKEM	2 747 999
ODLEHČOVACÍ SLUŽBY	Úhrada klientů	345 425	Osobní náklady	1 170 537
	Státní dotace	730 738	Provozní výdaje	366 464
	Ostatní příjmy, příspěvek obcí	497 116	CELKEM	1 537 001
	CELKEM	1 573 279		