

**Domov pro seniory v Bílovci, Opavská 600/45, Bílovec**  
**Odlehčovací služby, Opavská 600/45, Bílovec**  
**Osobní asistence, 17. listopadu 373/36, Bílovec**  
**Dům s pečovatelskou službou, 17. listopadu 373/36, Bílovec**

# **Zpráva organizační složky** **2019**



# Obsah

<b>Úvodní slovo .....</b>	<b>2</b>
<b>I. Domov pro seniory v Bílovci.....</b>	<b>3</b>
1. Klienti domova pro seniory k 31. 12. 2019 .....	3
2. Personální zajištění služby k 31. 12. 2019 .....	5
3. Ekonomické ukazatele k 31. 12. 2019 .....	5
Hospodaření Domova pro seniory v roce 2019.....	6
<b>II. Osobní asistence .....</b>	<b>10</b>
1. Klienti osobní asistence k 31. 12. 2019 .....	10
2. Personální zajištění služby k 31. 12. 2019 .....	11
3. Ekonomické ukazatele k 31. 12. 2019 .....	12
Hospodaření služby Osobní asistence v roce 2019 .....	13
<b>III. Odlehčovací služby .....</b>	<b>16</b>
1. Klienti odlehčovacích služeb v roce 2019.....	16
2. Personální zajištění služby k 31. 12. 2019 .....	17
3. Ekonomické ukazatele k 31. 12. 2019 .....	18
Hospodaření Odlehčovacích služeb v roce 2019.....	19
<b>IV. Provozování služeb pro rodinu a domácnost .....</b>	<b>21</b>
1. Klienti provozování služeb pro rodinu a domácnost k 31. 12. 2019 .....	22
2. Nájemníci Domu s pečovatelskou službou v Bílovci k 31. 12. 2019 .....	23
3. Personální zajištění služeb pro rodinu a domácnost a Domu s pečovatelskou službou v Bílovci .	23
4. Ekonomické ukazatele k 31. 12. 2019 .....	24
Hospodaření Domu s pečovatelskou službou v Bílovci včetně provozování služeb pro rodinu a domácnost za rok 2019 .....	24
<b>PŘEHLED CELKOVÉHO HOSPODAŘENÍ .....</b>	<b>27</b>

# ÚVODNÍ SLOVO

Vážení,

dovolte mi, abych Vám opět po roce předložila výroční zprávu o činnosti organizační složky Sociálního zařízení města Bílovce, a to za rok 2019.

Organizační složku s názvem Sociální zařízení města Bílovce zřídilo usnesením č. S/13/30 Zastupitelstvo města Bílovce dne 27. 2. 2001 s účinností od 1. 3. 2001. Hlavním účelem a předmětem činnosti organizační složky je poskytování sociálních služeb podle zákona o sociálních službách č. 108/2006 Sb., a to služeb sociální péče - domov pro seniory, osobní asistence a odlehčovacích služeb. Na tyto registrované sociální služby byla pro rok 2019 poskytnuta účelová dotace v celkové výši 4 617 000,- Kč, která byla „**Financována z rozpočtu Moravskoslezského kraje.**“



Vedle tří registrovaných sociálních služeb je součástí organizační složky také provozování služeb pro rodinu a domácnost na základě živnostenského listu a správa Domu s pečovatelskou službou, na ulici 17. listopadu 373/36 v Bílovci.

Rok 2019 se stejně jako rok 2018 nesl ve znamení zvýšené poptávky po sociálních službách poskytovaných městem Bílovec. V osobní asistenci došlo k nárůstu počtu klientů nejen města Bílovce, ale i místních částí a obce Tíska. Počet žadatelů o přijetí do domova pro seniory více než čtyřnásobně převyšuje počet přijatých klientů. Vzhledem k dlouhodobému vývoji lze očekávat, že zájem o sociální služby poskytované seniorům poroste i v následujícím roce.

Domovu pro seniory se daří pravidelně vydávat zpravodaj „Střípky z Domova“, který byl oceněn v celorepublikové soutěži Zlaté listy v kategorii do šesti výtisků za rok jako **třetí NEJ...časopis domova pro seniory**. Zpravodaj i všechny potřebné informace o činnosti organizační složky jsou dostupné na webových stránkách Sociálního zařízení města Bílovce [www.dsbilovec.cz](http://www.dsbilovec.cz).

Ráda bych poděkovala všem, kteří přispívají k činnosti organizační složky, ať už svým přičiněním, darem nebo jen myšlenkou, dobrým slovem nebo povzbuzením. Děkuji zaměstnancům za jejich empatickou práci, vstřícný přístup a podporu. Děkuji zřizovateli za vytváření podmínek pro naši činnost. Děkuji klientům, že tady s námi jsou a že nám dávají najevo, že naše práce má smysl. Děkuji rodinám klientů, přátelům i veřejnosti za podporu a spolupráci.

S přáním všeho dobrého v roce 2020

Bc. Vlasta Szotkowská  
vedoucí organizační složky  
Sociální zařízení města Bílovce

# I. DOMOV PRO SENIORY V BÍLOVCI

Domov pro seniory v Bílovci poskytuje své služby již od května roku 1993. Služba je poskytována seniorům ve věku 65 let a výše, kteří potřebují celodenní individuální péči a podporu, kterou si nemohou zajistit ve svém přirozeném prostředí sami, prostřednictvím terénní sociální služby ani s pomocí svých blízkých.

Obslužná a ošetrovatelská péče je poskytována 24 hodin denně. Množství a rozsah jednotlivých služeb je klientům poskytováno dle jejich potřeb, a to po vzájemné dohodě klienta a poskytovatele. Mezi poskytované služby patří ubytování, úklid, strava, praní a žehlení, podpora při hygieně a pohybu, volnočasové aktivity, doprovod k lékaři aj. Pokud si klient přeje, jsou mu poskytnuty fakultativní služby (kadeřník, kosmetička, pedikúra, doprava, tisk, aj.).

Pro klienty domova pro seniory i jejich přátelé či rodinné příslušníky jsou po celý rok připravovány akce, kterých se mohou společně účastnit a zpříjemnit si tak podzim svého života. Společně s klienty jsme se i v roce 2019 zapojili do celostátních soutěží jako byla akce „Jedeme v tom společně“ aj.

Od května 2017 je domov pro seniory provozován v rekonstruovaných a modernizovaných prostorách třípodlažní budovy s celkem 10 dvoulůžkovými a 10 jednolůžkovými pokoji.

Od března 2016 je Domov pro seniory v Bílovci držitelem certifikátu „Pracoviště bazální stimulace“, který deklaruje vysokou míru kvality poskytované péče.

## 1. Klienti domova pro seniory k 31. 12. 2019

Celková kapacita domova pro seniory je 30 klientů. K 31. 12. 2019 byl počet klientů 29, z toho 7 mužů a 22 žen. V roce 2019 byla průměrná obloženost lůžek 99 %.

**Tabulka č. 1 Počet přijatých, zemřelých a odchozích klientů v roce 2019**

	Počet klientů
<b>Přijatí klienti</b>	15
<b>Zemřelí klienti</b>	13
<b>Odchozí klienti</b>	1

V roce 2019 bylo do domova pro seniory přijato 15 klientů (5 mužů a 10 žen) a 13 klientů (5 mužů a 8 žen) zemřelo. Jedna z klientek odešla z domova pro seniory do jiné sociální služby. Čtrnáct z patnácti klientů, kteří byli do domova pro seniory přijati, byli občané Bílovce.

Domov pro seniory disponuje deseti jednolůžkovými pokoji a rovněž deseti dvoulůžkovými pokoji. Do jednotlivých pokojů jsou klienti umísťováni podle pohlaví. V případě, že se jedná o manželský nebo partnerský pár, je-li to v možnostech zařízení, jsou tito klienti umístěni na společný dvoulůžkový pokoj.

V roce 2019 byla více než polovina klientů domova pro seniory starší 86 let a osm klientů oslavilo devadesát a více let. Nejstarším obyvatelem domova pro seniory k 31. 12. 2019 byla 96letá klientka. Průměrný věk klientů vzrostl postupně z 83 let v roce 2017 a 85 let v roce 2018 na 87 let v roce 2019.

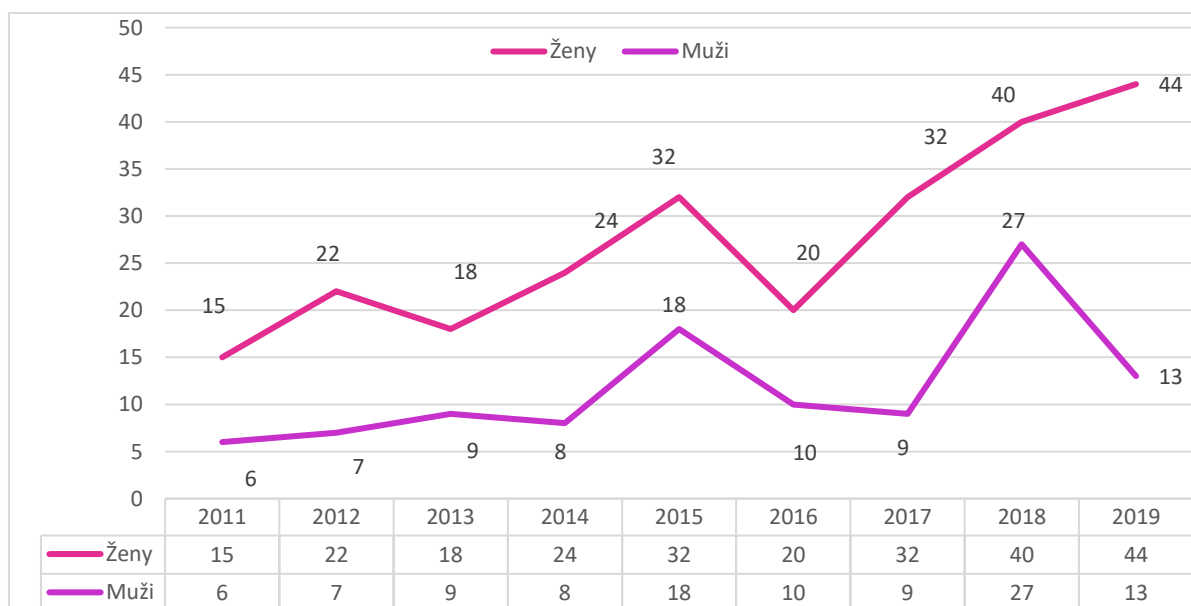
**Tabulka č. 2 Počet přijatých žádostí k 31. 12. 2019**

Žadatelé	Počet
<b>Žadatelé muži</b>	13
<b>Žadatelé ženy</b>	44
<b>CELKEM</b>	<b>57</b>

V průběhu roku 2019 bylo evidováno 57 nových žádostí o umístění do domova pro seniory. V roce 2019 byly více jak dvě třetiny (44) přijatých žádostí od žadatelů – žen a zbylá část (13) žádostí od žadatelů - mužů.

Z celkového počtu 57 přijatých žádostí o umístění v roce 2019 bylo do evidence zařazeno 41 žadatelů a z nich byli v témže roce do domova pro seniory umístěni 3 žadatelé s trvalým pobytem ve městě Bílovci.

**Graf č. 1 a tabulka č. 3 Vývoj počtu přijatých žádostí v letech 2011 – 2019**

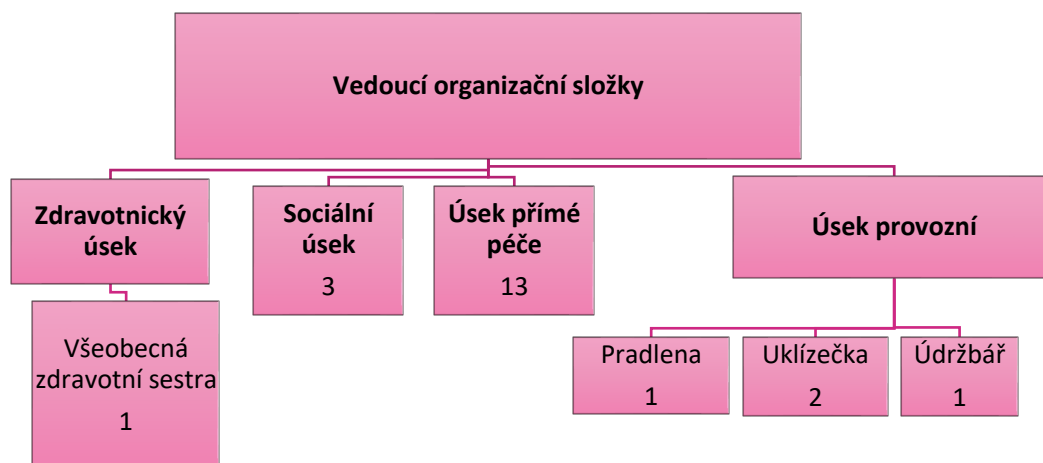


Ve sledovaném období 2011 – 2019 se pohybuje celkový počet přijatých žádostí na průměrné hodnotě 39 přijatých žádostí za rok. Oproti roku 2011 vzrostl počet žádostí v roce 2019 o více než 250 %. Ženy jako žadatelky o přijetí do domova pro seniory podaly nejvíce žádostí v roce

2019. V případě žadatelů mužů se počet podaných žádostí ve sledovaném období pohybuje s výjimkou roku 2015 a 2018 v rozmezí od 6 do 13 podaných žádostí za rok.

## 2. Personální zajištění služby k 31. 12. 2019

Graf č. 2 Organizační struktura Domova pro seniory v Bílovci k 31. 12. 2019



Provoz domova pro seniory k 31. 12. 2019 zajišťovalo 22 zaměstnanců v hlavním pracovním poměru. Všeobecná zdravotní sestra, sociální pracovníci, pracovníci přímé péče a provozní zaměstnanci pracovali ve službě domov pro seniory na 0,9 pracovního úvazku. Vedoucí organizační složky zajišťovala provoz domova pro seniory na 0,6 pracovního úvazku a jedna sociální pracovníce na 0,4. Jeden zaměstnanec vykonával práci metodika na 0,1 pracovního úvazku a současně práci pracovníka v přímé péči na 0,8 pracovního úvazku. Jeden pracovník přímé péče pracoval na zkrácený pracovní úvazek – 0,65. Zároveň s uvedenými zaměstnanci pracoval na dohodu o práci konané mimo pracovní poměr jeden pracovník v sociálních službách.

K 31. 12. 2019 tedy pracovalo v domově pro seniory celkem 23 zaměstnanců, z toho 22 na hlavní pracovní poměr a 1 na dohodu o práci konané mimo pracovní poměr.

## 3. Ekonomické ukazatele k 31. 12. 2019

Tabulka č. 4 Úhrada za pobyt a stravu k 31. 12. 2019

<b>Pobyt</b>	Úhrada za den v Kč	Úhrada za měsíc* v Kč	<b>Strava</b>	Úhrada za den v Kč	Úhrada za měsíc* v Kč
<b>Jednolůžkový pokoj</b>	170	5 270	<b>Snídaně</b>	25	775
<b>Dvoulůžkový pokoj</b>	160	4 960	<b>Oběd</b>	75	2 325
			<b>Svačina</b>	15	465
			<b>Večeře</b>	25	775
			<b>CELKEM</b>	<b>140</b>	<b>4 340</b>

\*Částka je vypočtena za 31 dní.

Klient v domově pro seniory hradí ubytování, stravu a poskytnutou péči. Výše úhrady za pobyt a stravu je stanovena na základě zákona o sociálních službách č. 108/2006 Sb. a jeho prováděcí vyhlášky, který stanoví maximální výši těchto úhrad. Úhrada za ubytování je stanovena rozdílně podle počtu lůžek na pokojích klientů. Od května 2017 nabízí zrekonstruovaný a zmodernizovaný domov pro seniory klientům jednolůžkové a dvoulůžkové pokoje.

Klient se může rozhodnout, zda bude odebírat celodenní stravu poskytovanou v domově pro seniory za úhradu. V roce 2019 všichni klienti odebírali stravu poskytovanou domovem pro seniory ve složení snídaně, oběd a večeře. Většina klientů odebírala také svačiny.

Úhrada za poskytnutou péči je hrazena ve výši přiznaného příspěvku na péči jednotlivým klientům. V roce 2019 pobírali příspěvek na péči všichni klienti domova pro seniory.

Maximální úhrada za pobyt a stravu se podle zákona stanoví tak, že po zaplacení úhrady musí klientovi zůstat nejméně 15 % příjmu (důchodu). V případě, že klient není schopen zaplatit celou úhradu, doplácí za něj do plné výše zpravidla jeho příbuzní. Pokud nemá klient příbuzné, nebo se příbuzní na úhradě nepodílí, doplácí Sociální zařízení města Bílovice, tak tomu bylo v roce 2019 u dvou klientů. Doplatek byl v průměru 120,- Kč/měsíc za oba klienty.

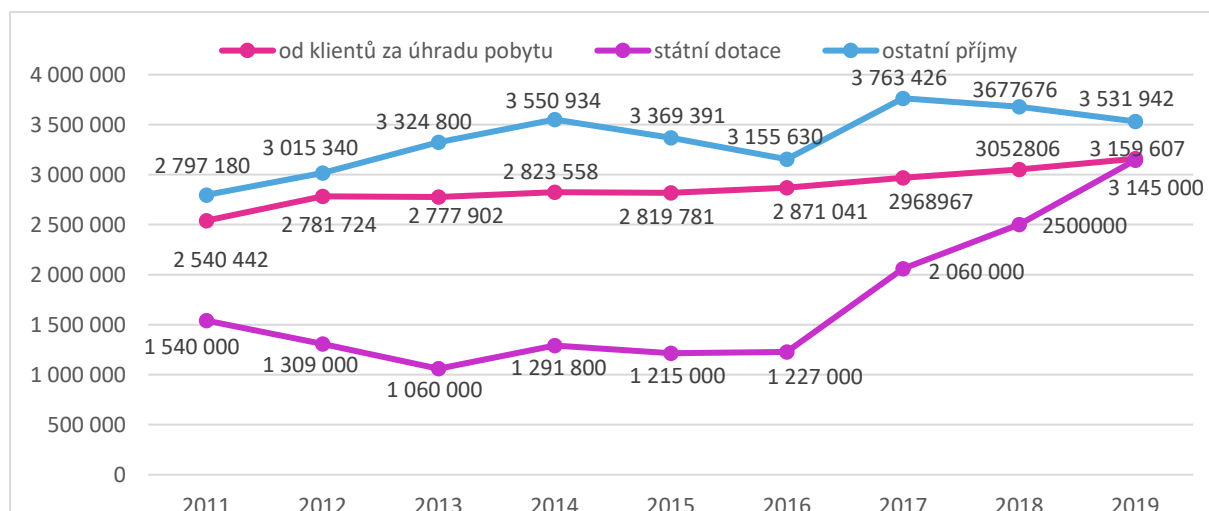
## Hospodaření Domova pro seniory v roce 2019

Tabulka č. 5 Příjmy v roce 2019

Příjmy	Částka v Kč
Úhrada pobytu a stravy	3 159 607
Státní dotace	3 145 000
Ostatní příjmy	3 531 942
<b>CELKEM</b>	<b>9 836 549</b>

Příjmy v roce 2019 činily celkem 9 836 549,- Kč. Z toho příjmy od klientů za úhradu pobytu a státní dotace představují shodně 32 % a ostatní příjmy (zahrnující příspěvek na péči, fakultativní služby, příspěvek obcí, dary) 36 % celkových příjmů domova pro seniory.

Graf č. 3 Vývoj výše příjmů v letech 2011 - 2019



Celkové příjmy domova pro seniory dosáhly v roce 2019 za celé sledované období nejvyšší hodnoty a to 9 836 549,- Kč. Oproti roku 2018 vzrostly v roce 2019 celkové příjmy o více než 600 000,- Kč a oproti roku 2017 pak vzrostly o bezmála 1 100 000,- Kč.

Příjmy z úhrady klientů se od roku 2011 do roku 2019 zvýšily o více než 600 000,- Kč. Příjmy ze státní dotace měly v průběhu let 2011 - 2013 klesající tendenci, ale v roce 2014 vzrostly o více než 200 000,- Kč, znovu však došlo k poklesu v roce 2015, a to o 76 800,- Kč oproti roku 2014, poté se však postupně zvýšily až na hodnotu 3 145 000,- Kč v roce 2019, což je o 645 000,- Kč více než v roce 2018.

V položce „Ostatní příjmy“, kde tvoří největší položku příspěvky na péči klientů, celková výše v roce 2014 vzrostla oproti roku 2013 rovněž o více než 200 000,- Kč, ale znovu obdobně jako státní dotace došlo v roce 2015 k poklesu ostatních příjmů oproti roku 2014, a to o 181 543,- Kč a v roce 2016 o dalších 213 761,- Kč. V roce 2017 sledujeme jejich nárůst o více než 600 000,- Kč oproti roku 2016. V roce 2018 dochází k mírnému poklesu o 85 750,- Kč oproti roku 2017 a v roce 2019 k poklesu o dalších 145 734,- Kč.

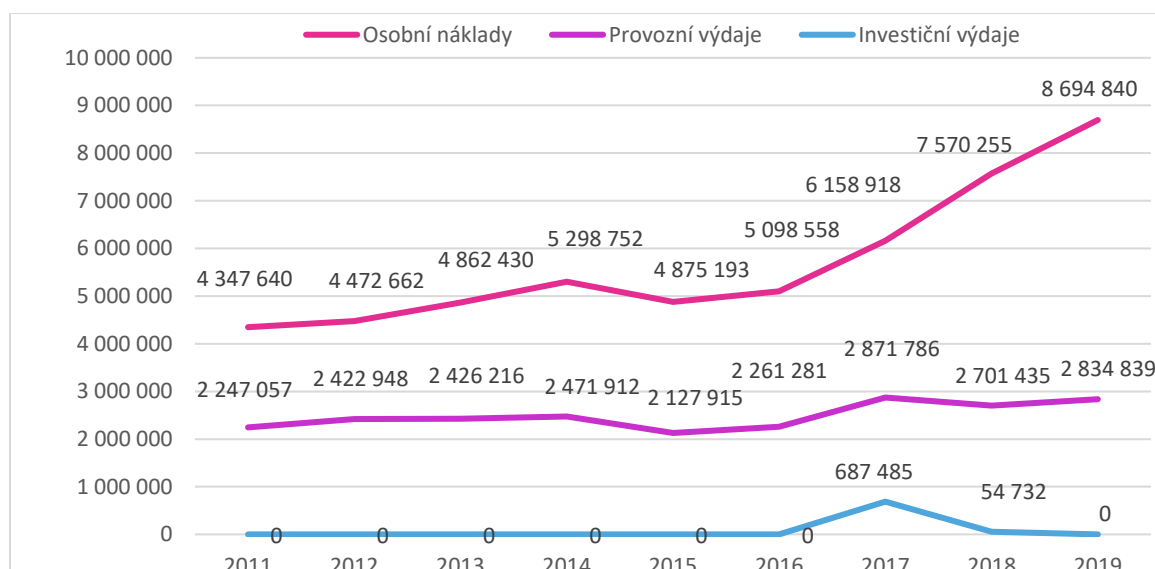
#### Tabulka č. 6 Výdaje v roce 2019

Výdaje	Částka v Kč
<b>Osobní náklady</b>	8 694 840
<b>Provozní výdaje</b>	2 834 839
<b>Investiční výdaje</b>	0
<b>CELKEM</b>	<b>11 529 679</b>

Výdaje v roce 2019 dosahují částku 11 529 679,- Kč. Osobní náklady (platy a odvody) tvoří 75 % celkových výdajů a dosahují částky 8 694 840,- Kč. Provozní výdaje, které zahrnují např. náklady na plyn, elektrickou energii, vodné, nákup stravy pro klienty, představují 25 % celkových výdajů, a to 2 834 839,- Kč.

V roce 2019 nebylo investováno do budovy domova pro seniory.

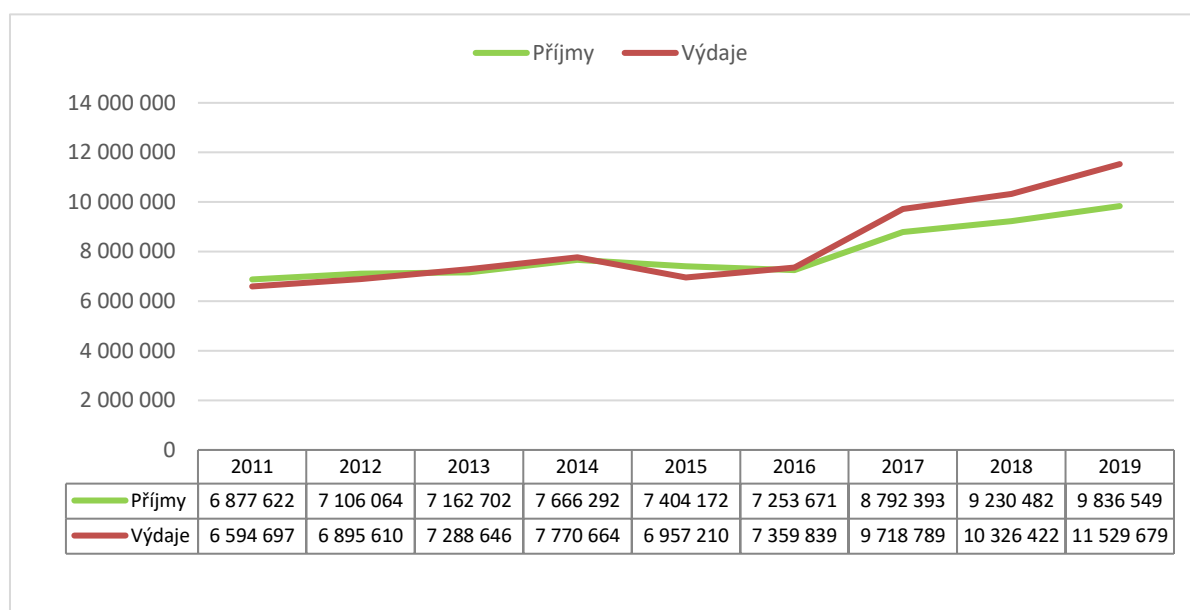
#### Graf č. 4 Vývoj výše výdajů v letech 2011 - 2019





Celkové výdaje domova pro seniory jsou v roce 2019 na nejvyšší úrovni za celé sledované období, a to ve výši 11 529 679,- Kč, což je o 1 203 257,- Kč více než tomu bylo v roce 2018. Jedním z důvodů je nárůst osobních nákladů v důsledku nařízení vlády, kterým se mění platové poměry zaměstnanců ve veřejných službách a správě. Dalším z důvodů nárůstu celkových výdajů je nárůst nákladů na energie vlivem vyšších zálohových plateb na větší prostory sociální služby. Nejnižší hodnoty dosahovaly celkové výdaje v roce 2011, a to 6 594 697,- Kč. V průměru ve sledovaném období 2011 -2018 dosahovaly celkové výdaje výše 8 339 524,- Kč.

**Graf č. 5 a tabulka č. 7 Srovnání hospodaření Domova pro seniory v Bílovci v letech 2011 - 2019**



Město Bílovec poskytuje sociální službě domov pro seniory v roce 2019 obdobně jako v roce 2013, 2014, 2016, 2017 a 2018 doplatek, a to ve výši 1 693 130,- Kč.

**Tabulka č. 8 Provozní ztráta v roce 2019**

Název položky	Částka v Kč
Příjmy bez státní dotace	6 691 549
Výdaje bez investičních akcí	11 529 679
<b>Rozdíl (oprávněná provozní ztráta)</b>	<b>- 4 838 130</b>
<b>Ztráta ve výši 30% z rozdílu mezi výdajem a příjmem v Kč</b>	<b>1 451 439</b>
<b>Podíl města Bílovce při 29 klientech v Kč</b>	<b>1 451 439</b>

Z realizace služby domova pro seniory vzniká provozní ztráta, která je způsobena především rozdílem mezi „maximální výší úhrady klienta za poskytnuté služby“ stanovenou vyhláškou č. 505/2006 Sb., kterou se provádí zákon o sociálních službách a „skutečnými náklady“.

Střednědobý plán sociálních služeb Moravskoslezského kraje na léta 2015-2020 (Podmínky financování sociálních služeb) požaduje úhradu **30 % oprávněných provozních ztrát** ze zdrojů obce, jejichž občané jsou klienty sociálních služeb, tj. Domova pro seniory v Bílovci.

K 31. 12. 2019 byla poskytnuta služba domov pro seniory 29 občanům s trvalým pobytem ve městě Bílovci. Skutečný podíl 30 % oprávněných provozních ztrát ze zdrojů města Bílovce činí 1 451 439,- Kč.

V roce 2019 přispěly na poskytování sociální služby domov pro seniory za rok 2018, klientům s trvalým pobytem v obci mimo město Bílovec a místní části tyto obce – Tísek ve výši 35 412,- Kč, Velké Albrechtice ve výši 35 412,- Kč, Bravantice ve výši 20 000,- Kč, Hladké Životice ve výši 10 000,- Kč a Šenov u Nového Jičína ve výši 5 000,- Kč.

Neúčast obce na spolufinancování sociální služby představuje značné riziko výrazného snížení nebo ukončení poskytování dotace z rozpočtu územního samosprávného celku – Moravskoslezského kraje a ohrožení poskytování této služby potřebným občanům

## II. Osobní asistence

Služba osobní asistence v Bílovci je sociální službou, která vzešla z komunitního plánování města a byla registrována 1. 7. 2009.

Služba je určena osobám, které potřebují pomoc s péčí o vlastní osobu a s každodenními běžnými úkony, které si ze zdravotních důvodů nemohou sami zabezpečit. Výhodou osobní asistence je možnost setrvat v domácím prostředí, kam osobní asistent dochází a dle individuální potřeby klienta je domluvena spolupráce. Služba je určena zejména seniorům a zdravotně postiženým osobám a byla k 31. 12. 2016 poskytována pouze ve městě Bílovci. V roce 2017 došlo v reakci na poptávku po službě k rozšíření služby osobní asistence do místních částí města Bílovce a do sousedních obcí Tísek a Velké Albrechtice.

Činnosti, které osobní asistent poskytuje, se odvíjí od individuálních potřeb klienta a jsou dány vyhláškou č. 505/2006 Sb., kterou se provádějí některá ustanovení zákona o sociálních službách. Jedná se zejména o pomoc při zvládnutí běžných úkonů péče o vlastní osobu, při hygieně, při zajištění stravy, při zajištění chodu domácnosti. Osobní asistent provádí také výchovné, vzdělávací a aktivizační činnosti jako je pomoc s nácvikem a upevňováním motorických dovedností, pomoc při vyřizování běžných záležitostí klienta.

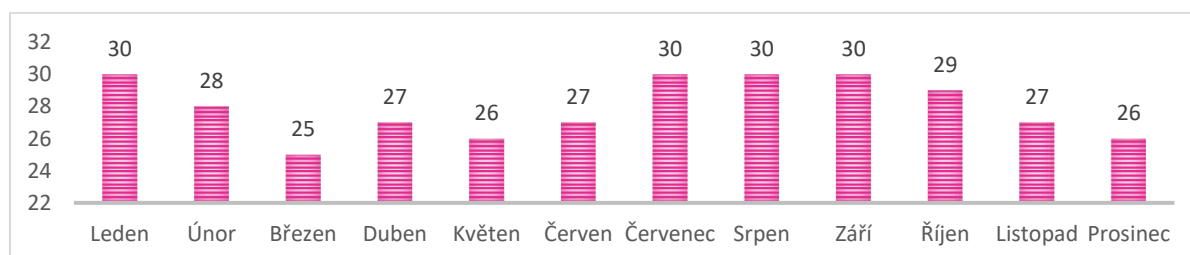
Osobní asistence nenahrazuje veřejně dostupné služby (např. mytí oken, vymalování bytu, úklid po vymalování, odklizení sněhu a jiné náročné práce) nesouvisející se sociální péčí o klienta.

### 1. Klienti osobní asistence k 31. 12. 2019

V průběhu roku 2019 měla osobní asistence celkem 47 klientů, z toho 15 mužů a 32 žen.

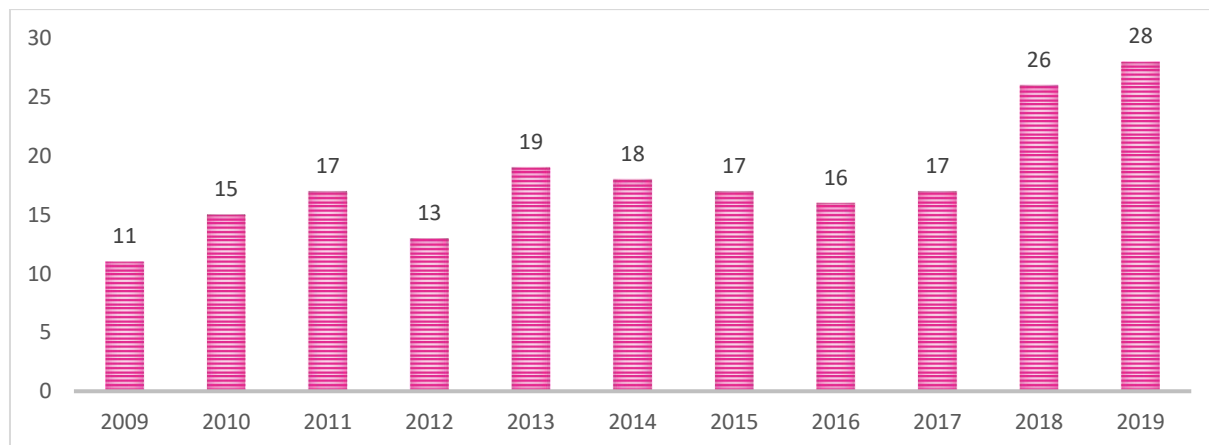
Od ledna 2018 byl v reakci na poptávku po službě z místních částí města Bílovce pořízen osobní automobil, kterým se pracovník v sociálních službách dopravuje ke klientovi. V roce 2019 byla služba osobní asistence poskytována šesti klientům z obce Tísek a po jednom klientovi v místních částech Bravinné, Ohrada, Lubojaty, Výškovice a Stará Ves. Ve městě Bílovci byla služba osobní asistence poskytována 35 klientům.

**Graf č. 1 Rozložení využívání služby klienty v měsících roku 2019**



Největší počet klientů v roce 2019 měla služba osobní asistence v měsících leden, červenec, srpen a září, a to 30 klientů. V ostatních měsících roku klesl počet klientů nejvýše o pět klientů. V průměru byly služby osobní asistence v roce 2019 poskytovány 28 klientům měsíčně.

**Graf č. 2 Srovnání průměrného počtu klientů v letech 2009 - 2019**



Po nárůstu průměrného počtu klientů v letech 2009 - 2013 z jedenácti na devatenáct se jejich počet v roce 2017 snížil na průměrných sedmnáct klientů za měsíc. V roce 2018 a 2019 však dochází k výraznému nárůstu průměrného počtu klientů na 26 a následně na 28 klientů za měsíc. Průměrný měsíční počet klientů služby osobní asistence ve sledovaných letech 2009-2019 je osmnáct klientů.

**Tabulka č. 1 Počet klientů přijatých a zemřelých v roce 2019**

Klienti	Počet klientů
<b>Přijatí klienti</b>	20
<b>Zemřelí klienti</b>	12
<b>Ukončení služby</b>	12

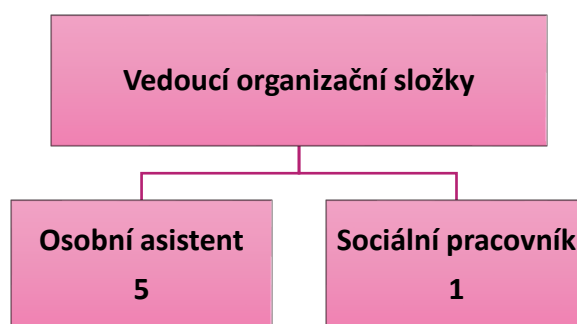
V roce 2019 začalo nově využívat službu osobní asistence 20 klientů (16 žen, 4 muži). Dvanáct klientů služby v průběhu roku 2019 zemřelo a dvanáct klientů uzavřelo dohodu o ukončení služby, z čehož čtyři klienti začali využívat službu Domov pro seniory nebo Odlehčovací služby v Bílovci.

V roce 2019 oslavilo deset klientů 90 a více let. Nejstaršími klienty osobní asistence v roce 2019 byly dvě 99leté klientky z města Bílovce. Průměrný věk klientů osobní asistence byl ke konci roku 2019 osmdesát let.

## 2. Personální zajištění služby k 31. 12. 2019

Provoz sociální služby osobní asistence k 31. 12. 2019 zajišťovali vedoucí organizační složky, sociální pracovník a 5 pracovníků v sociálních službách - osobní asistenti.

**Graf č. 3 Organizační struktura Osobní asistence k 31. 12. 2019**

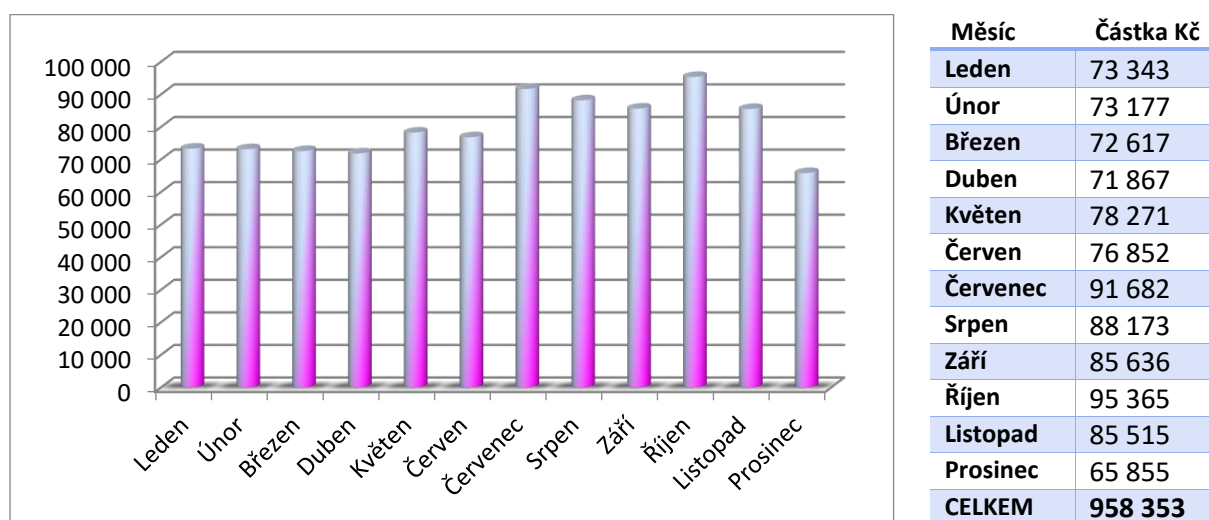


K 31. 12. 2019 pracovalo v rámci osobní asistence celkem 7 zaměstnanců v hlavním pracovním poměru, z čehož jeden zaměstnanec vykonával práci sociálního pracovníka na 0,3 pracovního úvazku. Vedoucí organizační složky pracovala v rámci osobní asistence na 0,2 pracovního úvazku.

### 3. Ekonomické ukazatele k 31. 12. 2019

Maximální výše úhrady za poskytování služby osobní asistence dosahovala k 31. 12. 2019 výše 130,- Kč za hodinu podle skutečně spotřebovaného času nezbytného k zajištění úkonů; pokud poskytování služby, včetně času nezbytného k zajištění úkonů, netrvá celou hodinu, výše úhrady se poměrně krátí.

**Graf č. 4 a tabulka č. 2 Příjmy za úhradu poskytnutých služeb OA v roce 2019**



V roce 2019 byly měsíčně poskytnuty služby osobní asistence v průměru za 79 863,- Kč. Nejvyšší úhrada byla v měsíci říjnu, a to 95 365,- Kč při dvaceti devíti klientech, nejnižší v měsíci prosinci ve výši 65 855,- Kč při dvaceti šesti klientech.

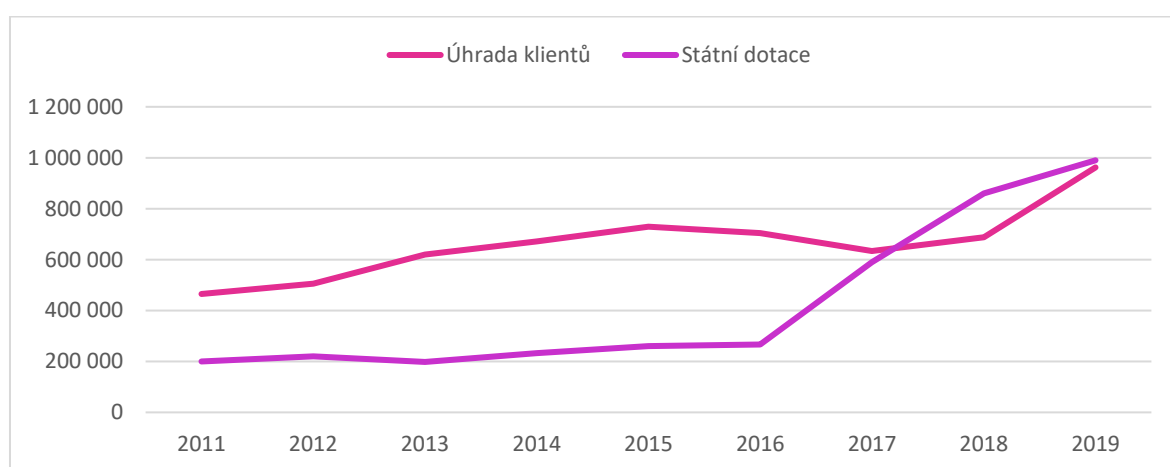
## Hospodaření služby Osobní asistence v roce 2019

**Tabulka č. 3 Příjmy v roce 2019**

Příjmy	Částka v Kč
Úhrada klientů, příspěvek obce, dar	962 083
Státní dotace	990 000
<b>CELKEM</b>	<b>1 952 083</b>

Celkové příjmy v roce 2019 činily celkem 1 952 083,- Kč. Z toho příjmy od klientů za úhradu poskytovaných služeb osobní asistence, dar nadace KOUSEK PO KOUSKU (5 000,- Kč) a příspěvek obce Tísek (16 999,- Kč) tvořily 49 %. Státní dotace se na celkových příjmech služby osobní asistence podílely 51 %.

**Graf č. 5 Vývoj výše příjmu v letech 2011 – 2019**



**Tabulka č. 4 Vývoj výše příjmu v letech 2011 – 2019**

ČÁSTKA V KČ

Příjmy	2011	2012	2013	2014	2015	2016	2017	2018	2019
Úhrada klientů	465 050	504 905	619 920	671 911	729 271	703 930	633 452	687 884	962 083
Státní dotace	200 000	220 000	198 000	232 100	260 000	267 000	590 000	860 000	990 000
<b>CELKEM</b>	<b>665 050</b>	<b>724 905</b>	<b>819 923</b>	<b>904 011</b>	<b>989 271</b>	<b>970 930</b>	<b>1 223 452</b>	<b>1 547 884</b>	<b>1 952 083</b>

Příjmy za úhradu osobní asistence vyjma roku 2016 rostou. V roce 2019 pak celkové příjmy služby vzrostly téměř trojnásobně oproti příjmům v roce 2011.

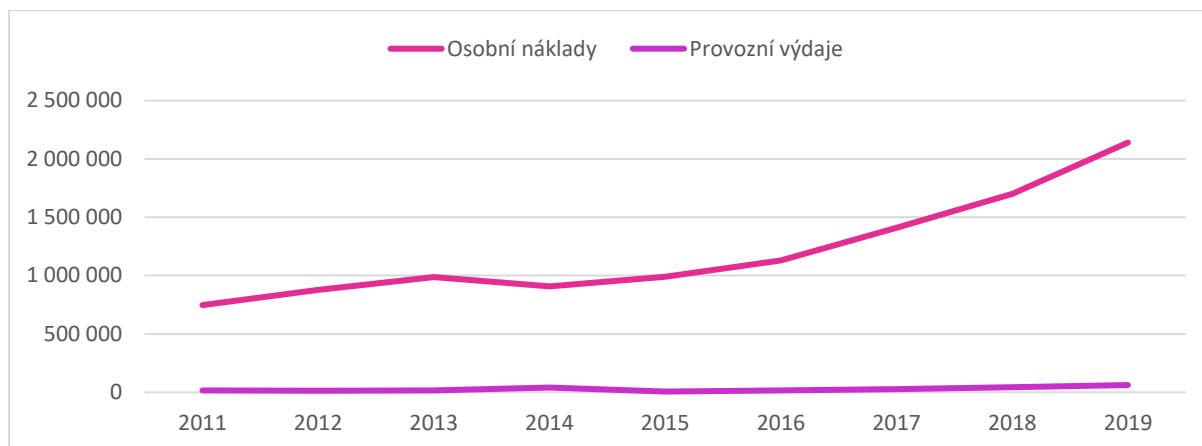
**Tabulka č. 5 Výdaje v roce 2019**

Výdaje	Částka v Kč
Osobní náklady	2 139 876
Provozní výdaje	62 483
<b>CELKEM</b>	<b>2 202 359</b>

Výdaje v roce 2019 dosahují 2 202 359,- Kč. Osobní náklady tvoří 97 % celkových výdajů a dosahují částky 2 139 876,- Kč. Zbýlá část výdajů (62 483,- Kč) tvoří náklady na provoz služby.

Zahrnují zejména náklady na nákup pracovních oděvů, náklady na pohonné hmoty, služby telekomunikací a vzdělávání.

**Graf č. 6 Vývoj výše výdajů v letech 2011 – 2019**

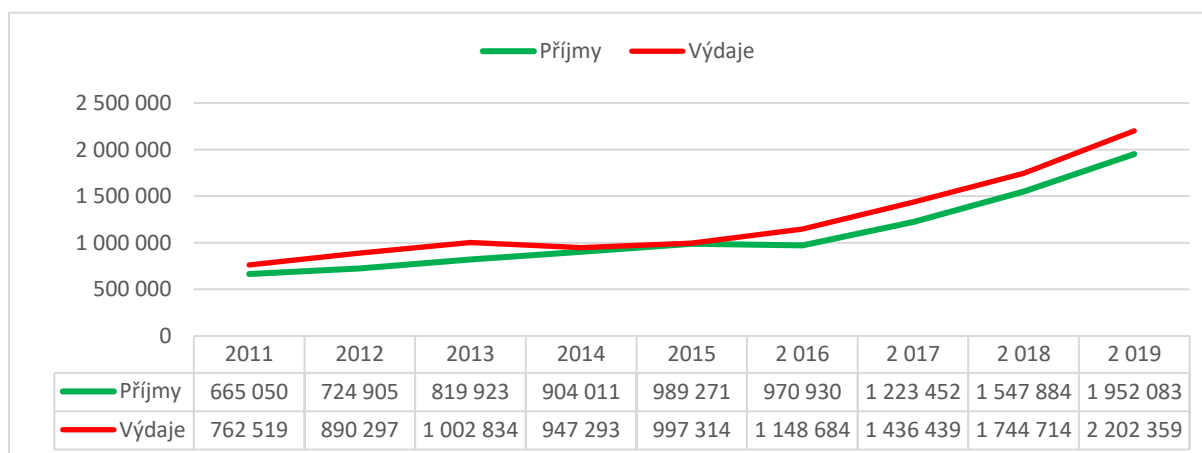


**Tabulka č. 6 Vývoj výše výdajů v letech 2011 – 2019**

		ČÁSTKA V KČ								
Výdaje		2011	2012	2013	2014	2015	2016	2017	2018	2019
<b>Osobní náklady</b>		747 235	877 249	986 774	907 000	990 701	1 131 191	1 409 035	1 701 783	2 139 876
<b>Provozní výdaje</b>		15 284	13 048	16 060	40 293	6 613	17 493	27 404	42 931	62 483
<b>CELKEM</b>		<b>762 519</b>	<b>890 297</b>	<b>1 002 834</b>	<b>947 293</b>	<b>997 314</b>	<b>1 148 684</b>	<b>1 436 439</b>	<b>1 744 714</b>	<b>2 202 359</b>

Průměrné celkové výdaje služby osobní asistence dosahují ve sledovaném období částky 2 202 359,- Kč. S výjimkou roku 2014, 2018 a 2019 nepřesahují provozní výdaje hranici 28 000,- Kč. Osobní náklady zaměstnanců mají vzrůstající tendenci. Jedním z důvodů nárůstu osobních nákladů je důsledek nařízení vlády, kterým se mění platové poměry zaměstnanců ve veřejných službách a správě.

**Graf č. 7 a tabulka č. 7 Srovnání hospodaření v letech 2011 - 2019**



V roce 2019 doplácelo město Bílovec na sociální službu osobní asistence 250 276,- Kč.

**Tabulka č. 8 Provozní ztráta v roce 2019**

Název položky	Částka v Kč
<b>Příjmy bez státní dotace</b>	962 083
<b>Výdaje</b>	2 202 359
<b>Rozdíl (oprávněná provozní ztráta)</b>	<b>- 1 240 276</b>
<b>Ztráta ve výši 20% z rozdílu mezi výdajem a příjmem v Kč</b>	<b>248 055</b>
<b>Podíl města Bílovce při 41 klientech a 6 819 hodinách péče v Kč</b>	<b>229 448</b>

Z realizace služby osobní asistence vzniká provozní ztráta, která je způsobena především rozdílem mezi „maximální výší úhrady klienta za poskytnuté služby“ stanovenou vyhláškou č. 505/2006 Sb., kterou se provádí zákon o sociálních službách a „skutečnými náklady“.

Střednědobý plán sociálních služeb Moravskoslezského kraje na léta 2015-2020 (Podmínky financování sociálních služeb) požaduje úhradu **20 % oprávněných provozních ztrát** ze zdrojů obce, jejichž občané jsou klienty sociálních služeb, tj. Osobní asistence v Bílovci.

Skutečný podíl 20 % oprávněných provozních ztrát ze zdrojů města Bílovce v roce 2019 činí 229 448,- Kč při 41 klientech a 6 819 hodinách z celkových 7 372 hodin a 47 klientech. Podíl obce Tíska jejichž občanům byla služba osobní asistence v roce 2019 poskytována v 553 hodinách, je ve výši 18 607,- Kč.

Neúčast obce na spolufinancování sociální služby představuje značné riziko výrazného snížení nebo ukončení poskytování dotace z rozpočtu územního samosprávného celku – Moravskoslezského kraje a ohrožení poskytování této služby potřebným občanům.



### III. Odlehčovací služby

Od května 2017 jsou nově poskytovány odlehčovací služby, které mají své zázemí v budově Domova pro seniory v Bílovci na ulici Opavské. Služby nabízí ubytování, stravu a péči pro pět klientů v jednom dvoulůžkovém pokoji a třech jednolůžkových pokojích. Klientům jsou k dispozici veškeré společné prostory budovy domova pro seniory a také rozlehlá zahrada s místem pro procházky, relaxaci i posezení.

Odhlehčovací služby mají za cíl zastoupit pečujícího člena rodiny a vytvořit mu tak čas pro vlastní odpočinek, regeneraci sil, vlastní hospitalizaci nebo vyřízení si osobních záležitostí. Nabízí své služby také osobám, které již nevyžadují zdravotní péči ve zdravotnickém zařízení, ale jejich zdravotní stav neumožňuje návrat do přirozeného prostředí či k rodinám do doby, než je jim zabezpečena péče jinou osobou nebo prostřednictvím sociálních služeb. I v tomto případě musí být splněna podmínka zastoupení pečující osoby.

Odhlehčovací služby jsou poskytovány seniorům ve věku 65 let a výše, kteří mají sníženou soběstačnost z důvodu věku, chronického onemocnění nebo zdravotního postižení, kteří potřebují pomoc jiné fyzické osoby a o které je jinak pečováno v jejich přirozeném sociálním prostředí.

Péče je klientům odlehčovacích služeb poskytována 24 hodin denně. Množství a rozsah jednotlivých služeb je klientům poskytováno dle jejich potřeb, a to po vzájemné dohodě. Mezi poskytované služby patří ubytování, úklid, strava, praní a žehlení, podpora při hygieně, volnočasové aktivity, doprovod k lékaři aj. Pokud si klient přeje, jsou mu poskytnuty fakultativní služby (kadeřník, kosmetička, pedikúra, tisk, doprava aj.).

Klientům odlehčovacích služeb stejně jako klientům domova pro seniory a jejich přátelé či rodinným příslušníkům jsou po celý rok připravovány akce, kterých se mohou společně účastnit a zpříjemnit si tak podzim svého života. Nové zrekonstruované a zmodernizované prostory nabízí další aktivity jako je např. návštěva snoezelen nebo účast na programech s využitím řady možností, které tato interaktivní místnost přináší.

#### 1. Klienti odlehčovacích služeb v roce 2019

Celková kapacita odlehčovacích služeb činí 5 klientů. V roce 2019 byly odlehčovací služby poskytnuty celkem 38 klientům (25 žen, 13 mužů). Patnáct z nich byli občané města Bílovce a místních částí. Sedmi klientům byly poskytovány odlehčovací služby opakovaně. Šest klientů si podalo žádost již v roce 2018.

Nejstarším klientem odlehčovacích služeb v roce 2019 byla 98letá klientka z Bílovce. Průměrný věk klientů v roce 2019 dosahuje 83 let.

Odlehčovací služby disponují třemi jednolůžkovými pokoji a jedním dvoulůžkovým pokojem. Do jednotlivých pokojů jsou klienti umísťováni podle pohlaví. V případě, že se jedná o manželský nebo partnerský pár, je-li to v možnostech zařízení, jsou tito klienti umístěni na společný dvoulůžkový pokoj. V zařízení je k dispozici také pokoj pro možnost přespání rodinných příslušníků odlehčovacích služeb.

Pro usnadnění mobility klientů disponuje zařízení sociálních služeb elektrickými polohovacími lůžky včetně antidekubitní matrace, mechanickými vozičky, zvedáky, mobilním koupacím lůžkem a dalšími pomůckami určenými pro zkvalitnění péče o seniory se sníženou mobilitou.

**Tabulka č. 1 Počet přijatých žádostí v roce 2019**

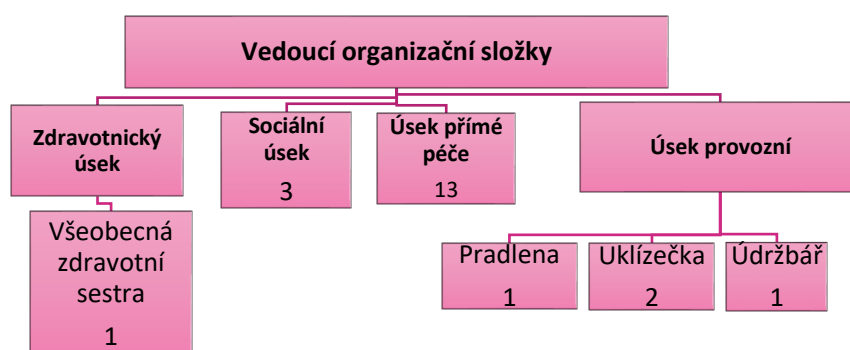
Žadatelé	Počet
<b>Žadatelé muži</b>	20
<b>Žadatelé ženy</b>	43
<b>CELKEM</b>	<b>63</b>

V průběhu roku 2019 bylo evidováno 63 nových žádostí o poskytování odlehčovacích služeb, což je oproti roku 2018 o deset žádostí méně. V roce 2019 bylo 43 žádostí od žadatelů – žen a 20 žádostí od žadatelů - mužů.

Z celkového počtu 63 přijatých žádostí o poskytování služby v roce 2019 bylo do evidence zařazeno 51 žadatelů a z nich byly v témže roce poskytnuty odlehčovací služby 32 žadatelům.

## 2. Personální zajištění služby k 31. 12. 2019

**Graf č. 1 Organizační struktura Odlehčovacích služeb v Bílovci k 31. 12. 2019**



Provoz odlehčovacích služeb k 31. 12. 2019 zajišťovalo 22 zaměstnanců v hlavním pracovním poměru na 0,1 pracovního úvazku.

### 3. Ekonomické ukazatele k 31. 12. 2019

**Tabulka č. 2 Úhrada za pobyt a stravu v roce 2019**

<u>Pobyt</u>	Úhrada za den v Kč	Úhrada za měsíc* v Kč	<u>Strava</u>	Úhrada za den v Kč	Úhrada za měsíc* v Kč
<b>Jednolůžkový pokoj</b>	170	5 270	<b>Snídaně</b>	25	775
<b>Dvoulůžkový pokoj</b>	160	4 960	<b>Oběd</b>	75	2 325
			<b>Svačina</b>	15	465
			<b>Večeře</b>	25	775
			<b>CELKEM</b>	<b>140</b>	<b>4 340</b>

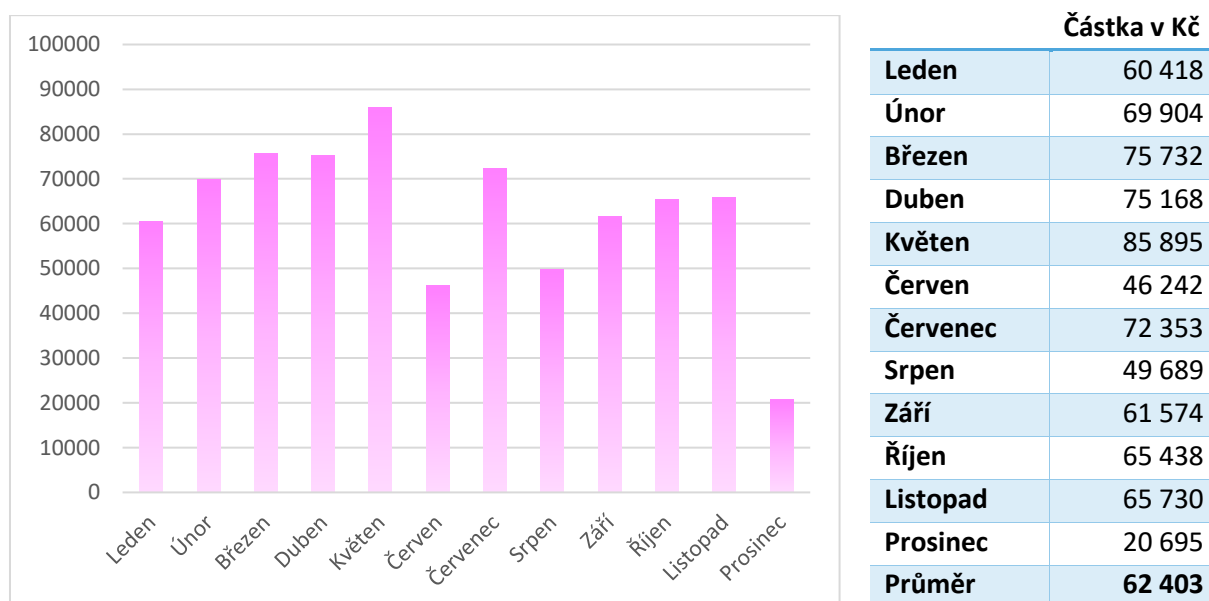
\*Částka je vypočtena za 31 dní.

Klient odlehčovacích služeb hradí ubytování, stravu a poskytnutou péči. Výše úhrady za pobyt, stravu a péči je stanovena na základě zákona o sociálních službách č. 108/2006 Sb. a prováděcí vyhlášky č. 505/2006 Sb., kde se stanoví maximální výše těchto úhrad. Úhrada za ubytování je stanovena rozdílně podle počtu lůžek na pokojích klientů.

Klient se může rozhodnout, zda bude odebírat celodenní stravu poskytovanou v zařízení odlehčovacích služeb. V roce 2019 všichni klienti odebírali stravu poskytovanou zařízením ve složení snídaně, oběd a večeře. Většina klientů odebírala také svačiny.

Výše úhrady za poskytnutou péči dosahovala k 31. 12. 2019 výše 130,- Kč za hodinu podle skutečně spotřebovaného času nezbytného k zajištění úkonů; pokud poskytování služby, včetně času nezbytného k zajištění úkonů, netrvá celou hodinu, výše úhrady se poměrně krátí.

**Graf č. 2 a tabulka č. 3 Příjmy za úhradu pobytu, stravy a péče v roce 2019**



V roce 2019 dosahovaly úhrady měsíčně v průměru 62 403,- Kč. Nejvyšší úhrada byla v měsíci květnu, a to 85 895,- Kč, nejnižší v měsíci prosinci ve výši 20 695,- Kč. Celkem úhrady za pobyt, stravu a péči dosahovali v roce 2019 částky 748 838,- Kč.

## Hospodaření Odlehčovacích služeb v roce 2019

**Tabulka č. 4 Příjmy v roce 2019**

Příjmy	Částka v Kč
Úhrada pobytu a stravy	409 960
Státní dotace	482 000
Ostatní příjmy	400 863
<b>CELKEM</b>	<b>1 292 823</b>

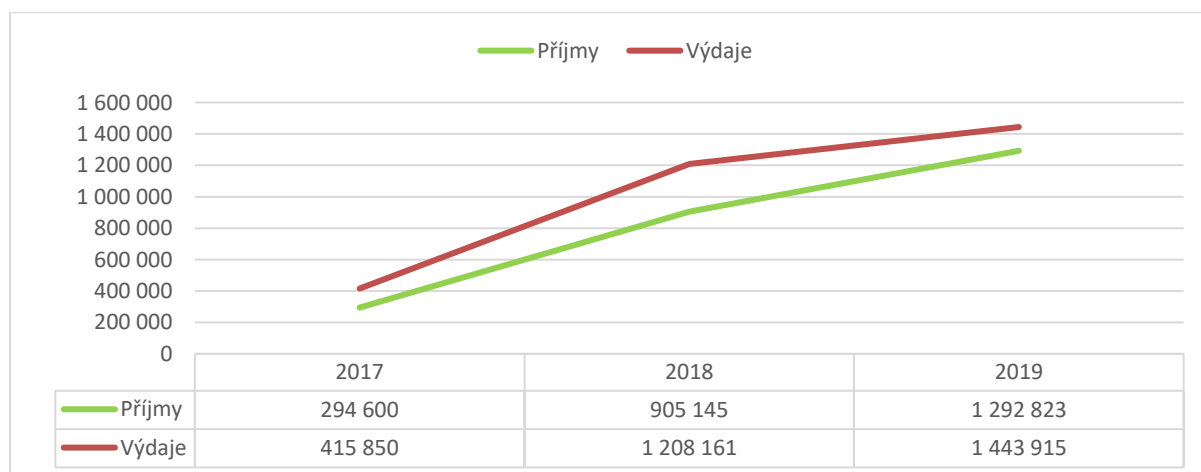
Příjmy v roce 2019 činily celkem 1 292 823,- Kč. Z toho příjmy od klientů za úhradu pobytu a stravy tvořily 32 %, státní dotace 37 % a ostatní příjmy 31 % celkových příjmů odlehčovacích služeb. Ostatní příjmy zahrnují úhradu klientů za poskytnutou péči ve výši 379 489,- Kč a příspěvek obcí Tísek 858,- Kč, Velké Albrechtice 1 859,- Kč, Vřesina 12 155,-Kč, Frenštát pod Radhoštěm 4 500,-Kč a Bílov 2 002,-Kč, jejichž občané byli klienti odlehčovacích služeb v roce 2018.

**Tabulka č. 5 Výdaje v roce 2019**

Výdaje	Částka v Kč
Osobní náklady	1 030 159
Provozní výdaje	413 756
<b>CELKEM</b>	<b>1 443 915</b>

Výdaje v roce 2019 dosahují částky 1 443 915,- Kč. Osobní náklady (platy a odvody) tvoří 71 % celkových výdajů a dosahují částky 1 030 159,- Kč. Provozní výdaje, které zahrnují např. náklady na plyn, elektrickou energii, vodné, nákup stravy pro klienty, představují 29 % celkových výdajů, a to 413 756,- Kč.

**Graf č. 3 a tabulka č. 6 Srovnání hospodaření v letech 2017 - 2019**



Město Bílovec poskytuje odlehčovacím službám v roce 2019 doplatek, a to ve výši 151 092,- Kč.

#### Tabulka č. 7 Provozní ztráta v roce 2019

Název položky	Částka v Kč
Příjmy bez státní dotace	810 823
Výdaje	1 443 915
<b>Rozdíl (oprávněná provozní ztráta)</b>	<b>- 633 092</b>
<hr/>	
<b>Ztráta ve výši 30% z rozdílu mezi výdajem a příjmem v Kč</b>	<b>189 928</b>
<b>Podíl města Bílovce při 15 klientech a celkem 581 dnech péče v Kč</b>	<b>82 969</b>

Z realizace odlehčovacích služeb vzniká provozní ztráta, která je způsobena především rozdílem mezi „maximální výší úhrady klienta za poskytnuté služby“ stanovenou vyhláškou č. 505/2006 Sb., kterou se provádí zákon o sociálních službách a „skutečnými náklady“.

Střednědobý plán sociálních služeb Moravskoslezského kraje na léta 2015-2020 (Podmínky financování sociálních služeb) požaduje úhradu **30 % oprávněných provozních ztrát** ze zdrojů obce, jejichž občané jsou klienty sociálních služeb, tj. Odlehčovacích služeb v Bílovci.

V roce 2019 byly poskytnuty odlehčovací služby 15 občanům s trvalým pobytem ve městě Bílovci, a to celkem v 581 dnech z 1 330 dnů poskytované péče všem klientům. Skutečný podíl 30 % oprávněných provozních ztrát ze zdrojů města Bílovce činí 82 969,- Kč.

Dále byly poskytnuty odlehčovací služby klientů s trvalým pobytem v obcích mimo město Bílovec a místní části. Podíl těchto obcí na oprávněné provozní ztrátě v roce 2019 ve výši 30 % při 23 klientech a 749 dnech poskytované péče je celkem 106 959,- Kč. Jedná se o obce a města Albrechtičky, Studénka, Vřesina, Bítov, Radkov, Tísek, Ostrava-Poruba, Příbor, Kopřivnice, Jistebník, Hať, Petřvald, Opava, Bravantice.

Neúčast obce na spolufinancování sociální služby představuje značné riziko výrazného snížení nebo ukončení poskytování dotace z rozpočtu územního samosprávného celku – Moravskoslezského kraje a ohrožení poskytování této služby potřebným občanům.

## IV. PROVOZOVÁNÍ SLUŽEB PRO RODINU A DOMÁCNOST

Služby pro rodinu a domácnost jsou od května 2008 provozovány na základě živnostenského listu ve městě Bílovec (zejména v Domě s pečovatelskou službou v Bílovci). Cílovou skupinou jsou osoby se sníženou soběstačností z důvodu vyššího věku nebo zhoršeného zdravotního stavu. Mezi poskytované služby patří pomoc při zvládnutí běžných úkonů péče o vlastní osobu (při přípravě jídla, oblékání, prostorové orientaci), donáška obědů, úklid domácnosti, obstarávání nákupů, doprovody a pochůzky.

**Tabulka č. 1 Ceník poskytování služeb pro rodinu a domácnost**

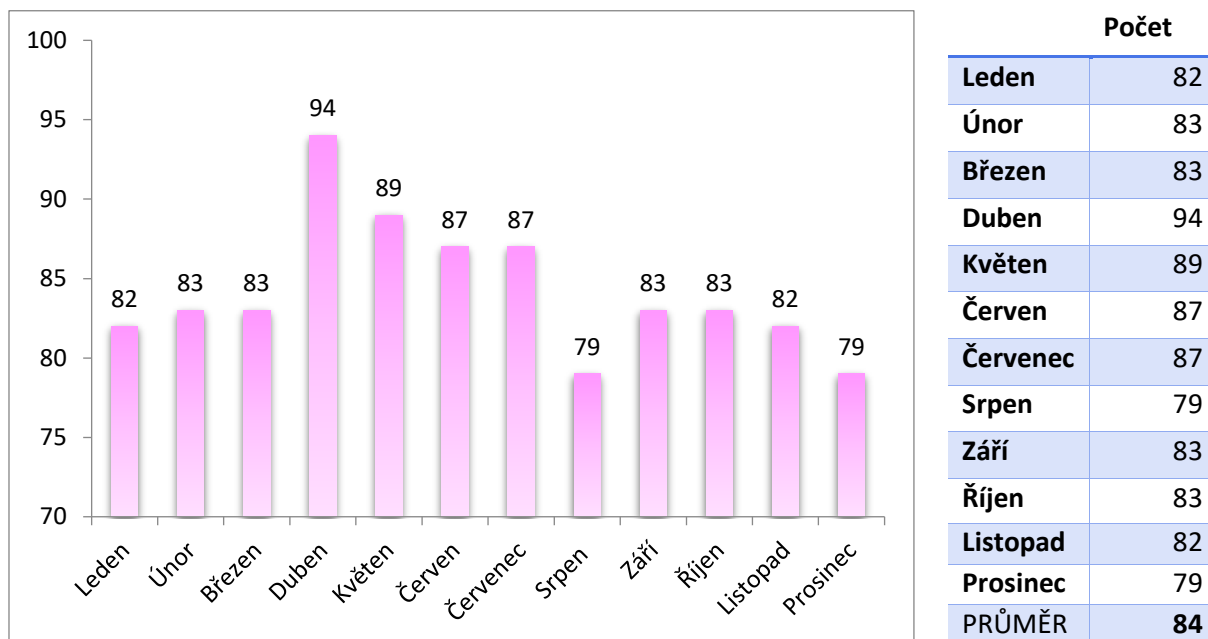
DRUH SLUŽBY	CENA
Příprava a podání jídla a pití	90,-Kč/hod
Běžný úklid a údržba domácnosti	90,-Kč/hod
Pomoc při zajištění velkého úklidu domácnosti	100,-Kč/hod
Běžné nákupy a pochůzky	90,-Kč/hod
Mytí oken bez šroubování	100,-Kč/hod
Mytí oken se šroubováním	110,-Kč/hod
Velký nákup	100,-Kč/hod
Praní a žehlení ložního prádla	100,-Kč/Kg
Praní a žehlení osobního prádla	80,-Kč/Kg
Doprovázení do zaměstnání, k lékaři, na úřady a instituce	95,-Kč/hod
Donáška obědů	10,- Kč
Rozvoz obědů - terén	20,- Kč

Služby jsou poskytované za úhradu podle ceníku schváleného Radou města Bílovce dne 06. 09. 2012. Jsou poskytovány v pracovní dny v době od 7:00 do 15:30 hodin na základě dohody pečovatele a klienta.

Město Bílovec provozuje **Dům s pečovatelskou službou** na ulici 17. listopadu 373/36 v Bílovci (dále jen „DPS“), kde disponuje celkem 82 jednopokojovými byty a 12 dvoupokojovými byty o rozloze v průměru 27 m<sup>2</sup> v případě jednopokojového a 46 m<sup>2</sup> v případě dvoupokojového bytu. Prostory a vstupy jsou převážně bezbariérové, samotné byty však bezbariérové nejsou, vyjma dvou bytů, které byly v roce 2014 upraveny pro potřeby imobilních nájemníků. V dalších třech bytech byly v roce 2016 upraveny koupelny na bezbariérové. Byty v DPS jsou vybaveny kuchyňskou linkou, koupelnou a toaletou – nájemník má možnost si byt vybavit vlastním nábytkem. DPS slouží především občanům, kteří si nedokáží vzhledem ke svému věku, zdravotnímu stavu či ztrátě soběstačnosti zajistit životní potřeby ve svém vlastním prostředí a pomoc jim nemůže být zajištěna vlastní rodinou.

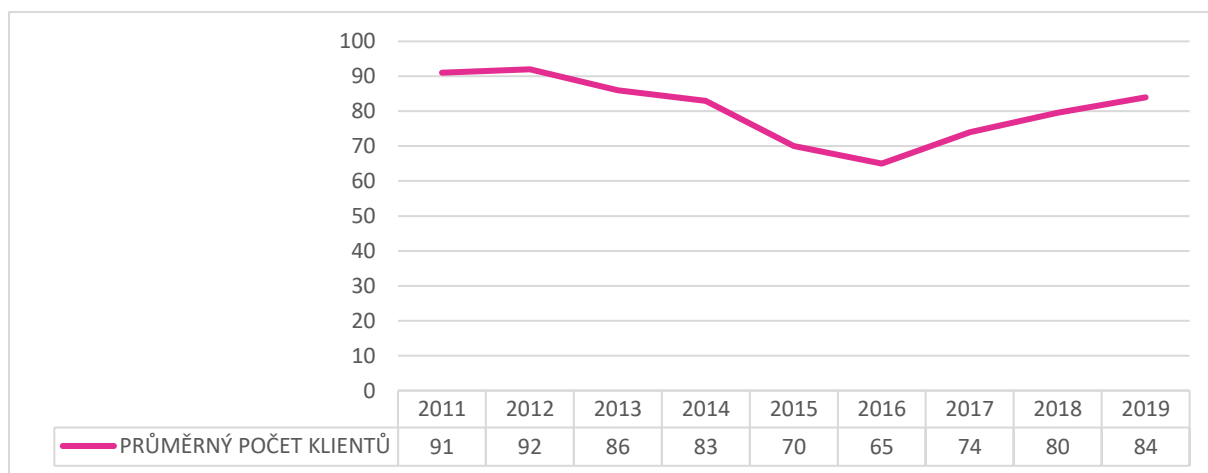
## 1. Klienti provozování služeb pro rodinu a domácnost k 31. 12. 2019

Graf č. 1 a tabulka č. 2 Počet klientů odebírající služby v roce 2019



V průběhu roku 2019 měly služby pro rodinu a domácnost celkem 113 klientů, z toho 35 mužů, 72 žen a 6 manželských párů. Největší počet klientů - 94 byl v roce 2019 v měsíci dubnu, zatímco nejmenší počet klientů (79) byl v měsíci srpnu a prosinci. V roce 2019 bylo měsíčně v průměru 84 klientů. Mezi obyvateli DPS měla služba v průběhu roku 77 klientů, v terénu 36 klientů.

Graf č. 2 a tabulka č. 3 Průměrný měsíční počet klientů v letech 2011 - 2019



Od roku 2012 do roku 2016 zaznamenáváme pokles průměrného počtu klientů z 92 na 65 klientů. Příčinou je mimo jiné uvolnění osmnácti bytů pro účely náhradních prostor Domova pro seniory v Bílovci v rámci rekonstrukce stávající budovy. V roce 2017 počet klientů opět stoupá, a to z 65 v roce 2016 na 74 v roce 2017, na 80 v roce 2018 a na 84 v roce 2019.

## 2. Nájemníci Domu s pečovatelskou službou v Bílovci k 31. 12. 2019

K 31. prosinci 2019 bylo nájemníky DPS využíváno 74 jednopokojových a 12 dvoupokojových bytů. Nájemní smlouva je s novým nájemníkem uzavírána na dobu jednoho roku. Stávajícím nájemníkům, kteří mají nájemní smlouvu na dobu určitou, může být za splnění podmínek nájemní smlouva prodloužena vždy o jeden rok.

**Tabulka č. 4 Počet přijatých žádostí v roce 2019**

Přijaté žádosti	Počet žadatelů
<b>Muži</b>	1
<b>Ženy</b>	13
<b>Manželský pár</b>	3
<b>CELKEM</b>	<b>17</b>

V průběhu roku 2019 bylo evidováno 17 nových žádostí o přidělení bytu v DPS, z toho 1 žadatel muž a 13 žadatelů žen o jednopokojový byt. Mezi žadateli byly také tři manželské páry jako žadatelé o dvoupokojový byt. Čtrnáct z těchto žádostí bylo zařazeno do evidence. Pronájem bytu byl nabídnut všem žadatelům, ale pouze osm žadatelů nabídku přijalo a byl jim v roce 2019 radou města Bílovce přidělen byt v DPS.

K 31. 12. 2019 mělo v DPS 13 nájemníků uzavřenou nájemní smlouvu na dobu neurčitou. Jedná se o jedny z prvních nájemníků bytů v DPS. V souladu se Zásadami o hospodaření s byty v DPS je v současné době možné uzavírat nájemní smlouvy pouze na dobu určitou.

## 3. Personální zajištění služeb pro rodinu a domácnost a Domu s pečovatelskou službou v Bílovci

**Graf č. 3 Organizační struktura služeb pro rodinu a domácnost a Domu s pečovatelskou službou v Bílovci k 31. 12. 2019**

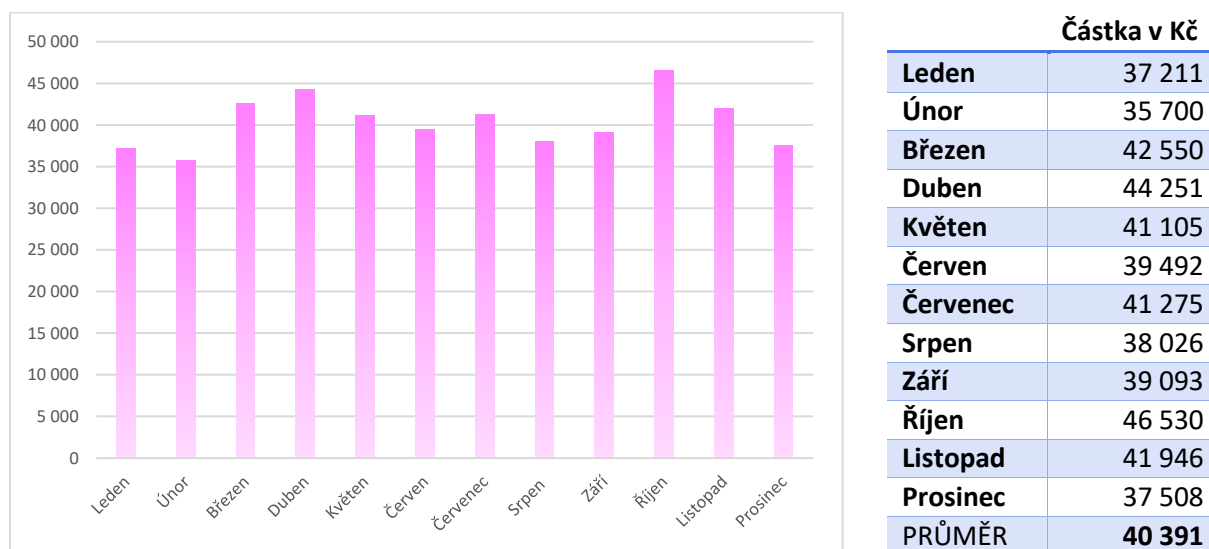


Provoz služeb pro rodinu a domácnost a DPS k 31. 12. 2019 zajišťovala vedoucí organizační složky na 0,1 pracovního úvazku, sociální pracovník na 0,2 pracovního úvazku a řidič, údržbář na 0,2 pracovního úvazku. Na celý pracovní úvazek pracovaly dvě pečovatelky a jedna uklízečka. Zároveň s těmito zaměstnanci pracoval v roce 2019 jeden zaměstnanec na pozici uklízečka na dohodu o práci konané mimo pracovní poměr.



## 4. Ekonomické ukazatele k 31. 12. 2019

Graf č. 4 a tabulka č. 5 Příjmy za úhradu poskytnutých služeb v roce 2019



V roce 2019 bylo měsíčně za poskytnuté služby pro rodinu a domácnost v průměru uhrazeno 40 391,- Kč. Nejvyšší úhrada byla v měsíci říjnu, a to 46 530,- Kč při 83 klientech, nejnižší v měsíci únoru 35 700,- Kč při 83 klientech.

## Hospodaření Domu s pečovatelskou službou v Bílovci včetně provozování služeb pro rodinu a domácnost za rok 2019

Tabulka č. 6 Příjmy v roce 2019

Příjmy	Částka v Kč
<b>Nájemné</b>	1 474 834
<b>Úhrada za služby spojené s pronájmem bytu</b>	1 421 990
<b>Úhrada za služby pro rodinu a domácnost</b>	481 934
<b>Pronájem skútru</b>	960
<b>CELKEM</b>	<b>3 379 718</b>

Příjmy v roce 2019 činily celkem 3 379 718,- Kč. Z čehož příjmy od klientů za úhradu služby pro rodinu a domácnost tvoří 14 %, nájemné 44 % a úhrada za služby spojené s pronájmem bytu 42 % celkových příjmů.

Výše nájemného bytů v DPS je stanovena podle velikosti bytu na 40,- Kč/m<sup>2</sup>/měsíc (20,- Kč/m<sup>2</sup>/měsíc u nájemníku v 7. nadzemním podlaží DPS) v případě odebrání služeb pro rodinu a domácnost ve výši nejméně 300,- Kč měsíčně nebo 50,- Kč/m<sup>2</sup>/měsíc v případě neodebrání služeb pro rodinu a domácnost ve výši nejméně 300,- Kč/měsíc.

Úhrada za služby spojené s pronájmem bytu v DPS zahrnuje vodné, stočné, dodávku teplé vody, výtah, osvětlení společných prostor, společná anténa, dodávka tepla, úklid společných

prostor a vyúčtování přeplatku a nedoplatku za služby za předcházející rok. Náklady na služby a teplo jsou každoročně zúčtovány v průběhu května – června dle skutečných odběrů, které jsou evidovány poměrovými měřiči tepla.

### Tabulka č. 7 Srovnání výše příjmů v letech 2011 - 2019

ČÁSTKA V KČ

Příjmy	2011	2012	2013	2014	2015	2016	2017	2018	2019
Nájemné	1 084 200	1 534 904	1 474 502	1 336 889	1 174 234	1 261 042	1 406 638	1 468 206	1 474 834
Úhrada za služby spojené s pronájmem bytu	1 204 126	1 458 735	1 246 827	1 151 510	1 038 090	1 135 584	1 270 914	1 389 481	1 421 990
Úhrada za služby pro rodinu a domácnost	355 178	354 097	373 364	407 216	394 845	377 166	419 535	451 959	481 934
Pronájem skútru									960
CELKEM	2 643 504	3 347 736	3 094 693	2 895 615	2 607 169	2 773 792	3 097 087	3 309 646	3 379 718

Sledované celkové příjmy jsou v roce 2019 o 772 549,- Kč vyšší než v roce 2015, kdy dosahovaly nejnižší hodnoty za celé sledované období. Nájemné a úhrada za služby s nájmem spojené vzrostly v roce 2019 o více než 500 000,- Kč oproti roku 2016. Jedním z důvodů je opětovné pronajímání osmnácti nájemních bytů v DPS, které sloužily dočasně pro účely náhradních prostor Domova pro seniory v Bílovci. Rovněž úhrada za služby pro rodinu a domácnost vykazuje v roce 2019 nejvyšší hodnoty ve sledovaném období, a to 481 934,- Kč.

### Tabulka č. 8 Výdaje v roce 2019

Výdaje	Částka v Kč
<b>Osobní náklady</b>	1 162 833
<b>Provozní výdaje</b>	2 124 317
<b>CELKEM</b>	<b>3 287 150</b>

Výdaje v roce 2019 dosahují výše 3 287 150,- Kč. Osobní náklady tvoří 35 % celkových výdajů. Provozní výdaje tvoří největší položku, představují 65 % celkových výdajů a zahrnují zejména zálohy na plyn, elektrickou energii a vodu.

### Tabulka č. 9 Investiční výdaje v roce 2019

Investiční výdaje	Částka v Kč
<b>Dodávka a montáž kuchyňské linky</b>	25 108
<b>Dodávka a montáž vodoměrů</b>	140 346
<b>Oprava koupelen</b>	133 064
<b>CELKEM</b>	<b>298 518</b>

Investiční výdaje zahrnují dodávku a montáž kuchyňské linky, dodávku a montáž vodoměrů a opravu koupelen v bytech DPS. Celkové investiční výdaje dosahují částky 298 518,- Kč.

## Tabulka č. 10 Srovnání výše mzdových a provozních výdajů v letech 2011 – 2019

ČÁSTKA V KČ

Výdaje	2011	2012	2013	2014	2015	2016	2017	2018	2019
<b>Osobní náklady</b>	569 394	576 751	570 626	555 842	860 241	1 013 084	880 346	871 167	1 162 833
<b>Provozní výdaje</b>	1 768 336	1 685 421	1 820 606	2 034 718	1 670 699	1 965 325	1 958 354	2 095 351	2 124 317
<b>CELKEM</b>	<b>2 338 299</b>	<b>2 262 172</b>	<b>2 391 232</b>	<b>2 590 560</b>	<b>2 530 940</b>	<b>2 978 409</b>	<b>2 838 700</b>	<b>2 966 518</b>	<b>3 287 150</b>

Celkové výdaje se ve sledovaném období 2011 – 2019 pohybují v průměru na 2 687 109,- Kč.

Provozní výdaje klesly v roce 2015 na dosavadní nejnižší úroveň sledovaného období (1 670 699,- Kč). Osobní náklady byly nejnižší v roce 2014, a to 555 842,- Kč. Celkové výdaje jsou však na nejnižší hodnotě v roce 2012 (2 262 172,- Kč), naopak nevyšší hodnoty dosáhly v roce 2019, a to 3 287 150,- Kč.

## Tabulka č. 11 Výsledné hospodaření v roce 2019

Hospodaření DPS a služeb pro rodinu a domácnost

Částka v Kč

<b>Příjmy</b>	<b>3 379 718</b>
<b>Provozní, osobní a investiční výdaje</b>	<b>3 585 668</b>
<b>Výsledek hospodaření</b>	<b>- 205 950</b>

Město Bílovec poskytuje DPS a službám pro rodinu a domácnost v roce 2019 doplatek, a to ve výši 205 950,- Kč.

## Tabulka č. 12 Srovnání hospodaření v letech 2011 - 2019

ČÁSTKA V KČ

Hospodaření DPS a služeb pro rodinu a domácnost	2011	2012	2013	2014	2015	2016	2017	2018	2019
<b>Příjmy</b>	2 643 504	3 347 736	3 094 693	2 895 615	2 607 169	2 773 792	3 097 087	3 309 646	3 379 718
<b>Výdaje</b>	2 508 286	2 467 168	2 727 019	2 720 816	2 879 700	3 091 346	2 945 029	3 037 906	3 585 668
<b>Výsledek hospodaření</b>	<b>135 218</b>	<b>880 568</b>	<b>367 674</b>	<b>174 799</b>	<b>-272 531</b>	<b>- 317 554</b>	<b>152 058</b>	<b>271 740</b>	<b>- 205 950</b>

Hospodaření DPS a služeb pro rodinu a domácnost je potřetí ve sledovaném období v roce 2019 ve ztrátě, a to především z důvodu vysokých nákladů na investiční akce provedené v objektu DPS, v roce 2015 a 2016 je ztráta způsobena také z důvodu absence příjmu z pronájmu části bytů, které byly dočasně k dispozici domovu pro seniory. V roce 2018 již opět jako tomu bylo v letech 2011-2014 a v roce 2017 vykazuje hospodaření přebytek.

## PŘEHLED CELKOVÉHO HOSPODAŘENÍ

Tabulka č. 1 Rozpis hospodaření Sociálního zařízení města Bílovce v roce 2019

	PŘÍJMY	ČÁSTKA V KČ	VÝDAJE	ČÁSTKA V KČ
<b>DOMOV PRO SENIORY</b>	Od klientů za úhradu pobytu	3 159 607	Osobní náklady	8 694 840
	Státní dotace	3 145 000	Provozní výdaje	2 834 839
	Ostatní příjmy	3 531 942	Investiční výdaje	0
	<b>CELKEM</b>	<b>9 836 549</b>	<b>CELKEM</b>	<b>11 529 679</b>
<b>DPS A SLUŽBY PRO RODINU A DOMÁCNOST</b>	Nájemné	1 474 834	Osobní náklady	1 162 833
	Úhrada za služby	1 421 990	Provozní výdaje	2 124 317
	Úhrada za služby pro rodinu a domácnost	481 934	Investiční výdaj	298 518
	Pronájem skútru	960	<b>CELKEM</b>	<b>3 585 668</b>
	<b>CELKEM</b>	<b>3 379 718</b>		
<b>OSOBNÍ ASISTENCE</b>	Úhrada klientů, příspěvek obce	962 083	Osobní náklady	2 139 876
	Státní dotace	990 000	Provozní výdaje	62 483
	<b>CELKEM</b>	<b>1 952 083</b>	<b>CELKEM</b>	<b>2 202 359</b>
<b>ODLEHČOVACÍ SLUŽBY</b>	Úhrada klientů	409 960	Osobní náklady	1 030 159
	Státní dotace	482 000	Provozní výdaje	413 756
	Ostatní příjmy, příspěvek obcí	400 863	<b>CELKEM</b>	<b>1 443 915</b>
	<b>CELKEM</b>	<b>1 292 823</b>		