

Domov pro seniory v Bílovci, Opavská 600/45, Bílovec
Odlehčovací služby, Opavská 600/45, Bílovec
Osobní asistence, 17. listopadu 373/36, Bílovec
Dům s pečovatelskou službou, 17. listopadu 373/36, Bílovec

Zpráva organizační složky **2024**



Obsah

Úvodní slovo	2
I. Domov pro seniory v Bílovci.....	3
1. Klienti domova pro seniory k 31. 12. 2024	4
2. Personální zajištění služby k 31. 12. 2024	5
3. Ekonomické ukazatele k 31. 12. 2024	6
Hospodaření Domova pro seniory v roce 2024.....	7
II. OSOBNÍ ASISTENCE.....	11
1. Klienti osobní asistence k 31. 12. 2024	11
2. Personální zajištění služby k 31. 12. 2024	12
3. Ekonomické ukazatele k 31. 12. 2024	13
Hospodaření služby Osobní asistence v roce 2024	13
III. ODLEHČOVACÍ SLUŽBY.....	17
1. Klienti odlehčovacích služeb v roce 2024	17
2. Personální zajištění služby k 31. 12. 2024	18
3. Ekonomické ukazatele k 31. 12. 2024	19
Hospodaření Odlehčovacích služeb v roce 2024.....	20
IV. Provozování služeb pro rodinu a domácnost	23
1. Klienti provozování služeb pro rodinu a domácnost k 31. 12. 2024	24
2. Nájemníci Domu s pečovatelskou službou v Bílovci k 31. 12. 2024	25
3. Personální zajištění služeb pro rodinu a domácnost a Domu s pečovatelskou službou v Bílovci .	25
4. Ekonomické ukazatele k 31. 12. 2024	26
Hospodaření Domu s pečovatelskou službou v Bílovci včetně provozování služeb pro rodinu a domácnost za rok 2024	26
PŘEHLED CELKOVÉHO HOSPODAŘENÍ	29

ÚVODNÍ SLOVO

Vážení,

dovolte mi, abych Vám opět po roce předložila výroční zprávu o činnosti organizační složky Sociálního zařízení města Bílovce, a to za rok 2024.

Organizační složku s názvem Sociální zařízení města Bílovce zřídilo usnesením č. S/13/30 Zastupitelstvo města Bílovce dne 27. 2. 2001 s účinností od 1. 3. 2001. Hlavním účelem a předmětem činnosti organizační složky je poskytování sociálních služeb podle zákona o sociálních službách č. 108/2006 Sb., a to služeb sociální péče – domov pro seniory, osobní asistence a odlehčovacích služeb. Na tyto registrované sociální služby byla pro rok 2024 poskytnuta účelová dotace v celkové výši 6 475 000,- Kč, která byla „**Financována z rozpočtu Moravskoslezského kraje.**“



Vedle tří registrovaných sociálních služeb je součástí organizační složky také provozování služeb pro rodinu a domácnost na základě živnostenského listu a správa Domu s pečovatelskou službou, na ulici 17. listopadu 373/36 v Bílovci.

Zpravodaj i všechny potřebné informace o činnosti organizační složky jsou dostupné na webových stránkách Sociálního zařízení města Bílovce www.dsbilovec.cz.

Chtěla bych touto cestou srdečně poděkovat všem mým kolegům za jejich práci, ochotu, podporu, za kus života, který našim službám věnují, za srdce na dlani, které do péče o klienty vkládají. Ráda bych poděkovala vedení města za jejich podporu a snahu službu nejen zachovat, ale posunout na tu nejvyšší úroveň poskytované péče. Poděkování patří také klientům, rodinám a všem, kteří nás podporují a využívají nejen pobytové služby domova pro seniory a odlehčovacích služeb, ale také terénní služby osobní asistence.

Naším službám bych chtěla do dalších let popřát spoustu spokojených klientů, také spokojenost rodinám, empatické a ochotné zaměstnance, podporující vedení města, a hlavně spoustu let kvalitní sociální péče.

Přeji nám hodně úspěchů v naší společné práci v roce 2025.

Bc. Vlasta Szotkowská
vedoucí organizační složky
Sociální zařízení města Bílovce

I. DOMOV PRO SENIORY V BÍLOVCI

Domov pro seniory v Bílovci poskytuje své služby již od května roku 1993. Služba je poskytována seniorům ve věku 65 let a výše, kteří potřebují celodenní individuální péči a podporu, kterou si nemohou zajistit ve svém přirozeném prostředí sami, prostřednictvím terénní sociální služby ani s pomocí svých blízkých.

Obslužná a ošetrovatelská péče je poskytována 24 hodin denně. Množství a rozsah jednotlivých služeb je klientům poskytováno dle jejich potřeb, a to po vzájemné dohodě klienta a poskytovatele. Mezi poskytované služby patří ubytování, úklid, strava, praní a žehlení, podpora při hygieně a pohybu, volnočasové aktivity, doprovod k lékaři aj. Pokud si klient přeje, jsou mu poskytnuty fakultativní služby (kadeřník, kosmetička, pedikúra, doprava, tisk, aj.).

Pro klienty domova pro seniory i jejich přátele či rodinné příslušníky jsou po celý rok připravovány akce, kterých se mohou společně účastnit a zpříjemnit si tak podzim svého života.

Domov pro seniory v Bílovci vyvíjí veškerou aktivitu s cílem poskytovat kvalitní péči na vysoké úrovni. Péče se zaměřuje na jednotlivého klienta s důrazem na jeho osobnost s cílem zajistit spokojený, důstojný a plnohodnotný život v útulném, domácím prostředí s možností mnoha pozitivních prožitků. Důkazem vysoké kvality poskytované péče je i získaný certifikát „Pracoviště bazální stimulace“, jejímž hrdým nositelem je Domov pro seniory v Bílovci již od roku 2016 a na dalších pět let byl obhájěn v roce 2020, kdy v zařízení proběhla supervize pod vedením PhDr. Karolíny Maloň Friedlové, PhD.

Koncept se zaměřuje na poskytování vhodných podnětů pro psychomotorický vývoj člověka, stimuluje vnímání, komunikaci a hybnost. Výchozími předpoklady pro strukturu péče je práce s biografií člověka, jeho rituály a jeho životními potřebami. Využívá vše, co se dá využít z dřívějšího běžného života člověka – jeho každodenní zvyky, potřeby, zájmy, oblíbená jídla, ale také např. neoblíbené činnosti, jídla, situace, které jsou následně minimalizovány. Tím, že je pracovník seznámen s životní situací jedince, může mu vytvořit prostředí, které je pro něj přátelské, vstřícné a plynuleji navazuje na jeho život před nástupem do domova pro seniory.

Stejně jako v minulých letech neustále pracujeme s metodou bazální stimulace, která má významný vliv na kvalitu života klientů v našem zařízení. Klienti společně se zaměstnanci vytváří podnětné prostředí jak na pokojích klientů, tak ve společných prostorách.

1. Klienti domova pro seniory k 31. 12. 2024

Celková kapacita domova pro seniory je 30 klientů. K 31. 12. 2024 byl počet klientů 30, z toho 3 muži a 27 žen. V roce 2024 byla průměrná obloženost lůžek 98,9 %.

Tabulka č. 1 Počet přijatých, zemřelých a odchozích klientů v roce 2024

Klienti	Počet klientů
Přijatí klienti	12
Zemřelí klienti	10
Odchozí klienti	2

V roce 2024 bylo do domova pro seniory přijato 12 klientů (9 žen a 3 muži) a 10 klientů (7 žen a 3 muži) zemřelo. Dvě klientky odešly do domácího prostředí. Klienti, kteří byli do domova pro seniory přijati, byli většinou občané Bílovce a jeho místních částí.

Domov pro seniory disponuje deseti jednolůžkovými pokoji a deseti dvoulůžkovými pokoji. Do jednotlivých pokojů jsou klienti umísťováni podle pohlaví. V případě, že se jedná o manželský nebo partnerský pár, je-li to v možnostech zařízení, jsou tito klienti umístěni na společný dvoulůžkový pokoj. V roce 2024 byl do domova pro seniory přijat jeden manželský pár, který byl ubytován společně.

K 31.12.2024 byla více než polovina klientů domova pro seniory starší 86 let a deset klientů oslavilo devadesát a více let. Nejstarší obyvatelkou domova pro seniory k 31. 12. 2024 byla 99letá klientka. Průměrný věk klientů se nepatrně zvedl oproti roku 2023 z hodnoty 85,9 let na hodnotu 86,6 let k 31.12.2024.

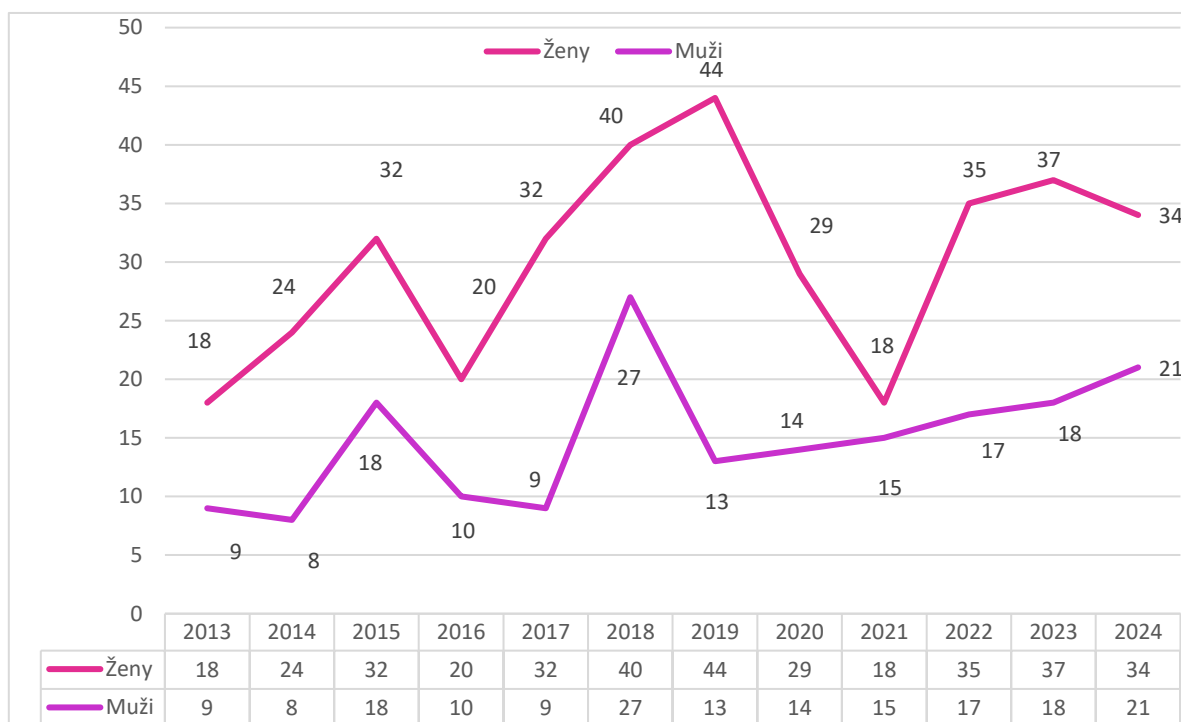
Tabulka č. 2 Počet přijatých žádostí k 31. 12. 2024

Žadatelé	Počet žadatelů
Žadatelé muži	21
Žadatelé ženy	34
CELKEM	55

V průběhu roku 2024 bylo evidováno 55 nových žádostí o umístění do domova pro seniory. V roce 2024 bylo 34 přijatých žádostí od žadatelů – žen a 21 přijatých žádostí od žadatelů – mužů.

Z celkového počtu 55 přijatých žádostí o umístění v roce 2024 bylo do evidence zařazeno 44 žadatelů a z nich bylo v témže roce do domova pro seniory umístěno 7 žadatelů, všichni žadatelé měli trvalý pobyt ve městě Bílovci.

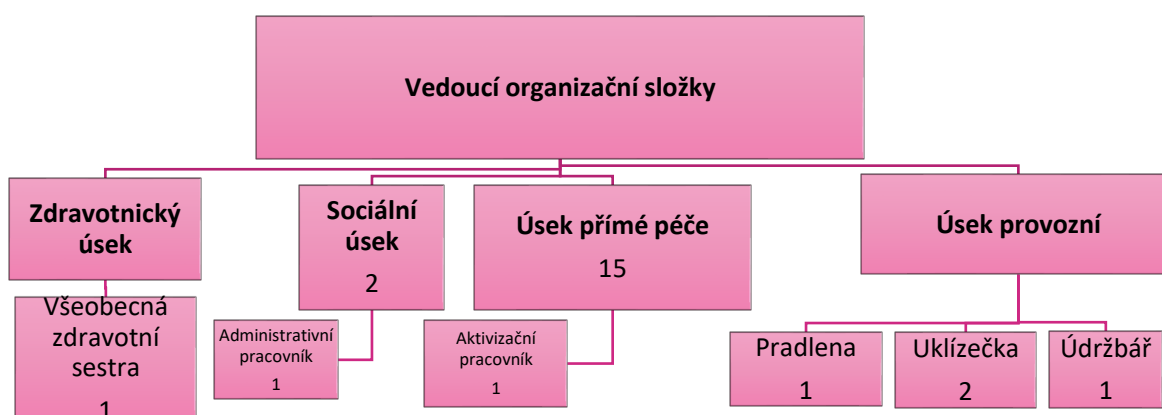
Graf č. 1 a tabulka č. 3 Vývoj počtu přijatých žádostí v letech 2013–2024



Ve sledovaném období 2013–2024 se pohybuje celkový počet přijatých žádostí na průměrné hodnotě 45 přijatých žádostí za rok. Ženy jako žadatelky o přijetí do domova pro seniory podaly nejvíce žádostí v roce 2019. Pokles v roce 2020 na 29 žádostí a také v roce 2021 na 18 žádostí přičítáme epidemiologické situaci. V případě žadatelů mužů se počet podaných žádostí ve sledovaném období pohybuje s výjimkou roku 2018 v rozmezí od 8 do 21 podaných žádostí za rok. V roce 2018 bylo podáno nejvíce žádostí a to celkem 27 od žadatelů mužů.

2. Personální zajištění služby k 31. 12. 2024

Graf č. 2 Organizační struktura Domova pro seniory v Bílovci k 31. 12. 2024



Provoz domova pro seniory k 31. 12. 2024 zajišťovalo 25 zaměstnanců v hlavním pracovním poměru. Všeobecná zdravotní sestra, sociální pracovník, pracovníci přímé péče a provozní zaměstnanci pracovali ve službě domov pro seniory na 0,9 pracovního úvazku. Vedoucí

organizační složky zajišťovala provoz domova pro seniory na 0,7 pracovního úvazku, sociální pracovnice na 0,25 pracovního úvazku, administrativní pracovnice na 0,65 pracovního úvazku, a aktivizační pracovnice na 0,65 pracovního úvazku. Jeden zaměstnanec vykonával práci metodika na 0,1 pracovního úvazku a současně práci pracovníka v přímé péči na 0,8 pracovního úvazku. Zároveň s uvedenými zaměstnanci pracovali na dohodu o práci konané mimo pracovní poměr dva pracovníci v sociálních službách a jedna zdravotní sestra.

K 31. 12. 2024 tedy pracovalo v domově pro seniory celkem 25 zaměstnanců, z toho 25 na hlavní pracovní poměr a 3 na dohodu o práci konané mimo pracovní poměr.

3. Ekonomické ukazatele k 31. 12. 2024

Tabulka č. 4 Úhrada za pobyt a stravu k 31. 12. 2024

Pobyt	Úhrada za den v Kč	Úhrada za měsíc* v Kč	Strava	Úhrada za den v Kč	Úhrada za měsíc* v Kč
Jednolůžkový pokoj	300	9300	Snídaně	35	1 085
			Oběd	95	2 945
			Svačina	30	930
Dvoulůžkový pokoj	280	8680	Večeře	40	1 240
			CELKEM	200	6 200

*Částka je vypočtena za 31 dní.

Od 01.07.2024 se v domově pro seniory zvýšila úhrada za ubytování a stravu. Úhrada za jednolůžkový pokoj se zvýšila z 280,- Kč na 300,- Kč za měsíc. Úhrada za dvoulůžkový pokoj se zvýšila z částky 250,- Kč na 280,- Kč. U stravy se zvýšila úhrada za svačiny z 27,- Kč na 30,- Kč.

Klient v domově pro seniory hradí ubytování, stravu a poskytnutou péči. Výše úhrady za pobyt a stravu je stanovena na základě zákona o sociálních službách č. 108/2006 Sb. a jeho prováděcí vyhlášky, který stanoví maximální výši těchto úhrad. Úhrada za ubytování je stanovena rozdílně podle počtu lůžek na pokojích klientů. Od května 2017 nabízí zrekonstruovaný a zmodernizovaný domov pro seniory klientům jednolůžkové a dvoulůžkové pokoje.

Klient se může rozhodnout, zda bude odebírat celodenní stravu poskytovanou v domově pro seniory za úhradu. V roce 2024 všichni klienti odebírali stravu poskytovanou domovem pro seniory ve složení snídaně, oběd a večeře. Naprostá většina klientů odebírala také svačiny. Úhrada za poskytnutou péči je hrazena ve výši přiznaného příspěvku na péči jednotlivým klientům. V roce 2024 pobírali příspěvek na péči všichni klienti domova pro seniory.

Maximální úhrada za pobyt a stravu se podle zákona stanoví tak, že po zaplacení úhrady musí klientovi zůstat nejméně 15 % příjmu (důchodu). V případě, že klient není schopen zaplatit celou úhradu, doplácí za něj do plné výše zpravidla jeho příbuzní. Pokud nemá klient příbuzné, nebo se příbuzní na úhradě nepodílí, doplácí město Bílovec. V roce 2024 si všichni klienti domova pro seniory hradili ubytování a stravu v plné výši.

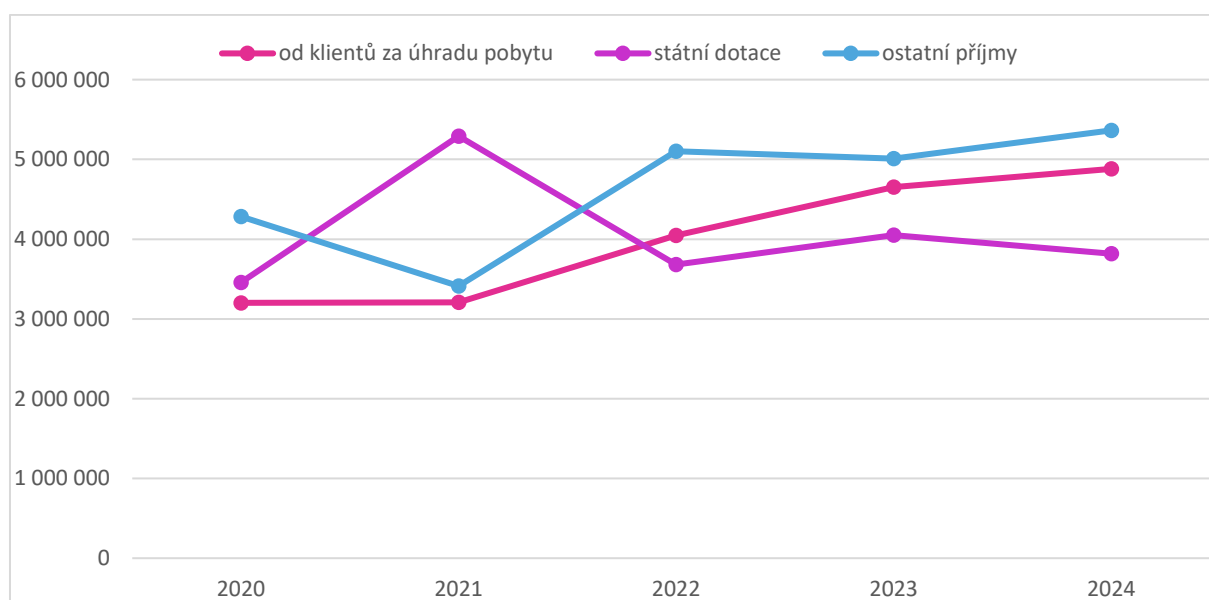
Hospodaření Domova pro seniory v roce 2024

Tabulka č. 5 Příjmy v roce 2024

Příjmy	Částka v Kč
Úhrada pobytu a stravy	4 880 833
Státní dotace	3 819 000
Ostatní příjmy	5 363 823
CELKEM	14 063 656

Příjmy v roce 2024 činily celkem 14 063 656,- Kč. Z toho příjmy od klientů za úhradu pobytu a stravy činí 35 %, státní dotace představují 27 % a ostatní příjmy (zahrnující příspěvek na péči, fakultativní služby, příspěvek obcí, dary) 38 % celkových příjmů domova pro seniory.

Graf č. 3 Vývoj výše příjmů v letech 2020–2024



Tabulka č. 6 Vývoj výše příjmů v letech 2020-2024

	2020	2021	2022	2023	2024
od klientů za úhradu pobytu	3 201 350	3 209 350	4 044 862	4 652 670	4 880 833
státní dotace	3 458 000	5 291 526	3 682 000	4 050 000	3 819 000
ostatní příjmy	4 282 066	3 412 149	5 103 550	5 010 842	5 363 823
CELKEM	10 941 416	11 913 025	12 830 412	13 713 512	14 063 656

Celkové příjmy domova pro seniory dosáhly v roce 2024 za celé sledované období nejvyšší hodnoty, a to 14 063 656,- Kč. Oproti roku 2023 vzrostly v roce 2024 celkové příjmy o více než 350 000,- Kč. Rozdíl v příjmech na začátku a na konci sledovaného období je více než 3 122 000,- Kč.

K výraznějšímu nárůstu příjmů z úhrad klientů oproti minulým létům došlo v roce 2022, a to z důvodu nárůstu inflace a zvýšení cen potravin a energií.

V roce 2021 se oproti roku 2020 zvýšily dotace o více než 1 800 000,- Kč. Jedním z důvodů výrazného navýšení byly dotace na mimořádné finanční ohodnocení zaměstnanců v sociálních službách v souvislosti s epidemií COVID-19.

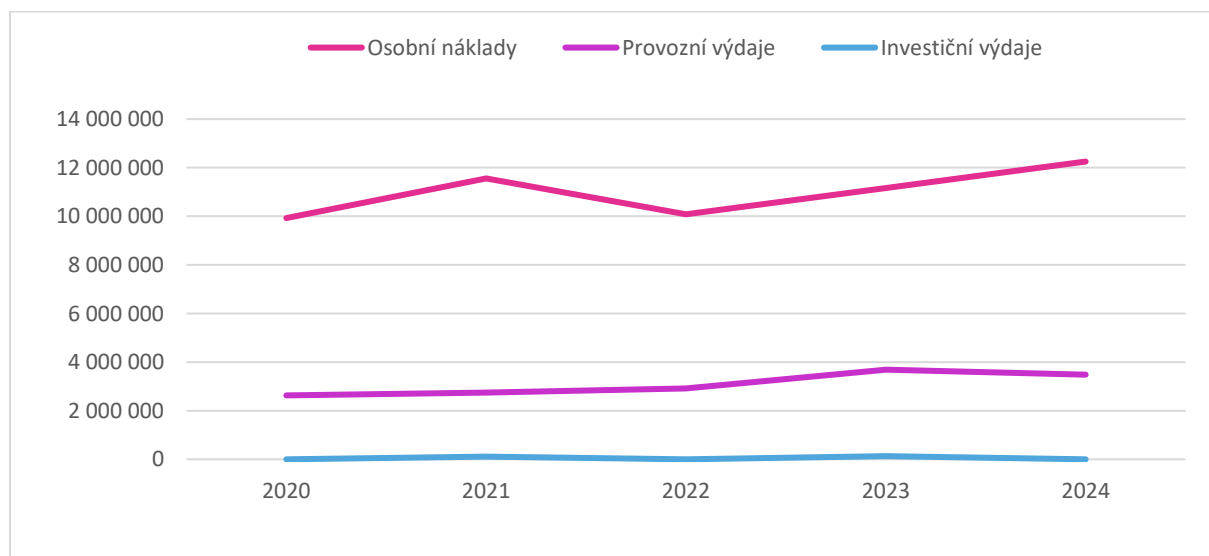
V roce 2021 v položce „Ostatní příjmy“ dochází oproti roku 2020 k poklesu příjmů o více jak 869 000,- Kč. Od ledna 2022 dochází k navýšení příspěvků na péči ve třetím a čtvrtém stupni u dospělých osob. Z důvodu převyšujícího počtu klientů s přiznaným příspěvkem právě ve třetím a čtvrtém stupni, se také v této položce v roce 2022 a dále 2023 výrazně zvýšil příjem, a to o téměř 1 600 000,- Kč. V roce 2024 se v této položce příjem rovněž zvýšil, a to o více než 300 000,-Kč.

Tabulka č. 7 Výdaje v roce 2024

Výdaje	Částka v Kč
Osobní náklady	12 253 806
Provozní výdaje	3 481 288
Investiční výdaje	0
CELKEM	15 735 094

Výdaje v roce 2024 dosahují částky 15 735 094,- Kč. Osobní náklady (platy a odvody) tvoří téměř 78 % celkových výdajů a dosahují částky 12 253 806,- Kč. Provozní výdaje, které zahrnují např. náklady na plyn, elektrickou energii, vodné, nákup stravy pro klienty, představují téměř 22 % celkových výdajů, a to 3 481 288,- Kč. Investiční výdaje týkající se opravy kabeláže a rozšíření o WIFI na pokoje klientů byly hrazeny z rozpočtu města v celkové výši 260 382,-Kč.

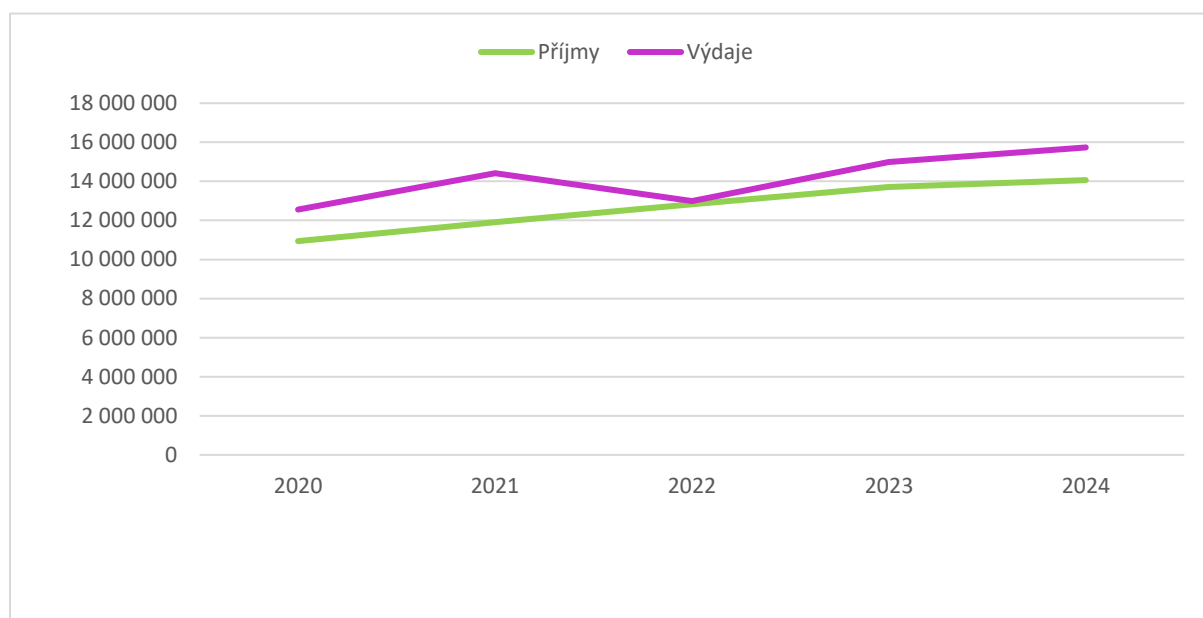
Graf č. 4 Vývoj výše výdajů v letech 2020–2024



Tabulka č. 8 Vývoj výše výdajů v letech 2020–2024

	2020	2021	2022	2023	2024
Osobní náklady	9 926 657	11 564 514	10 078 627	11 164 596	12 253 806
Provozní výdaje	2 629 998	2 748 899	2 914 227	3 688 029	3 481 288
Investiční výdaje	0	108 113	0	130 000	0
Celkem	12 556 655	14 421 526	12 992 854	14 982 625	15 735 094

V roce 2024 byly celkové náklady domova pro seniory na nejvyšší úrovni za celé sledované období, a to ve výši 15 735 094,- Kč, což je o 752 469,-Kč více, než tomu bylo v roce 2023. Jedním z důvodů je nárůst osobních nákladů v důsledku nařízení vlády, kterým se mění platové poměry zaměstnanců ve veřejných službách a správě. Značný podíl na nárůstu výdajů má rovněž zvýšení cen na elektrickou energii a plyn.

Graf č. 5 Srovnání hospodaření Domova pro seniory v Bílovci v letech 2020-2024**Tabulka č. 9 Srovnání hospodaření Domova pro seniory v Bílovci v letech 2020-2024**

	2020	2021	2022	2023	2024
Příjmy	10 941 416	11 913 025	12 830 412	13 713 512	14 063 656
Výdaje	12 556 655	14 421 526	12 992 854	14 982 625	15 735 094
Výsledek hospodaření	-1 615 239	-2 508 501	-162 441	-1 269 113	-1 671 438

Město Bílovec se podílí na financování sociální služby domov pro seniory v roce 2024 v celkové výši 1 671 438,- Kč.

Tabulka č. 10 Provozní ztráta v roce 2024

Název položky	Částka v Kč
Příjmy bez státní dotace	10 228 956
Výdaje bez investičních akcí	15 735 094
Rozdíl (oprávněná provozní ztráta)	5 506 138
<hr/>	
Ztráta ve výši 35 % z rozdílu mezi výdajem a příjmem v Kč	1 927 148
Podíl města Bílovce při 30 klientech v Kč	1 671 438

Z realizace služby domova pro seniory vzniká provozní ztráta, která je způsobena především rozdílem mezi „maximální výší úhrady klienta za poskytnuté služby“ stanovenou vyhláškou č. 505/2006 Sb., kterou se provádí zákon o sociálních službách a „skutečnými náklady“.

Střednědobý plán sociálních služeb Moravskoslezského kraje na léta 2024-2026 (Podmínky financování sociálních služeb) požaduje úhradu **35 % oprávněných provozních ztrát** ze zdrojů obce, jejichž občané jsou klienty sociálních služeb, tj. Domova pro seniory v Bílovci. Všichni klienti Domova pro seniory v Bílovci byli v roce 2024 občané města Bílovce.

Neúčast obce jejichž občan je klientem sociální služby na spolufinancování sociální služby představuje značné riziko výrazného snížení nebo ukončení poskytování dotace z rozpočtu územního samosprávného celku – Moravskoslezského kraje a ohrožení poskytování této služby potřebným občanům.

II. OSOBNÍ ASISTENCE

Služba osobní asistence v Bílovci je sociální službou, která vzešla z komunitního plánování města a byla registrována 1. 7. 2009.

Služba je určena osobám, které potřebují pomoc s péčí o vlastní osobu a s každodenními běžnými úkony, které si ze zdravotních důvodů nemohou sami zabezpečit. Výhodou osobní asistence je možnost setrvat v domácím prostředí, kam osobní asistent dochází a dle individuální potřeby klienta je domluvena spolupráce. Služba je určena zejména seniorům a zdravotně postiženým osobám a byla k 31. 12. 2016 poskytována pouze ve městě Bílovci. V roce 2017 došlo v reakci na poptávku po službě k rozšíření služby osobní asistence do místních částí města Bílovce a do sousedních obcí Tísek a Velké Albrechtice.

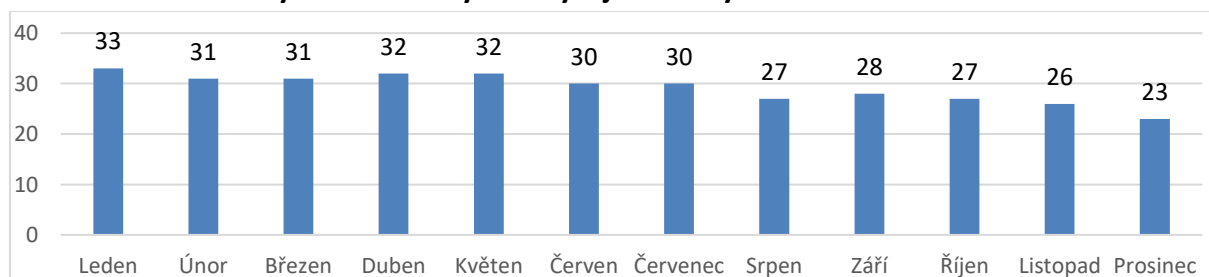
Činnosti, které osobní asistent poskytuje, se odvíjí od individuálních potřeb klienta a jsou dány vyhláškou č. 505/2006 Sb., kterou se provádějí některá ustanovení zákona o sociálních službách. Jedná se zejména o pomoc při zvládnutí běžných úkonů péče o vlastní osobu, při hygieně, při zajištění stravy, při zajištění chodu domácnosti. Osobní asistent provádí také výchovné, vzdělávací a aktivizační činnosti jako je pomoc s nácvikem a upevňováním motorických dovedností, pomoc při vyřizování běžných záležitostí klienta.

Osobní asistence nenahrazuje veřejně dostupné služby (např. mytí oken, vymalování bytu, úklid po vymalování, odklizení sněhu a jiné náročné práce) nesouvisející se sociální péčí o klienta.

1. Klienti osobní asistence k 31. 12. 2024

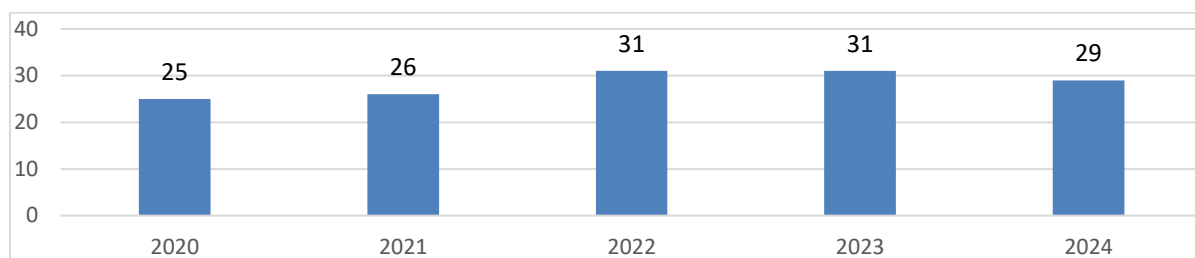
Za rok 2024 měla osobní asistence celkem 40 klientů, z toho 15 mužů a 25 žen. V roce 2024 byla služba osobní asistence poskytována dvěma klientkám z obce Tísek. Ve městě Bílovci a jeho místních částech byla služba osobní asistence poskytována celkem 38 klientům.

Graf č. 1 Rozložení využívání služby klienty v jednotlivých měsících roku 2024



Největší počet klientů v roce 2024 měla služba osobní asistence v měsíci lednu, a to 33 klientů. V ostatních měsících roku se počet klientů pohyboval v rozmezí od 23 do 32 klientů.

Graf č. 2 Srovnání průměrného počtu klientů v letech 2020–2024



Z důvodu mimořádných opatření v souvislosti s COVID-19, obav klientů z možnosti nákazy a v neposlední řadě také z důvodu úmrtí klientů došlo v roce 2020 k poklesu klientů využívající služby osobní asistence. V roce 2021 opět dochází k mírnému zvýšení průměrného počtu klientů, kterým byla měsíčně poskytována služba osobní asistence na 26 klientů. Rostoucí zájem o službu se projevil i v roce 2022 a v roce 2023, kdy průměrný počet klientů za měsíc činil 31. V roce 2024 průměrný počet mírně klesl na 29 klientů.

Tabulka č. 1 Počet klientů přijatých a zemřelých v roce 2024

Klienti	Počet klientů
Přijatí klienti	7
Zemřelí klienti	8
Ukončení služby	8

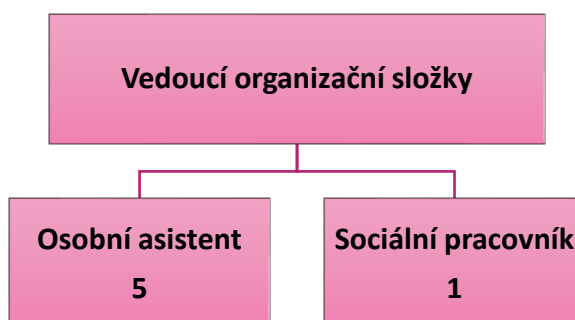
V roce 2024 začalo nově využívat službu osobní asistence 7 klientů (5 mužů, 2 ženy). Osm klientů služby v průběhu roku 2024 zemřelo a 8 klientů uzavřelo dohodu o ukončení služby.

V roce 2024 oslavili čtyři klienti 90 a více let. Nejstarší klientka osobní asistence v roce 2024 byla 93letá klientka z města Bílovce. Průměrný věk v roce 2024 klientů osobní asistence byl 80 let.

2. Personální zajištění služby k 31. 12. 2024

Provoz sociální služby osobní asistence k 31. 12. 2024 zajišťovali vedoucí organizační složky, sociální pracovník a 5 pracovníků v sociálních službách – osobní asistenti.

Graf č. 3 Organizační struktura Osobní asistence k 31. 12. 2024



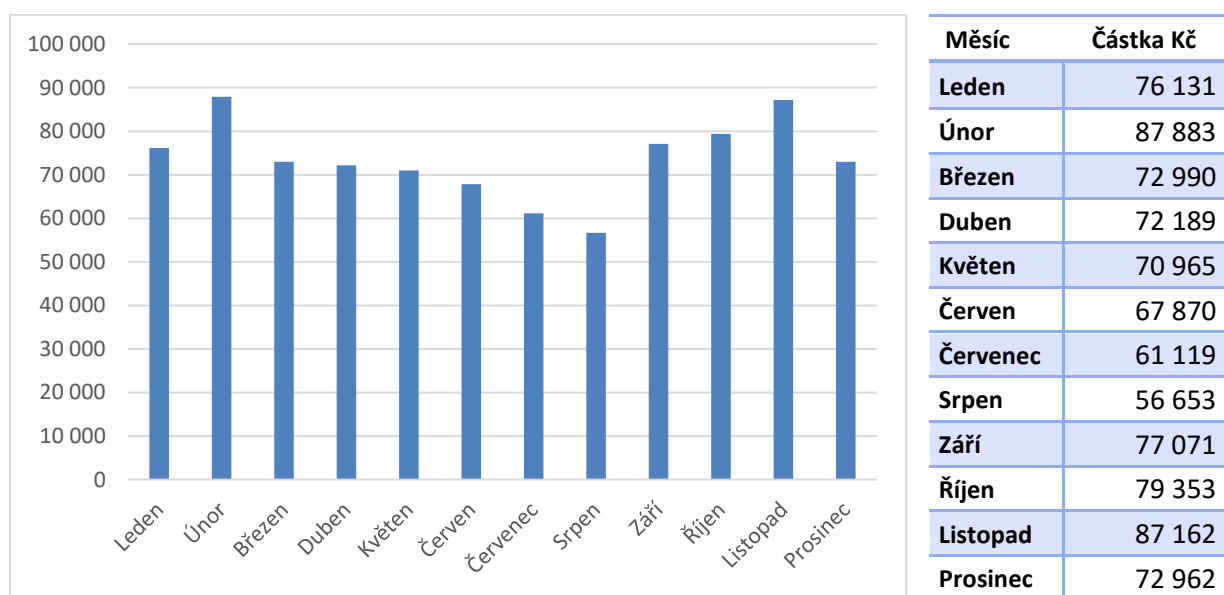
K 31. 12. 2024 pracovalo v rámci osobní asistence celkem 7 zaměstnanců v hlavním pracovním poměru, z čehož pět osobních asistentů vykonávalo práci na plný pracovní úvazek, jeden zaměstnanec vykonával práci sociálního pracovníka na 0,3 pracovního úvazku. Vedoucí organizační složky pracovala v rámci osobní asistence na 0,2 pracovního úvazku.

3. Ekonomické ukazatele k 31. 12. 2024

S účinností od 1. 8. 2024 došlo ke změně výše úhrad za poskytování služeb osobní asistence. Výše úhrady je nově stanovena ve dvou sazbách, a to podle celkového množství skutečně spotřebovaného času k poskytnutí úkonů v kalendářním měsíci takto:

- 165,- Kč za hodinu, pokud je služba poskytována v rozsahu nepřevyšujícím 80 hodin měsíčně,
- 145,- Kč za hodinu, pokud je služba poskytována v rozsahu vyšším než 80 hodin měsíčně. Výše úhrady se stanoví podle skutečně spotřebovaného času nezbytného k zajištění úkonů; pokud poskytování služby, včetně času nezbytného k zajištění úkonů, netrvá celou hodinu, výše úhrady se poměrně krátí.

Graf č. 4 a tabulka č. 2 Příjmy za úhradu poskytnutých služeb OA v roce 2024



V roce 2024 byly měsíčně poskytnuty služby osobní asistence v průměru za 73 529,- Kč. Celkový příjem za rok 2024 je 882 348,-Kč, přičemž nejvyšší úhrada byla v měsíci únoru, a to částka 87 883,- Kč při třiceti jedna klientech, naopak nejnižší příjem byl při dvaceti sedmi klientech v měsíci srpnu ve výši 56 653,- Kč.

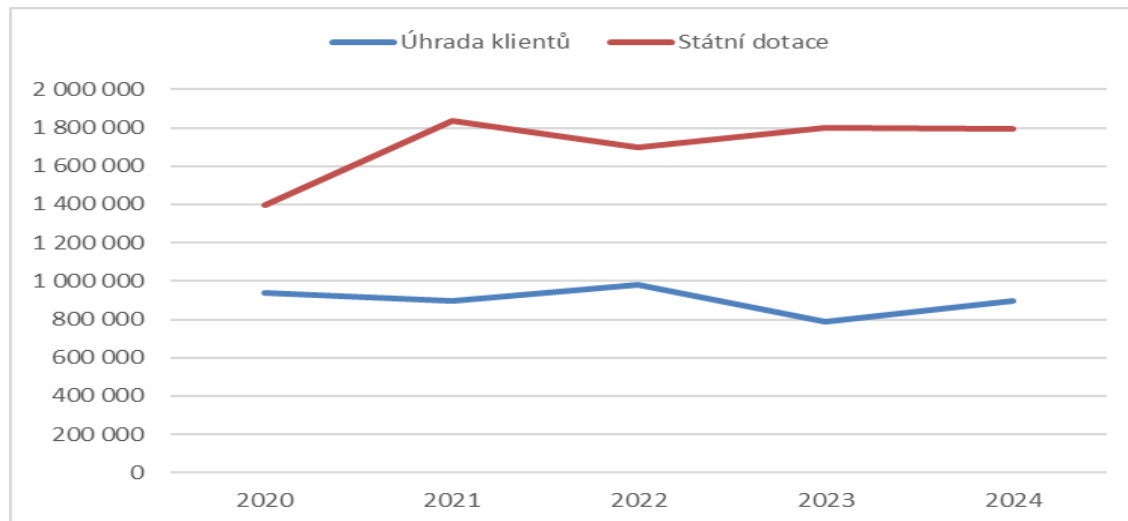
Hospodaření služby Osobní asistence v roce 2024

Tabulka č. 3 Příjmy v roce 2024

Příjmy	Částka v Kč
Úhrada klientů, příspěvek obce	898 598
Státní dotace	1 796 000
CELKEM	2 694 598

Celkové příjmy v roce 2024 činily 2 694 598,- Kč. Z toho příjmy od klientů za úhradu poskytovaných služeb osobní asistence a příspěvek obce tvořily 33 %. Státní dotace se na celkových příjmech služby osobní asistence podílely 67 %.

Graf č. 5 Vývoj výše příjmu v letech 2020–2024



Tabulka č. 4 Vývoj výše příjmu v letech 2020–2024

Příjmy	2020	2021	2022	2023	2024
Úhrada klientů	939 673	899 300	978 435	788 486	898 598
Státní dotace	1 399 176	1 835 872	1 700 000	1 800 000	1 796 000
CELKEM	2 338 849	2 735 172	2 678 435	2 588 486	2 694 598

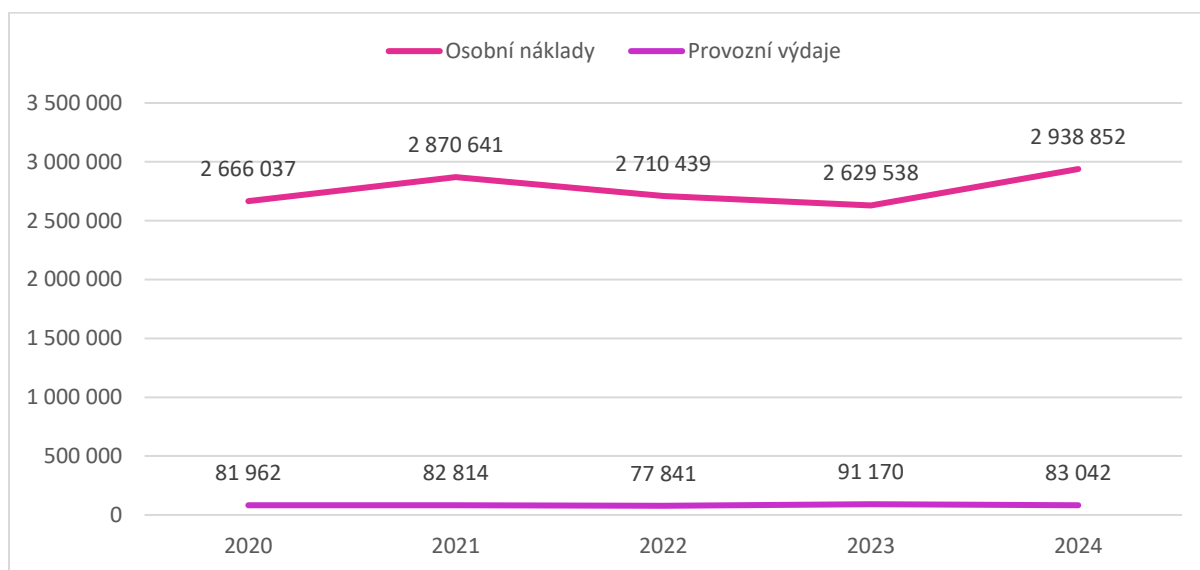
Od roku 2020 přesahují celkové příjmy osobní asistence dva miliony korun a od roku 2021 dokonce 2 500 000,- Kč. V roce 2024 dosáhly příjmy osobní asistence téměř 2 700 000,-Kč.

Tabulka č. 5 Výdaje v roce 2024

Výdaje	Částka v Kč
Osobní náklady	2 938 852
Provozní výdaje	83 042
CELKEM	3 021 894

Výdaje v roce 2024 dosahují částky 3 021 894,- Kč. Osobní náklady tvoří 97 % celkových výdajů a dosahují částky 2 938 852,- Kč. Zbýlá část výdajů 83 042,-Kč (3 %) tvoří náklady na provoz služby. Zahrnují zejména náklady na nákup pracovních oděvů, náklady na pohonné hmoty, služby telekomunikací a vzdělávání pracovníků.

Graf č. 6 Vývoj výše výdajů v letech 2020–2024

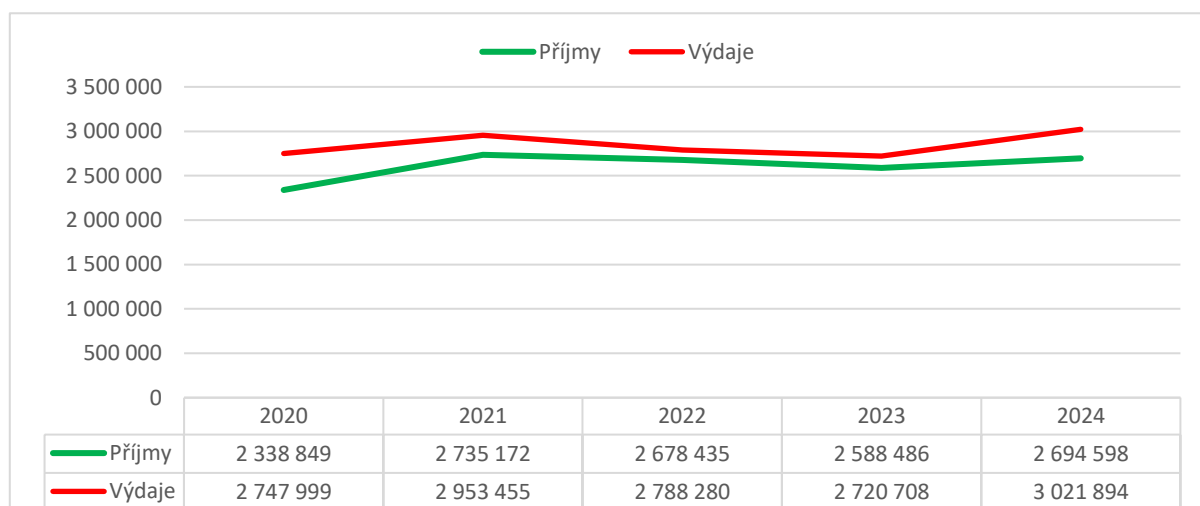


Tabulka č. 6 Vývoj výše výdajů v letech 2020–2024

Výdaje	2020	2021	2022	2023	2024
Osobní náklady	2 666 037	2 870 641	2 710 439	2 629 538	2 938 852
Provozní výdaje	81 962	82 814	77 841	91 170	83 042
CELKEM	2 747 999	2 953 455	2 788 280	2 720 708	3 021 894

Celkové výdaje služby osobní asistence dosahují ve sledovaném období částky 3 021 894,- Kč. Osobní náklady zaměstnanců v roce 2024 se oproti roku 2023 mírně zvýšily. Provozní náklady se naopak v roce 2024 oproti roku 2023 snížily na částku 83 042,- Kč.

Graf č. 7 a tabulka č. 7 Srovnání hospodaření v letech 2020–2024



Tabulka č. 8 Provozní ztráta v roce 2024

Název položky	Částka v Kč
Příjmy bez státní dotace	882 348
Výdaje	3 021 894
Rozdíl (oprávněná provozní ztráta)	- 2 139 546
Ztráta ve výši 15 % z rozdílu mezi výdajem a příjmem v Kč	327 296
Podíl města Bílovce v Kč	320 932

Z realizace služby osobní asistence vzniká provozní ztráta, která je způsobena především rozdílem mezi „maximální výší úhrady klienta za poskytnuté služby“ stanovenou vyhláškou č. 505/2006 Sb., kterou se provádí zákon o sociálních službách a „skutečnými náklady“.

Střednědobý plán sociálních služeb Moravskoslezského kraje na léta 2024-2026 (Podmínky financování sociálních služeb) požaduje úhradu **15 % oprávněných provozních ztrát** ze zdrojů obce, jejichž občané jsou klienty sociálních služeb, tj. Osobní asistence v Bílovci.

V roce 2024 činil podíl města Bílovce na oprávněné provozní ztrátě 320 932,- Kč. Podíl obce Tísek, jejichž občanům byla služba osobní asistence v roce 2024 poskytována ve 243 hodinách, je ve výši 16 250,- Kč

Neúčast obce na spolufinancování sociální služby představuje značné riziko výrazného snížení nebo ukončení poskytování dotace z rozpočtu územního samosprávného celku – Moravskoslezského kraje a ohrožení poskytování této služby potřebným občanům.

III. ODLEHČOVACÍ SLUŽBY

Od května 2017 jsou nově poskytovány odlehčovací služby, které mají své zázemí v budově Domova pro seniory v Bílovci na ulici Opavské. Služby nabízí ubytování, stravu a péči pro pět klientů v jednom dvoulůžkovém pokoji a třech jednolůžkových pokojích. Klientům jsou k dispozici veškeré společné prostory budovy domova pro seniory a také rozlehlá zahrada s místem pro procházky, relaxaci i posezení.

Odlehčovací služby mají za cíl zastoupit pečujícího člena rodiny a vytvořit mu tak čas pro vlastní odpočinek, regeneraci sil, vlastní hospitalizaci nebo vyřízení si osobních záležitostí. Nabízí své služby také osobám, které již nevyžadují zdravotní péči ve zdravotnickém zařízení, ale jejich zdravotní stav neumožňuje návrat do přirozeného prostředí či k rodinám do doby, než je jim zabezpečena péče jinou osobou nebo prostřednictvím sociálních služeb. I v tomto případě musí být splněna podmínka zastoupení pečující osoby.

Odlehčovací služby jsou poskytovány seniorům ve věku 65 let a výše, kteří mají sníženou soběstačnost z důvodu věku, chronického onemocnění nebo zdravotního postižení, kteří potřebují pomoc jiné fyzické osoby a o které je jinak pečováno v jejich přirozeném sociálním prostředí.

Péče je klientům odlehčovacích služeb poskytována 24 hodin denně. Množství a rozsah jednotlivých služeb je klientům poskytováno dle jejich potřeb, a to po vzájemné dohodě. Mezi poskytované služby patří pomoc při zvládnutí běžných úkonů péče o vlastní osobu, ubytování, úklid, strava, praní a žehlení, podpora při hygieně, volnočasové aktivity, doprovod k lékaři aj. Pokud si klient přeje, jsou mu poskytnuty fakultativní služby (kadeřník, kosmetička, pedikúra, tisk, doprava aj.).

Klientům odlehčovacích služeb stejně jako klientům domova pro seniory a jejich přátelé či rodinným příslušníkům jsou po celý rok připravovány akce, kterých se mohou společně účastnit a zpříjemnit si tak podzim svého života. Nové zrekonstruované a zmodernizované prostory nabízí další aktivity jako je např. návštěva snoezelen nebo účast na programech s využitím řady možností, které tato interaktivní místnost přináší.

1. Klienti odlehčovacích služeb v roce 2024

Celková kapacita odlehčovacích služeb činí 5 klientů. V roce 2024 byly odlehčovací služby poskytnuty celkem 22 klientům (12 ženám, 10 mužům). Čtrnáct z nich byli občané města Bílovce a místních částí. Pět občanům města Bílovce byly v roce 2024 poskytovány odlehčovací služby opakovaně.

Nejstarším klientem odlehčovacích služeb v roce 2024 byl 95letý klient žijící v Bílovci. Průměrný věk klientů v roce 2024 dosahoval 84,3 let.

Odlehčovací služby disponují třemi jednolůžkovými pokoji a jedním dvoulůžkovým pokojem. Do jednotlivých pokojů jsou klienti umísťováni podle pohlaví. V případě, že se jedná o manželský nebo partnerský pár, je-li to v možnostech zařízení, jsou tito klienti umístěni na společný dvoulůžkový pokoj. V zařízení je k dispozici také pokoj pro možnost přespání rodinných příslušníků odlehčovacích služeb.

Pro usnadnění mobility klientů disponuje zařízení sociálních služeb elektrickými polohovacími lůžky včetně antidekubitní matrace, mechanickými vozičky, zvedáky, mobilním koupacím lůžkem a dalšími pomůckami určenými pro zkvalitnění péče o seniory se sníženou mobilitou.

Tabulka č. 1 Počet přijatých žádostí v roce 2024

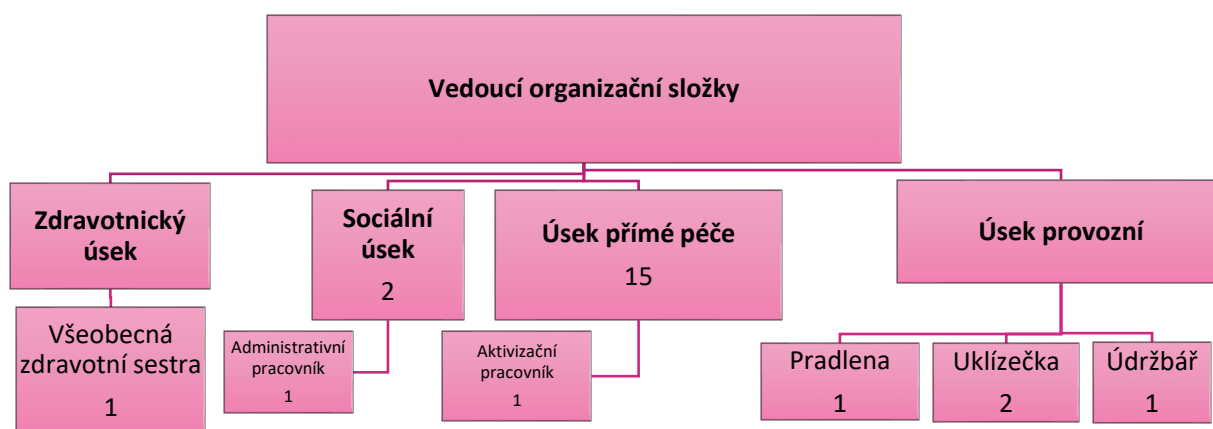
Žadatelé	Počet
Žadatelé muži	22
Žadatelé ženy	42
CELKEM	64

V průběhu roku 2024 bylo evidováno 64 nových žádostí o poskytování odlehčovacích služeb, což je vyšší počet žádostí než v předešlých dvou letech. V roce 2024 bylo 64 žádostí od 42 žadatelů – žen a 22 žádostí od žadatelů – mužů.

Z celkového počtu 64 přijatých žádostí o poskytování služby v roce 2024 bylo do evidence zařazeno 52 žadatelů, z nich byly v témže roce poskytnuty odlehčovací služby 17 žadatelům.

2. Personální zajištění služby k 31. 12. 2024

Graf č. 1 Organizační struktura Odlehčovacích služeb v Bílovci k 31. 12. 2024



Provoz odlehčovacích služeb k 31. 12. 2025 zajišťovalo 25 zaměstnanců v hlavním pracovním poměru na 0,1 pracovního úvazku.

3. Ekonomické ukazatele k 31. 12. 2024

Tabulka č. 2 Úhrada za pobyt a stravu v roce 2024

Pobyt	Úhrada za den v Kč	Úhrada za měsíc* v Kč	Strava	Úhrada za den v Kč	Úhrada za měsíc* v Kč
Jednolůžkový pokoj	300	9300	Snídaně	35	1 085
			Oběd	95	2 945
			Svačina	30	930
Dvoulůžkový pokoj	280	8680	Večeře	40	1 240
			CELKEM	200	6 200

*Částka je vypočtena za 31 dní.

Od 01.07.2024 se na Odlehčovacích službách v Bílovci zvýšila úhrada za ubytování a stravu. Úhrada za jednolůžkový pokoj se zvýšila z 280,- Kč na 300,- Kč za měsíc. Úhrada za dvoulůžkový pokoj se zvýšila z částky 250,- Kč na 280,- Kč. U stravy se zvýšila úhrada za svačiny z 27,- Kč na 30,- Kč.

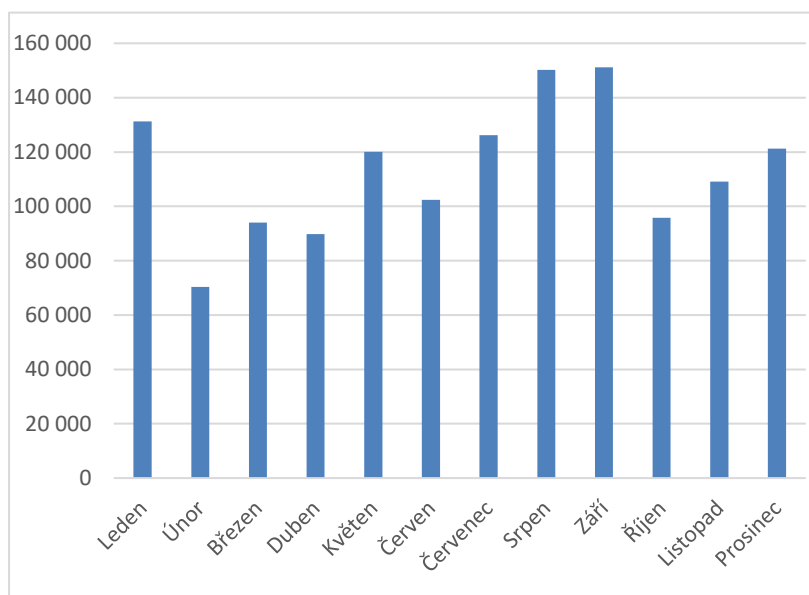
Klient odlehčovacích služeb hradí ubytování, stravu a poskytnutou péči. Výše úhrady za pobyt, stravu a péči je stanovena na základě zákona o sociálních službách č. 108/2006 Sb. a prováděcí vyhlášky č. 505/2006 Sb., kde se stanoví maximální výše těchto úhrad. Úhrada za ubytování je stanovena rozdílně podle počtu lůžek na pokojích klientů.

Klient se může rozhodnout, zda bude odebírat celodenní stravu poskytovanou v zařízení odlehčovacích služeb. V roce 2024 všichni klienti odebírali stravu poskytovanou zařízením ve složení snídaně, oběd a večeře. Všichni klienti odebírali také svačiny.

Od 1. 8. 2024 došlo ke změně výše úhrad za poskytování služeb osobní asistence. Výše úhrady je nově stanovena ve dvou sazbách, a to podle celkového množství skutečně spotřebovaného času poskytnutí úkonů v kalendářním měsíci takto:

- c) 165,- Kč za hodinu, pokud je služba poskytována v rozsahu nepřevyšujícím 80 hodin měsíčně,
- d) 145,- Kč za hodinu, pokud je služba poskytována v rozsahu vyšším než 80 hodin měsíčně. Výše úhrady se stanoví podle skutečně spotřebovaného času nezbytného k zajištění úkonů; pokud poskytování služby, včetně času nezbytného k zajištění úkonů, netrvá celou hodinu, výše úhrady se poměrně krátí.

Výše úhrady se stanoví podle skutečně spotřebovaného času nezbytného k zajištění úkonů; pokud poskytování služby, včetně času nezbytného k zajištění úkonů, netrvá celou hodinu, výše úhrady se poměrně krátí.

Graf č. 2 a tabulka č. 3 Příjmy za úhradu pobytu, stravy a péče v roce 2024

Měsíc	Částka Kč
Leden	131 224
Únor	70 325
Březen	94 079
Duben	89 800
Květen	120 035
Červen	102 363
Červenec	126 146
Srpen	150 247
Září	151 138
Říjen	95 845
Listopad	109 118
Prosinec	121 279

V roce 2024 dosahovaly úhrady měsíčně v průměru 113 467,- Kč. Nejvyšší úhrada byla v měsíci září, a to 151 138,- Kč, nejnižší v měsíci únoru ve výši 70 325,- Kč. Celkem úhrady za pobyt, stravu a péči dosahovaly v roce 2024 částky 1 361 599,-Kč.

Hospodaření Odlehčovacích služeb v roce 2024

Tabulka č. 4 Příjmy v roce 2024

Příjmy	Částka v Kč
Úhrada pobytu a stravy	652 258
Státní dotace	860 000
Ostatní příjmy	752 104
CELKEM	2 264 362

Příjmy odlehčovacích služeb v roce 2024 činily celkem 2 264 362,- Kč. Z toho příjmy od klientů za úhradu pobytu a stravy tvořily téměř 29 %, státní dotace 38 % a ostatní příjmy 33 % celkových příjmů odlehčovacích služeb. Ostatní příjmy zahrnují úhradu klientů za poskytnutou péči a příspěvek obce v celkové výši 752 104,- Kč.

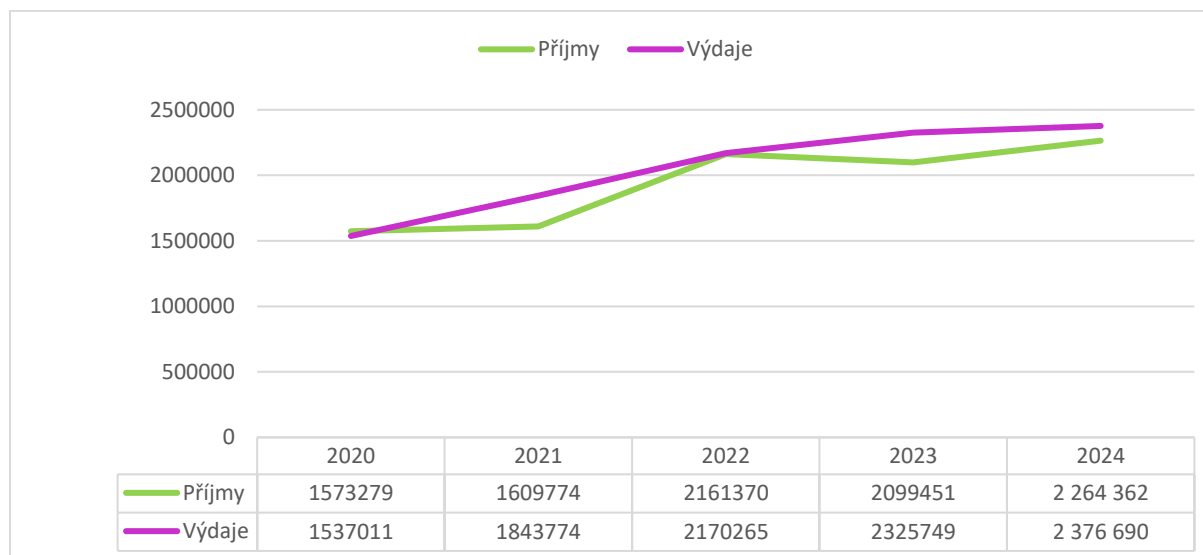
Tabulka č. 5 Výdaje v roce 2024

Výdaje	Částka v Kč
Osobní náklady	1 824 733
Provozní výdaje	551 957
CELKEM	2 376 690

Výdaje v roce 2024 dosahují částky 2 376 690,- Kč. Osobní náklady (platy a odvody) tvoří téměř 77 % celkových výdajů a dosahují částky 1 824 733,- Kč. Provozní výdaje, které zahrnují

např. náklady na plyn, elektrickou energii, vodné, nákup stravy pro klienty, představují 23 % celkových výdajů, a to 551 957,- Kč.

Graf č. 3 a tabulka č. 6 Srovnání hospodaření v letech 2020–2024



V Grafu č. 3 a tabulce č.6 uvádíme hospodaření odlehčovacích služeb za období 2020-2024.

Tabulka č. 7 Provozní ztráta v roce 2024

Název položky	Částka v Kč
Příjmy bez státní dotace a příspěvku obce	1 361 599
Výdaje	2 376 690
Rozdíl (oprávněná provozní ztráta)	-1 015 091
Ztráta ve výši 15 % z rozdílu mezi výdajem a příjmem v Kč	152 264
Podíl města Bílovice při 14 klientech a celkem 810 dnech péče v Kč	87 075

Z realizace odlehčovacích služeb vzniká provozní ztráta, která je způsobena především rozdílem mezi „maximální výší úhrady klienta za poskytnuté služby“ stanovenou vyhláškou č. 505/2006 Sb., kterou se provádí zákon o sociálních službách a „skutečnými náklady“.

Střednědobý plán sociálních služeb Moravskoslezského kraje na léta 2024-2026 (Podmínky financování sociálních služeb) požaduje úhradu **15 % oprávněných provozních ztrát** ze zdrojů obce, jejichž občané jsou klienty sociálních služeb, tj. Odlehčovacích služeb v Bílovci.

V roce 2024 byly poskytovány odlehčovací služby 14 občanům s trvalým pobytem ve městě Bílovci a jeho místních částí, a to celkem v 810 dnech ze 1416 dnů poskytované péče všem klientům.

Dále byly poskytnuty odlehčovací služby klientům s trvalým pobytem v obcích mimo město Bílovec a místních částí. V roce 2024 došlo k vyúčtování oprávněných provozních ztrát u obce

Slatina a to částkou 15 386,-Kč za péči o dva klienty. Také obec Bílov se podílela na úhradě provozních ztrát v celkové částce 27 377,-Kč za péči o dva klienty.

Neúčast obce na spolufinancování sociální služby představuje značné riziko výrazného snížení nebo ukončení poskytování dotace z rozpočtu územního samosprávného celku – Moravskoslezského kraje a ohrožení poskytování této služby potřebným občanům.

IV. PROVOZOVÁNÍ SLUŽEB PRO RODINU A DOMÁCNOST

Služby pro rodinu a domácnost jsou od května 2008 provozovány na základě živnostenského listu ve městě Bílovec (zejména v Domě s pečovatelskou službou v Bílovci). Cílovou skupinou jsou osoby se sníženou soběstačností z důvodu vyššího věku nebo zhoršeného zdravotního stavu. Mezi poskytované služby patří pomoc při zvládnutí běžných úkonů péče o vlastní osobu (při přípravě jídla, oblékání, prostorové orientaci), donáška obědů, úklid domácnosti, obstarávání nákupů, doprovody a pochůzky.

Tabulka č. 1 Ceník poskytování služeb pro rodinu a domácnost

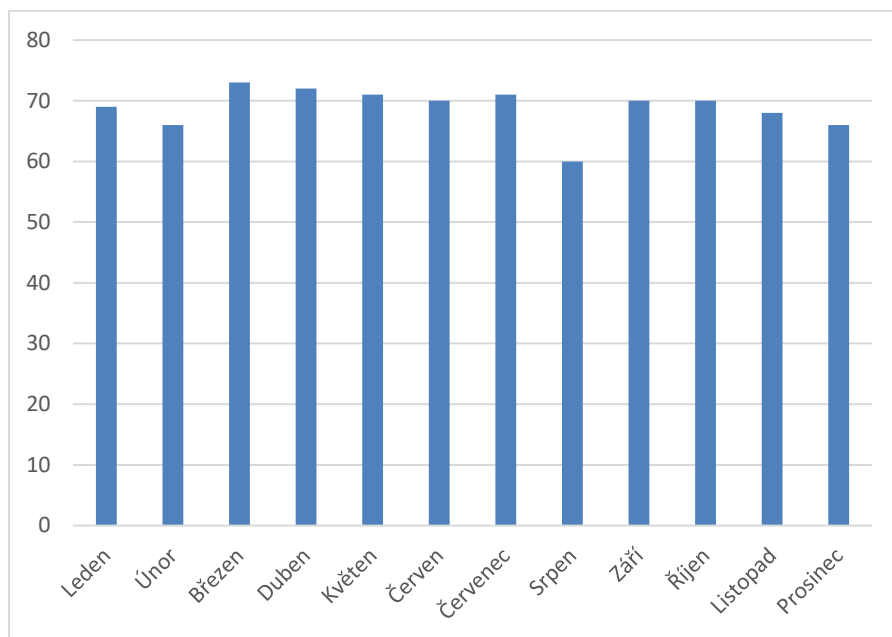
DRUH SLUŽBY	CENA
Příprava a podání jídla a pití	90,-Kč/hod
Běžný úklid a údržba domácnosti	90,-Kč/hod
Pomoc při zajištění velkého úklidu domácnosti	120,-Kč/hod
Běžné nákupy a pochůzky	90,-Kč/hod
Mytí oken bez šroubování	120,-Kč/hod
Mytí oken se šroubováním	120,-Kč/hod
Velký nákup	120,-Kč/hod
Praní a žehlení ložního prádla	120,-Kč/kg
Praní a žehlení osobního prádla	90,-Kč/kg
Doprovázení do zaměstnání, k lékaři, na úřady a instituce	120,-Kč/hod
Donáška obědů	15,- Kč
Rozvoz obědů – terén	30,- Kč

Služby jsou poskytované za úhradu podle ceníku schváleného Radou města Bílovce dne 06. 12. 2022. Jsou poskytovány v pracovní dny v době od 7:00 do 15:30 hodin na základě dohody pečovatele a klienta.

Město Bílovec provozuje **Dům s pečovatelskou službou** na ulici 17. listopadu 373/36 v Bílovci (dále jen „DPS“), kde disponuje celkem 82 jednopokojovými byty a 12 dvoupokojovými byty o rozloze v průměru 27 m² v případě jednopokojového a 46 m² v případě dvoupokojového bytu. Prostory a vstupy jsou převážně bezbariérové, samotné byty však bezbariérové nejsou, vyjma dvou bytů, které byly v roce 2014 upraveny pro potřeby imobilních nájemníků. V osmi bytech byly postupně upraveny koupelny na bezbariérové. Byty v DPS jsou vybaveny kuchyňskou linkou, koupelnou a toaletou – nájemníci si byty vybavují vlastním nábytkem. DPS slouží především občanům, kteří si nedokáží vzhledem ke svému věku, zdravotnímu stavu či ztrátě soběstačnosti zajistit životní potřeby ve svém vlastním prostředí a pomoc jim nemůže být zajištěna vlastní rodinou.

1. Klienti provozování služeb pro rodinu a domácnost k 31. 12. 2024

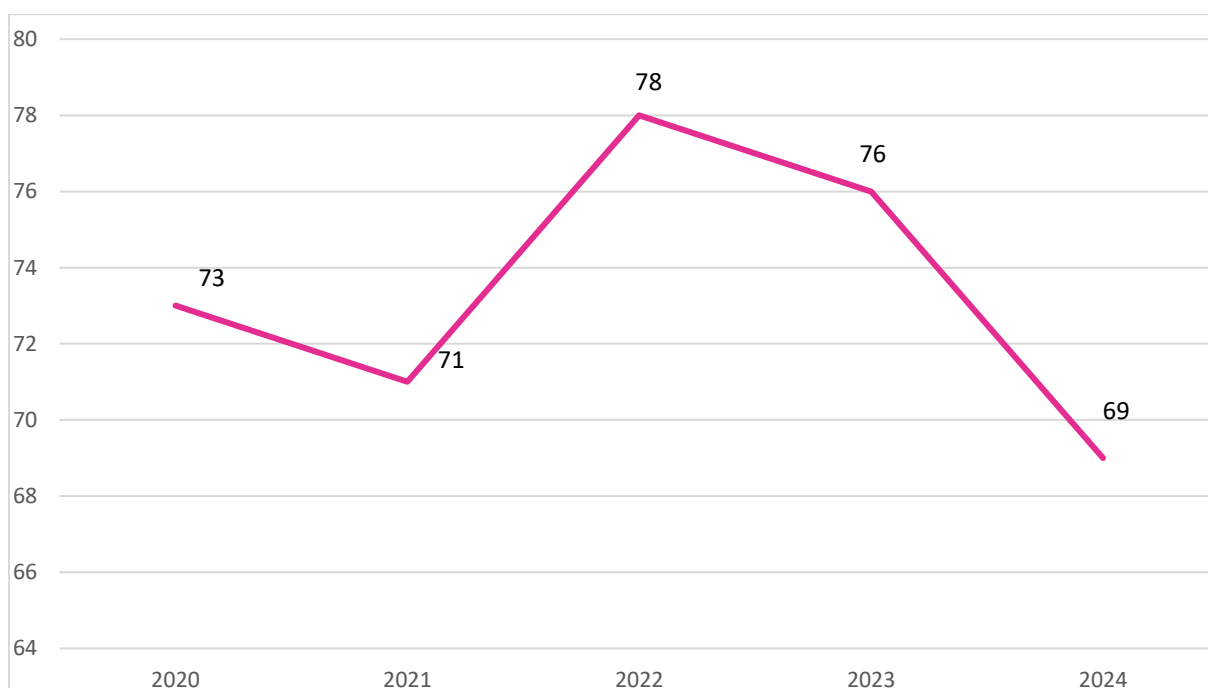
Graf č. 1 a tabulka č. 2 Počet klientů odebírající služby v roce 2024



Měsíc	Počet
Leden	69
Únor	66
Březen	73
Duben	72
Květen	71
Červen	70
Červenec	71
Srpen	60
Září	70
Říjen	70
Listopad	68
Prosinec	66
PRŮMĚR	69

Největší počet klientů - 73 byl v roce 2024 v měsíci březnu, zatímco nejmenší počet klientů - 60 byl v měsíci srpnu. V roce 2024 bylo měsíčně v průměru 69 klientů.

Graf č. 2 a tabulka č. 3 Průměrný měsíční počet klientů v letech 2014–2024



V roce 2020 klesá průměrný počet klientů na hodnotu 73. Rok 2021 opět sleduje klesající trend a hodnota průměrného počtu klientů je 71. Opětovný pokles průměrného počtu klientů odebírající služby pro rodinu a domácnost byl zapříčiněn mimořádnými opatřeními související

s epidemiologickou situací COVID-19 a vyšším počtem zemřelých klientů. V roce 2022 vidíme opět navýšení zájmu o službu a s tím související zvýšení průměrného počtu klientů za měsíc. V letech 2023 a 2024 průměrný počet klientů klesl.

2. Nájemníci Domu s pečovatelskou službou v Bílovci k 31. 12. 2024

Nájemní smlouva je s novým nájemníkem uzavírána na dobu jednoho roku. Stávajícím nájemníkům, kteří mají nájemní smlouvu na dobu určitou, může být za splnění podmínek nájemní smlouva prodloužena vždy o jeden rok.

Tabulka č. 4 Počet přijatých žádostí v roce 2024

Přijaté žádosti	Počet žadatelů
Muži	5
Ženy	6
Manželský pár	2
CELKEM	13

V průběhu roku 2024 bylo evidováno 13 nových žádostí o přidělení bytu v DPS, z toho 5 žadatelů mužů a 6 žadatelů žen o jednopokojový byt a dva manželské páry. Dvanáct z těchto žádostí bylo zařazeno do evidence. Jedna žádost nebyla zařazena.

Z důvodu havarijní situace propadajících se podlah v šestém a sedmém nadzemním podlaží nejsou od roku 2023 pronajímány žádné volné byty. Uvolněné byty v nižších patrech byly v průběhu roku 2023 a 2024 nabízeny k přestěhování současných nájemníků DPS.

K 31. 12. 2024 měli v DPS 3 nájemníci uzavřenou nájemní smlouvu na dobu neurčitou. Jedná se o jedny z prvních nájemníků bytů v DPS. V souladu se Zásadami o hospodaření s byty v DPS je v současné době možné uzavírat nájemní smlouvy pouze na dobu určitou.

3. Personální zajištění služeb pro rodinu a domácnost a Domu s pečovatelskou službou v Bílovci

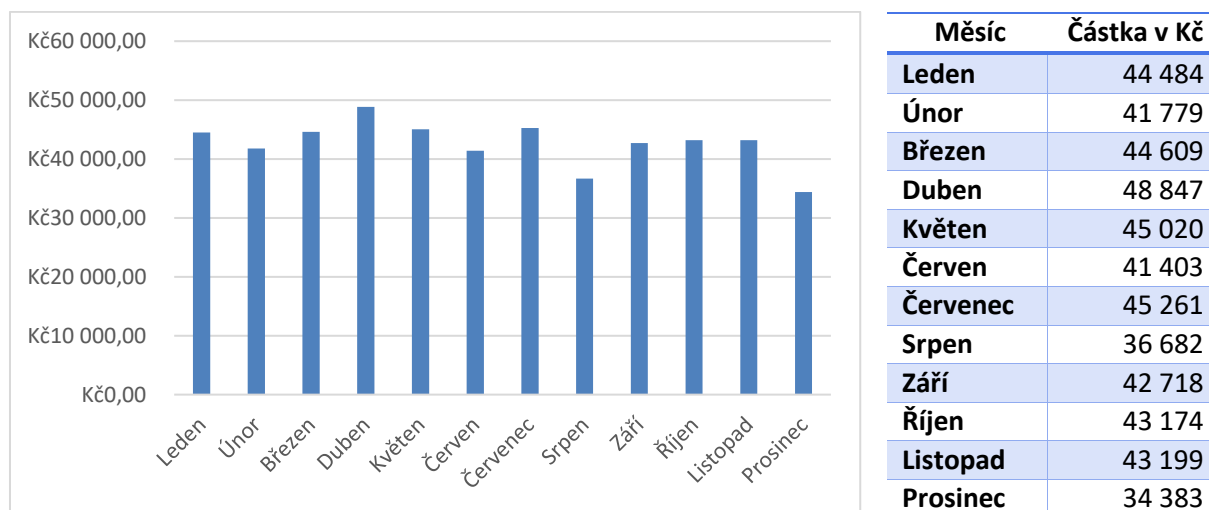
Graf č. 3 Organizační struktura služeb pro rodinu a domácnost a Domu s pečovatelskou službou v Bílovci k 31. 12. 2024



Provoz služeb pro rodinu a domácnost a DPS k 31. 12. 2024 zajišťovali na 0,1 pracovního úvazku sociální pracovník a řidič-údržbář. Na celý pracovní úvazek pracovaly dvě pečovatelky a jedna uklízečka. Zároveň s těmito zaměstnanci pracoval v roce 2024 jeden zaměstnanec na pozici uklízečka a pečovatelka na dohodu o práci konané mimo pracovní poměr.

4. Ekonomické ukazatele k 31. 12. 2024

Graf č. 4 a tabulka č. 5 Příjmy za úhradu poskytnutých služeb v roce 2024



V roce 2024 bylo měsíčně za poskytnuté služby pro rodinu a domácnost v průměru uhrazeno 42 630,- Kč. Nejvyšší úhrada byla v měsíci dubnu 48 847,- Kč při 72 klientech, nejnižší v měsíci prosinci 34 384,- Kč při 66 klientech. Celkový příjem za rok 2024 činí 511 559,-Kč.

Hospodaření Domu s pečovatelskou službou v Bílovci včetně provozování služeb pro rodinu a domácnost za rok 2024

Tabulka č. 6 Příjmy v roce 2024

Příjmy	Částka v Kč
Nájemné	1 416 857
Úhrada za služby spojené s pronájemem bytu	1 579 466
Úhrada za služby pro rodinu a domácnost	511 559
CELKEM	3 507 882

Příjmy v roce 2024 činily celkem 3 507 882,- Kč. Z čehož příjmy od klientů za úhradu služby pro rodinu a domácnost tvoří téměř 15 %, nájemné 40 % a úhrada za služby spojené s pronájemem bytu 45 % celkových příjmů.

Výše nájemného bytů v DPS je stanovena podle velikosti bytu na 50,-Kč/m²/měsíc a 30,-Kč/m²/měsíc u nájemníku v 7. nadzemním podlaží DPS) v případě odebrání služeb pro rodinu

a domácnost ve výši nejméně 300,- Kč měsíčně nebo 60,- Kč/m²/měsíc v případě neodebírání služeb pro rodinu a domácnost ve výši nejméně 300,- Kč/měsíc.

Úhrada za služby spojené s pronájmem bytu v DPS zahrnuje vodné, stočné, dodávku teplé vody, výtah, osvětlení společných prostor, společná anténa, dodávka tepla, úklid společných prostor a vyúčtování přeplatku a nedoplatku za služby za předcházející rok. Náklady na služby a teplo jsou každoročně zúčtovány v průběhu května – června dle skutečných odběrů, které jsou evidovány poměrovými měřiči tepla.

Tabulka č. 7 Srovnání výše příjmů v letech 2020–2024

Příjmy	2020	2021	2022	2023	2024
Nájemné	1 250 342	1 491 887	1 743 006	1 639 833	1 416 857
Úhrada za služby spojené s pronájmem bytu	1 258 748	1 268 153	1 515 834	1 728 074	1 579 466
Úhrada za služby pro rodinu a domácnost	442 444	435 876	499 802	535 475	511 559
Pronájem skútru		440	690	1100	0
CELKEM	2 951 534	3 196 356	3 759 332	3 904 482	3 507 882

Sledované celkové příjmy jsou v roce 2024 o 556 348,- Kč vyšší než na počátku sledovaného období v roce 2020.

Tabulka č. 8 Výdaje v roce 2024

Výdaje	Částka v Kč
Osobní náklady	1 239 756
Provozní výdaje	2 831 264
Investiční výdaj-záchovná údržba	463 000
CELKEM	4 534 020

Výdaje v roce 2024 dosahují výše 4 534 020,- Kč. Osobní náklady tvoří 30 % celkových výdajů. Provozní výdaje tvoří největší položku, představují téměř 70 % celkových výdajů a zahrnují zejména zálohy na plyn, elektrickou energii, spotřebu vodu. Investiční výdaje zahrnují opravy výtahu, opravu a výměnu kuchyňských linek, celkové opravy koupelny, podlahářské a stavební práce v celkové výši 463 000,-Kč.

Tabulka č. 9 Srovnání výše osobních a provozních výdajů v letech 2020–2024

Výdaje	2020	2021	2022	2023	2024
Osobní náklady	1 271 849	1 240 504	1 310 214	1 332 454	1 239 756
Provozní výdaje	1 777 216	1 855 907	2 122 743	2 173 789	2 831 264
CELKEM	3 049 065	3 096 411	3 432 957	3 506 243	4 071 020

V roce 2024 osobní náklady klesly oproti roku 2023 o 92 698,- Kč. Naopak provozní náklady se zvýšily o 657 475,-Kč. Celkové výdaje se v roce 2024 oproti roku 2023 zvýšily o 564 777,- Kč.

Tabulka č. 10 Výsledné hospodaření v roce 2024

Hospodaření DPS a služeb pro rodinu a domácnost	Částka v Kč
Příjmy	3 507 882
Provozní, osobní a investiční výdaje	4 534 020
Výsledek hospodaření	-1 026 138

Město Bílovec poskytuje v roce 2024 na provoz Domu s pečovatelskou službou na ul. 17. listopadu 373/36 doplatek ve výši 1 026 138,-Kč.

Tabulka č. 11 Hospodaření DPS a služeb pro rodinu a domácnost

Hospodaření DPS a služeb pro rodinu a domácnost	2020	2021	2022	2023	2024
Příjmy	2 951 534	3 196 356	3 759 332	3 904 482	3 507 882
Výdaje	3 284 474	3 096 411	3 432 957	3 506 243	4 534 020
Výsledek hospodaření	- 332 940	99 945	326 375	398 239	-1 026 138

Hospodaření DPS a služeb pro rodinu a domácnost bylo v roce 2020 ve ztrátě, a to především z důvodu vysokých osobních nákladů a také nákladů na investiční akce provedené v objektu DPS. V roce 2020 je ztráta způsobena také z důvodu absence příjmu z pronájmu části bytů, které nebyly obsazeny z důvodu epidemiologické situace. Od roku 2021 do roku 2023 již vykazuje hospodaření domu s pečovatelskou službou a služeb pro rodinu a domácnost přebytek. V roce 2024 je ztráta způsobena také absencí příjmu z pronájmu části bytů, které nebyly obsazeny vzhledem k havarijnímu stavu podlah v 6. a 7. nadzemním podlaží.

PŘEHLED CELKOVÉHO HOSPODAŘENÍ

Tabulka č. 1 Rozpis hospodaření Sociálního zařízení města Bílovce v roce 2024

	PŘÍJMY	ČÁSTKA V KČ	VÝDAJE	ČÁSTKA V KČ
DOMOV PRO SENIORY	Od klientů za úhradu pobytu a stravy	4 880 833	Osobní náklady	12 253 806
	Státní dotace	3 819 000	Provozní výdaje	3 481 288
	Ostatní příjmy	5 363 823		
	CELKEM	14 063 656	CELKEM	15 735 094
DPS A SLUŽBY PRO RODINU A DOMÁCNOST	Nájemné	1 416 857	Osobní náklady	1 239 756
	Úhrada za služby	1 579 466	Provozní výdaje	2 831 264
	Úhrada za služby pro rodinu a domácnost	511 559	Investice a záchovná údržba	463 000
	CELKEM	3 507 882	CELKEM	4 534 020
OSOBNÍ ASISTENCE	Úhrada klientů, příspěvek obce	898 598	Osobní náklady	2 938 852
	Státní dotace	1 796 000	Provozní výdaje	83 042
	CELKEM	2 694 598	CELKEM	3 021 894
ODLEHČOVACÍ SLUŽBY	Úhrada klientů	652 258	Osobní náklady	1 824 733
	Státní dotace	860 000	Provozní výdaje	551 957
	Ostatní příjmy, příspěvek obcí	752 104		
	CELKEM	2 264 362	CELKEM	2 376 690