

Domov pro seniory v Bílovci, Opavská 600/45, Bílovec
Odlehčovací služby, Opavská 600/45, Bílovec
Osobní asistence, 17. listopadu 373/36, Bílovec
Dům s pečovatelskou službou, 17. listopadu 373/36, Bílovec

Zpráva organizační složky **2018**



Obsah

Úvodní slovo	2
I. Domov pro seniory v Bílovci.....	3
1. Klienti domova pro seniory k 31. 12. 2018.....	4
2. Personální zajištění služby k 31. 12. 2018	6
3. Ekonomické ukazatele k 31. 12. 2018	7
Hospodaření Domova pro seniory v roce 2018.....	8
II. Osobní asistence	12
1. Klienti osobní asistence k 31. 12. 2018	13
2. Personální zajištění služby k 31. 12. 2018	15
3. Ekonomické ukazatele k 31. 12. 2018	16
Hospodaření služby Osobní asistence v roce 2018	17
III. Odlehčovací služby	21
1. Klienti odlehčovacích služeb v roce 2018.....	22
2. Personální zajištění služby k 31. 12. 2018	23
3. Ekonomické ukazatele k 31. 12. 2018	24
Hospodaření Odlehčovacích služeb v roce 2018.....	25
IV. Provozování služeb pro rodinu a domácnost	27
1. Klienti provozování služeb pro rodinu a domácnost k 31. 12. 2018	28
2. Nájemníci Domu s pečovatelskou službou v Bílovci k 31. 12. 2018	29
3. Personální zajištění služeb pro rodinu a domácnost a Domu s pečovatelskou službou v Bílovci .	29
4. Ekonomické ukazatele k 31. 12. 2018	30
Hospodaření Domu s pečovatelskou službou v Bílovci včetně provozování služeb pro rodinu a domácnost za rok 2018	31
PŘEHLED CELKOVÉHO HOSPODAŘENÍ	35

ÚVODNÍ SLOVO

Vážení,

dovolte mi, abych Vám opět po roce předložila výroční zprávu o činnosti organizační složky Sociálního zařízení města Bílovce, a to za rok 2018.

Organizační složku s názvem Sociální zařízení města Bílovce zřídilo usnesením č. S/13/30 Zastupitelstvo města Bílovce dne 27. 2. 2001 s účinností od 1. 3. 2001. Hlavním účelem a předmětem činnosti organizační složky je poskytování sociálních služeb podle zákona o sociálních službách č. 108/2006 Sb., a to služeb sociální péče - domov pro seniory, osobní asistence a nově odlehčovacích služeb. Na tyto registrované sociální služby byla pro rok 2018 poskytnuta účelová dotace v celkové výši 3 598 000,- Kč, která byla „**Financována z rozpočtu Moravskoslezského kraje.**“



Vedle tří registrovaných sociálních služeb je součástí organizační složky také provozování služeb pro rodinu a domácnost na základě živnostenského listu a správa Domu s pečovatelskou službou, na ulici 17. listopadu 373/36 v Bílovci.

Rok 2018 se nesl ve znamení zvýšené poptávky po sociálních službách poskytovaných městem Bílovec. V osobní asistenci došlo k významnému nárůstu počtu klientů nejen města Bílovce ale i místních částí a obce Tíska, počet zájemců o přijetí do domova pro seniory více než šestinásobně převyšuje počet přijatých žadatelů. Vysoká poptávka po odlehčovacích službách měla za následek navýšení kapacity ze tří na pět klientů. Vzhledem k dlouhodobému vývoji lze očekávat, že zájem o sociální služby poskytované seniorům nebude klesat ani v roce 2019.

Domov pro seniory se může pyšnit držením certifikátu „**Pracoviště Bazální stimulace**“, který deklaruje vysokou míru kvality poskytované péče. Pravidelně se nám daří vydávat zpravodaj „**Střípky z Domova**“, který byl oceněn v celorepublikové soutěži Zlaté listy v kategorii do šesti výtisků za rok jako **třetí NEJ...časopis domova pro seniory**. Zpravodaj i všechny potřebné informace o činnosti organizační složky jsou dostupné na webových stránkách Sociálního zařízení města Bílovce www.dsbilovec.cz.

Ráda bych poděkovala všem, kteří přispívají k činnosti organizační složky, ať už svým přičiněním, darem nebo jen myšlenkou, dobrým slovem nebo povzbuzením. Děkuji zaměstnancům za jejich empatickou práci, vstřícný přístup a podporu. Děkuji zřizovateli za vytváření podmínek pro naši činnost. Děkuji klientům, že tady s námi jsou a že nám dávají najevo, že naše práce má smysl. Děkuji rodinám klientů, přátelům i veřejnosti za podporu a spolupráci.

S přáním všeho dobrého v roce 2019

Bc. Vlasta Szotkowská
vedoucí organizační složky
Sociální zařízení města Bílovce

I. DOMOV PRO SENIORY V BÍLOVCI

Domov pro seniory v Bílovci poskytuje své služby již od května roku 1993. Služba je poskytována seniorům ve věku 65 let a výše, kteří potřebují celodenní individuální péči a podporu, kterou si nemohou zajistit ve svém přirozeném prostředí sami, prostřednictvím terénní sociální služby ani s pomocí svých blízkých.

Obslužná a ošetrovatelská péče je poskytována 24 hodin denně. Množství a rozsah jednotlivých služeb je klientům poskytováno dle jejich potřeb, a to po vzájemné dohodě klienta a poskytovatele. Mezi poskytované služby patří ubytování, úklid, strava, praní a žehlení, podpora při hygieně a pohybu, volnočasové aktivity, doprovod k lékaři aj. Pokud si klient přeje, jsou mu poskytnuty fakultativní služby (kadeřník, kosmetička, pedikúra, doprava, tisk, aj.).

Pro klienty domova pro seniory i jejich přátelé či rodinné příslušníky jsou po celý rok připravovány akce, kterých se mohou společně účastnit a zpříjemnit si tak podzim svého života. Společně s klienty jsme se i v roce 2018 zapojili do celostátní soutěže „Jedeme v tom společně“, kdy jsme na kolech-rotopedech vyrazili z Vrbna pod Pradědem do chorvatského Splitu.

Od května 2017 je domov pro seniory provozován v rekonstruovaných a modernizovaných prostorách třípodlažní budovy s celkem 10 dvoulůžkovými a 10 jednolůžkovými pokoji.

Od března 2016 je Domov pro seniory v Bílovci držitelem certifikátu „Pracoviště bazální stimulace“, který deklaruje vysokou míru kvality poskytované péče. Doufáme, že nově zrekonstruované prostory i nově zaváděné metody práce se seniory pomohou nastavenou kvalitou péče udržet či ještě zvýšit.

1. Klienti domova pro seniory k 31. 12. 2018

Celková kapacita domova pro seniory je 30 klientů. K 31. 12. 2018 byl počet klientů 29, z toho 8 mužů a 21 žen. V roce 2018 byla průměrná obloženost lůžek 99,2 %. Průměrný počet klientů v roce 2018 byl 29,8 klientů.

Tabulka č. 1 Počet přijatých, zemřelých a odchozích klientů v roce 2018

	Počet klientů
Přijatí klienti	9
Zemřelí klienti	10
Odchozí klienti	1

V roce 2018 bylo do domova pro seniory přijato 9 klientů (1 muž a 8 žen) a 10 klientů (2 muži a 8 žen) zemřelo. Jedna z klientek odešla z domova pro seniory do přirozeného sociálního prostředí. Osm z devíti klientů, kteří byli do domova pro seniory přijati, byli občané Bílovice.

Domov pro seniory disponuje deseti jednolůžkovými pokoji a rovněž deseti dvoulůžkovými pokoji. Do jednotlivých pokojů jsou klienti umísťováni podle pohlaví. V případě, že se jedná o manželský nebo partnerský pár, je-li to v možnostech zařízení, jsou tito klienti umístěni na společný dvoulůžkový pokoj.

V roce 2018 byla více než polovina klientů domova pro seniory starší 85 let a sedm klientů oslavilo devadesát a více let. Nejstaršími obyvateli domova pro seniory k 31. 12. 2018 byly 95leté klientky. Průměrný věk klientů vzrostl v roce 2018 oproti roku 2017 z 83 let na 85 let.

Tabulka č. 2 Stupně závislosti klientů na pomoci jiné osoby k 31. 12. 2018

Stupeň závislosti	Počet klientů
I. stupeň závislosti	2
II. stupeň závislosti	2
III. stupeň závislosti	11
IV. stupeň závislosti	13

Příspěvek na péči je dávkou určenou osobám, které jsou závislé na pomoci jiné osoby. Slouží mj. jako příspěvek na nákup sociálních služeb. Domovu pro seniory náleží úhrada za péči o klienta ve výši přiznaného příspěvku na péči, jehož příjemcem je klient. Platí, že čím vyšší závislost osoby na pomoci jiné osoby, tím vyšší příspěvek na péči a tím vyšší potřebná péče.

Výrazně nejpočetnější skupinou ke konci roku 2018 jsou klienti závislí ve III. a IV. stupni pobírající příspěvek na péči ve výši 8 800,- Kč, nebo 13 200,- Kč. Dva klienti byli k 31. 12. 2018 závislí na pomoci jiné osoby ve stupni I. (880,- Kč) a rovněž dva z klientů ve stupni II. (4 400,- Kč).

Pro usnadnění mobility klientů disponuje domov pro seniory elektrickými polohovacími lůžky včetně antidekubitních matrací (tři z nich s laterárním náklonem), mechanickými vozíčky,

zvedáky, mobilním koupacím lůžkem a dalšími pomůckami určenými pro zkvalitnění péče o seniory se sníženou mobilitou.

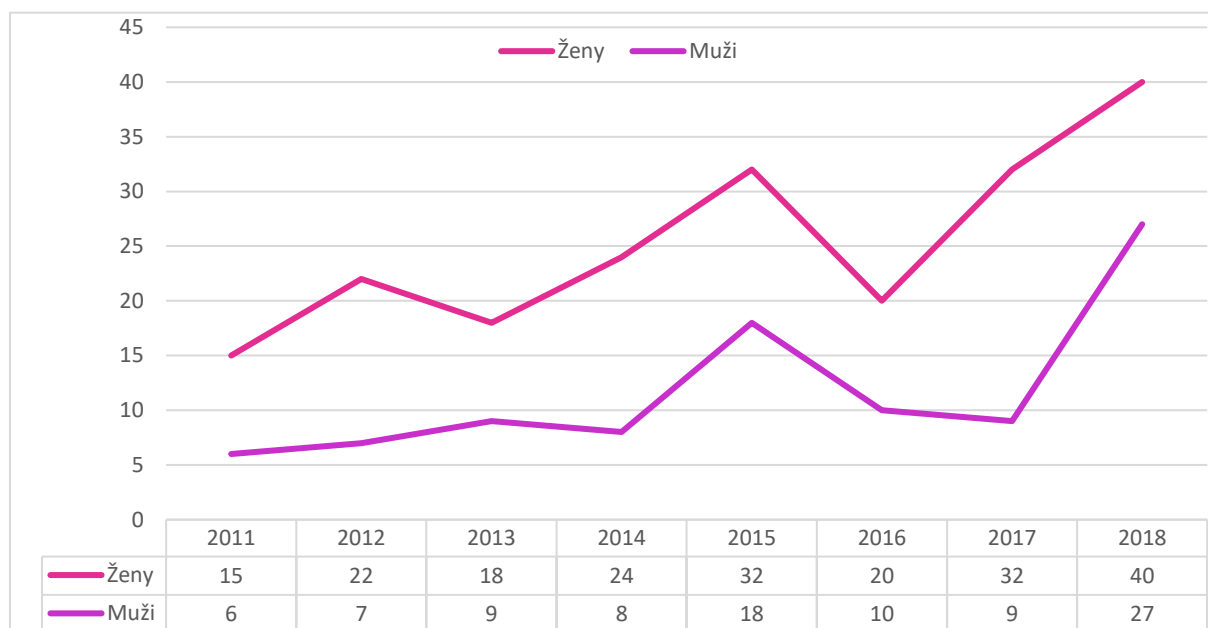
Tabulka č. 3 Počet přijatých žádostí k 31. 12. 2018

Zájemci	Počet
Zájemci muži	27
Zájemci ženy	40
CELKEM	67

V průběhu roku 2018 bylo evidováno 67 nových žádostí o umístění do domova pro seniory. V roce 2018 byly více jak polovina (40) přijatých žádostí od žadatelů – žen a zbylá část (27) žádostí od žadatelů - mužů.

Z celkového počtu 67 přijatých žádostí o umístění v roce 2018 bylo do evidence zařazeno 56 žadatelů a z nich bylo v témže roce do domova pro seniory umístěni 8 žadatelů s trvalým pobytem ve městě Bílovci.

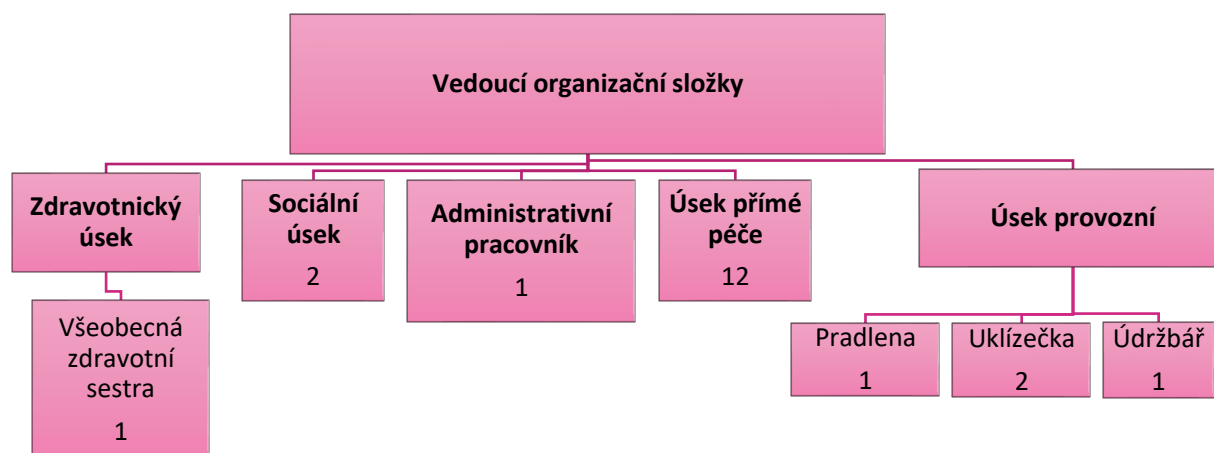
Graf č. 1 a tabulka č. 4 Vývoj počtu přijatých žádostí v letech 2011 – 2018



Ve sledovaném období 2011 – 2018 se pohybuje celkový počet přijatých žádostí na průměrné hodnotě 37 přijatých žádostí za rok. Výjimku tvoří rok 2011, kdy je počet přijatých žádostí pouze 21, rok 2015 kdy je počet přijatých žádostí 50 a rok 2018, kdy vzrost počet přijatých žádostí až na 67, oproti roku 2011 se v roce 2018 jedná o nárůst více než 300 %. Ženy jako žadatelky o přijetí do domova pro seniory podaly nejvíce žádostí právě v roce 2018. V případě žadatelů mužů se počet podaných žádostí ve sledovaném období pohybuje s výjimkou roku 2015 a 2018 v rozmezí od 6 do 10 podaných žádostí za rok.

2. Personální zajištění služby k 31. 12. 2018

Graf č. 2 Organizační struktura Domova pro seniory v Bílovci k 31. 12. 2018



Provoz Domova pro seniory k 31. 12. 2018 zajišťovalo 21 zaměstnanců v hlavním pracovním poměru. Všeobecná zdravotní sestra, sociální pracovníci, administrativní pracovník, pracovníci přímé péče a provozní zaměstnanci pracovali ve službě domov pro seniory na 0,9 pracovního úvazku. Vedoucí organizační složky zajišťovala provoz domova pro seniory na 0,7 pracovního úvazku. Jeden zaměstnanec vykonával práci metodika na 0,1 pracovního úvazku a současně práci pracovníka v sociálních službách na 0,8 pracovního úvazku. Zároveň s uvedenými zaměstnanci pracovali na dohodu o práci konané mimo pracovní poměr dva pracovníci v sociálních službách a jedna všeobecná zdravotní sestra.

K 31. 12. 2018 tedy pracovalo v domově pro seniory celkem 24 zaměstnanců, z toho 21 na hlavní pracovní poměr a 3 na dohody o práci konané mimo pracovní poměr.

Tabulka č. 5 Rozložení dosaženého vzdělání u zaměstnanců k 31. 12. 2018

Vzdělání	Počet zaměstnanců
Vysokoškolské	4
Vyšší odborné	1
Střední s maturitou	7
Střední s výučním listem	10
Základní	2

V domově pro seniory k 31. 12. 2018 pracovali čtyři vysokoškolsky vzdělaní zaměstnanci, jeden zaměstnanec s vyšším odborným vzděláním, sedm zaměstnanců dosáhlo úplného středního vzdělání s maturitní zkouškou a deset zaměstnanců pracovalo v domově pro seniory s výučním listem. Dva zaměstnanci disponují základním vzděláním.

Zaměstnanci domova pro seniory (vyjma provozního personálu) mají ze zákona povinnost se vzdělávat. Vzdělávání je zajištěno zejména prostřednictvím účasti na školicích akcích,

akreditovaných kurzech, konferencích a supervizích. V průběhu roku 2018 se zaměstnanci zúčastnili celkem 21 akreditovaných kurzů.

Také v roce 2018 pokračovalo vzdělávání nových zaměstnanců v metodách práce se seniory v rámci projektu Modernizace a přístavba Domova pro seniory v Bílovci. Konkrétně se jednalo o školení v metodě Bazální stimulace, Alternativní komunikace a Terapeutickém tanci.

3. Ekonomické ukazatele k 31. 12. 2018

Tabulka č. 6 Úhrada za pobyt a stravu v roce 2018

<u>Pobyt</u>	Úhrada za den v Kč	Úhrada za měsíc* v Kč	<u>Strava</u>	Úhrada za den v Kč	Úhrada za měsíc* v
Jednolůžkový pokoj	170	5 270	Snídaně	20	620
			Oběd	75	2 325
Dvoulůžkový pokoj	160	4 960	Svačina	10	310
			Večeře	25	775
			CELKEM	130	4 030

*Částka je vypočtena za 31 dní.

Klient v domově pro seniory hradí ubytování, stravu a poskytnutou péči. Výše úhrady za pobyt a stravu je stanovena na základě zákona o sociálních službách č. 108/2006 Sb. a jeho prováděcí vyhlášky, který stanoví maximální výši těchto úhrad. Úhrada za ubytování je stanovena rozdílně podle počtu lůžek na pokojích klientů. Od května 2017 nabízí zrekonstruovaný a zmodernizovaný domov pro seniory klientům jednolůžkové a dvoulůžkové pokoje.

Klient se může rozhodnout, zda bude odebírat celodenní stravu poskytovanou v domově pro seniory za úhradu. V roce 2018 všichni klienti odebírali stravu poskytovanou domovem pro seniory ve složení snídaně, oběd a večeře. Většina klientů odebírala také svačiny.

Úhrada za poskytnutou péči je hrazena ve výši přiznaného příspěvku na péči jednotlivým klientům. V roce 2018 pobírali příspěvek na péči všichni klienti domova pro seniory.

Maximální úhrada za pobyt a stravu se podle zákona stanoví tak, že po zaplacení úhrady musí klientovi zůstat nejméně 15 % příjmu (důchodu). V případě, že klient není schopen zaplatit celou úhradu, doplácí za něj do plné výše zpravidla jeho rodina - v roce 2018 se jednalo o 3 klienty. U dvou klientů se na doplácení úhrady rodina nepodílela a doplácelo tak Sociální zařízení města Bílovce. Následně byl tento doplatek kompenzován, a to plně v rámci dotace MPSV v průměru 2 134,- Kč/měsíc.

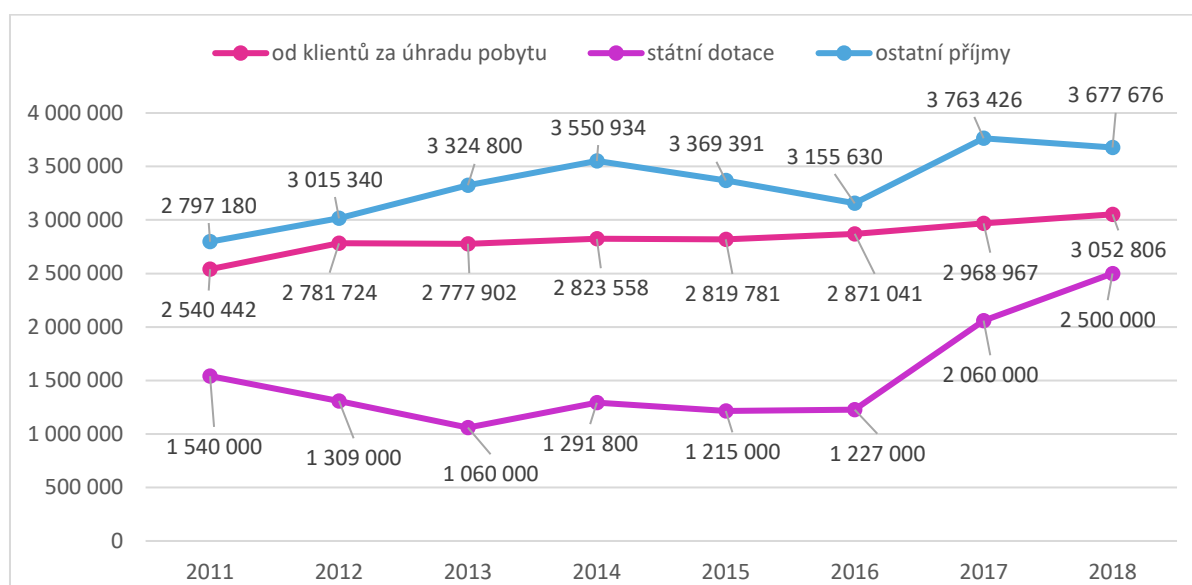
Hospodaření Domova pro seniory v roce 2018

Tabulka č. 7 Příjmy v roce 2018

Příjmy	Částka v Kč
Úhrada pobytu a stravy	3 052 806
Státní dotace	2 500 000
Ostatní příjmy	3 677 676
CELKEM	9 230 482

Příjmy v roce 2018 činily celkem 9 230 482,- Kč. Z toho příjmy od klientů za úhradu pobytu tvořily 33 %, státní dotace 27 % a ostatní příjmy (zahrnující příspěvek na péči, fakultativní služby, příspěvek obcí) 40 % celkových příjmů domova pro seniory.

Graf č. 3 Vývoj výše příjmů v letech 2011 - 2018



Celkové příjmy domova pro seniory dosáhly v roce 2018 za celé sledované období nejvyšší hodnoty a to 9 230 482,- Kč. Oproti roku 2017 vzrostly v roce 2018 celkové příjmy o téměř 440 000,- Kč a oproti roku 2016 pak vzrostly o bezmála 2 000 000,- Kč.

Příjmy z úhrady klientů se od roku 2011 do roku 2018 zvýšily o více než 510 000,- Kč. Příjmy ze státní dotace měly v průběhu let 2011 - 2013 klesající tendenci, ale v roce 2014 vzrostly o více než 200 000,- Kč, znovu však došlo k poklesu v roce 2015, a to o 76 800,- Kč oproti roku 2014, poté se však postupně zvýšily až na hodnotu 2 500 000,- Kč v roce 2018, což je o více než 440 000,- Kč více než v roce 2017.

V položce „Ostatní příjmy“, kde tvoří největší položku příspěvky na péči klientů, celková výše v roce 2014 vzrostla oproti roku 2013 rovněž o více než 200 000,- Kč, ale znovu obdobně jako státní dotace došlo v roce 2015 k poklesu ostatních příjmů oproti roku 2014, a to o 181 543,- Kč a v roce 2016 o dalších 213 761,- Kč. V roce 2017 sledujeme jejich nárůst o více než

600 000,- Kč oproti roku 2016. V roce 2018 dochází k mírnému poklesu o 85 750,- Kč oproti roku 2017.

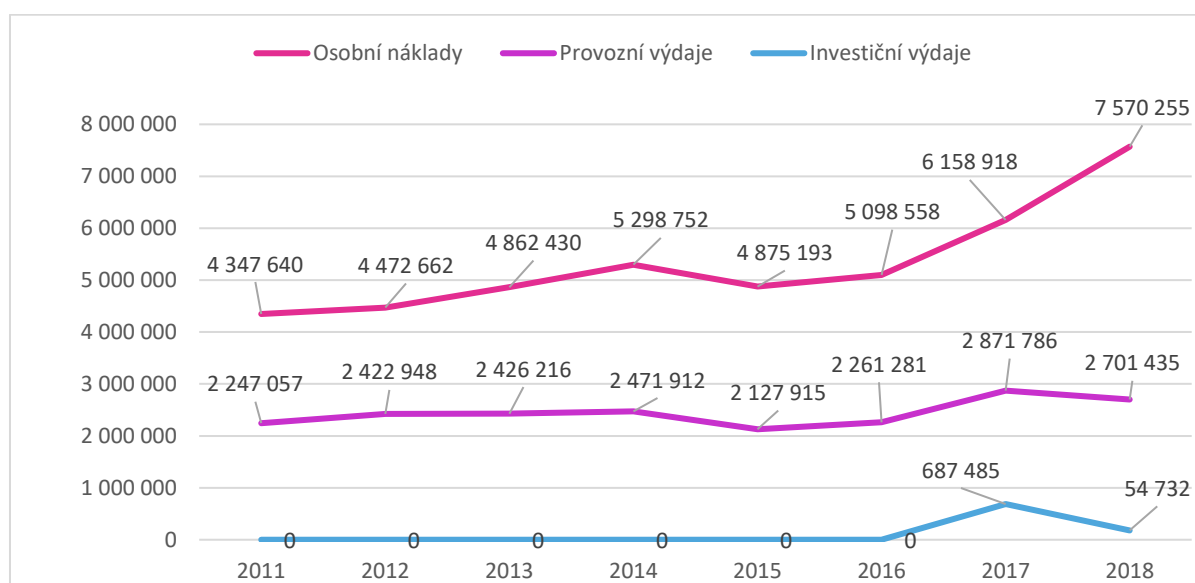
Tabulka č. 8 Výdaje v roce 2018

Výdaje	Částka v Kč
Osobní náklady	7 570 255
Provozní výdaje	2 701 435
Investiční výdaje	54 732
CELKEM	10 326 422

Výdaje v roce 2018 dosahují částku 10 326 422,- Kč. Osobní náklady (platy a odvody) tvoří 73 % celkových výdajů a dosahují částky 7 570 255,- Kč. Provozní výdaje, které zahrnují např. náklady na plyn, elektrickou energii, vodné, nákup stravy pro klienty, představují 26 % celkových výdajů, a to 2 701 435,- Kč.

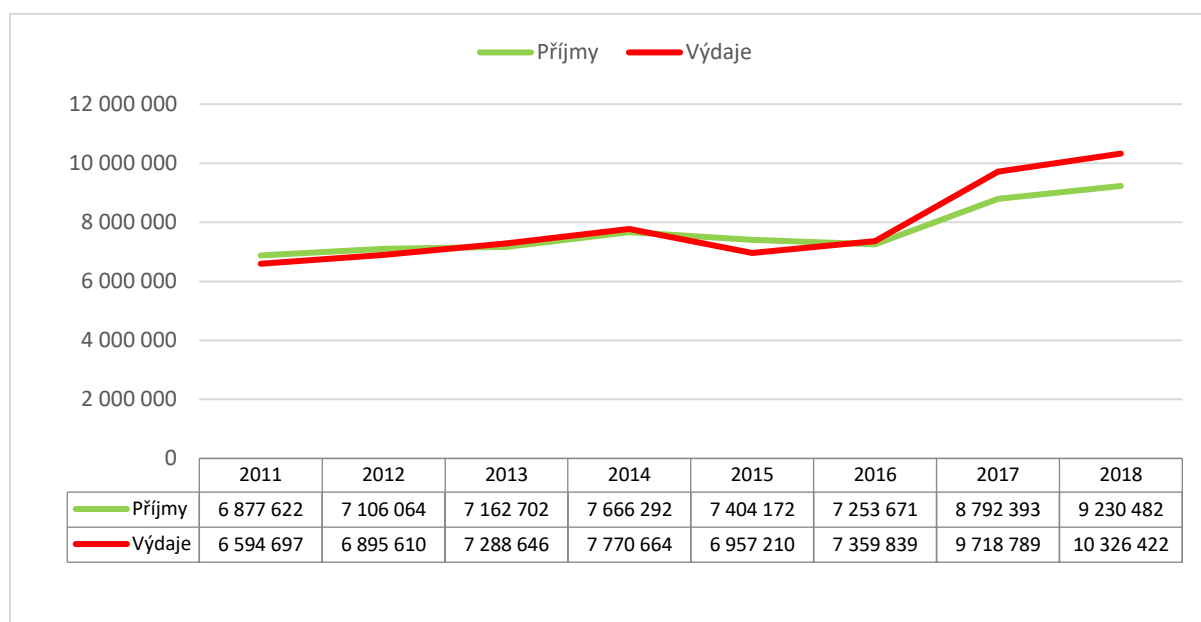
Zbylá část výdajů (1 %) zahrnují investice do budovy domova pro seniory v částce 54 732,- Kč.

Graf č. 4 Vývoj výše výdajů v letech 2011 - 2018



Celkové výdaje domova pro seniory jsou v roce 2018 na nejvyšší úrovni za celé sledované období, a to ve výši 10 326 422,- Kč, což je o 608 233,- Kč více než tomu bylo v roce 2017. Jedním z důvodů je nárůst osobních nákladů v důsledku nařízení vlády, kterým se mění platové poměry zaměstnanců ve veřejných službách a správě. Dalším z důvodů nárůstu celkových výdajů jsou také investiční výdaje, které jsou v roce 2017 ve výdajích poprvé a nárůst nákladů na energie vlivem vyšších zálohových plateb na větší prostory sociální služby. Nejnižší hodnoty dosahovaly celkové výdaje v roce 2011, a to 6 594 697,- Kč. V průměru ve sledovaném období 2011 -2018 dosahovaly celkové výdaje výše 7 883 787,- Kč.

Graf č. 5 a tabulka č. 9 Srovnání hospodaření Domova pro seniory v Bílovci v letech 2011 - 2018



Město Bílovec poskytuje sociální službě domov pro seniory v roce 2018 obdobně jako v roce 2013, 2014, 2016 a 2017 doplatek, a to ve výši 1 095 940,- Kč.

Tabulka č. 10 Provozní ztráta v roce 2018

Název položky	Částka v Kč
Příjmy bez státní dotace	6 730 482
Výdaje bez investičních akcí	10 271 690
Rozdíl (oprávněná provozní ztráta)	- 3 541 208
Ztráta ve výši 30% z rozdílu mezi výdajem a příjmem v Kč	1 062 362
Podíl města Bílovce při 25 klientech v Kč	885 302

Z realizace služby domova pro seniory vzniká provozní ztráta, která je způsobena především rozdílem mezi „maximální výší úhrady klienta za poskytnuté služby“ stanovenou vyhláškou č. 505/2006 Sb., kterou se provádí zákon o sociálních službách a „skutečnými náklady“.

Střednědobý plán sociálních služeb Moravskoslezského kraje na léta 2015-2020 (Podmínky financování sociálních služeb) požaduje úhradu **30 % oprávněných provozních ztrát** ze zdrojů obce, jejichž občané jsou klienty sociálních služeb, tj. Domova pro seniory v Bílovci.

K 31. 12. 2018 byla poskytnuta služba domov pro seniory 25 občanům s trvalým pobytem ve městě Bílovci. Skutečný podíl 30 % oprávněných provozních ztrát ze zdrojů města Bílovce činí 885 302,- Kč.

V roce 2018 přispěly na poskytování sociální služby domov pro seniory klientům s trvalým pobytem v obci tyto obce – Tísek ve výši 22 983,- Kč, Velké Albrechtice ve výši 22 983,- Kč a Šenov u Nového Jičína ve výši 5 000,- Kč.

Neúčast obce na spolufinancování sociální služby představuje značné riziko výrazného snížení nebo ukončení poskytování dotace z rozpočtu územního samosprávného celku – Moravskoslezského kraje a ohrožení poskytování této služby potřebným občanům

II. Osobní asistence

Služba osobní asistence v Bílovci je sociální službou, která vzešla z komunitního plánování města a byla registrována 1. 7. 2009.

Služba je určena osobám, které potřebují pomoc s péčí o vlastní osobu a s každodenními běžnými úkony, které si ze zdravotních důvodů nemohou sami zabezpečit. Výhodou osobní asistence je možnost setrvat v domácím prostředí, kam osobní asistent dochází a dle individuální potřeby klienta je domluvena spolupráce. Služba je určena zejména seniorům a zdravotně postiženým osobám a byla k 31. 12. 2016 poskytována pouze ve městě Bílovci. V roce 2017 došlo v reakci na poptávku po službě k rozšíření služby osobní asistence do místních částí města Bílovce a do sousedních obcí Tísek a Velké Albrechtice.

Činnosti, které osobní asistent poskytuje, se odvíjí od individuálních potřeb uživatele a jsou dány vyhláškou č. 505/2006 Sb., kterou se provádějí některá ustanovení zákona o sociálních službách. Jedná se zejména o pomoc při zvládnutí běžných úkonů péče o vlastní osobu, při hygieně, při zajištění stravy, při zajištění chodu domácnosti. Osobní asistent provádí také výchovné, vzdělávací a aktivizační činnosti jako je pomoc s nácvikem a upevňováním motorických dovedností, pomoc při vyřizování běžných záležitostí klienta.

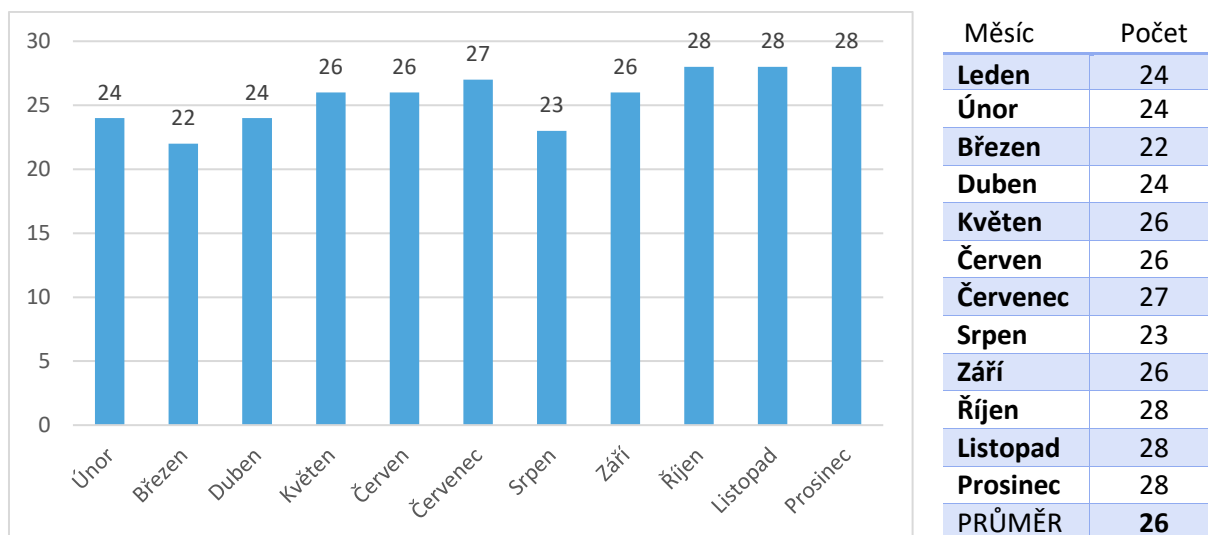
Osobní asistence nenahrazuje veřejně dostupné služby (např. mytí oken, vymalování bytu, úklid po vymalování, odklízení sněhu a jiné náročné práce) nesouvisející se sociální péčí o klienta.

1. Klienti osobní asistence k 31. 12. 2018

V průběhu roku 2018 měla osobní asistence celkem 42 klientů, z toho 19 mužů a 23 žen.

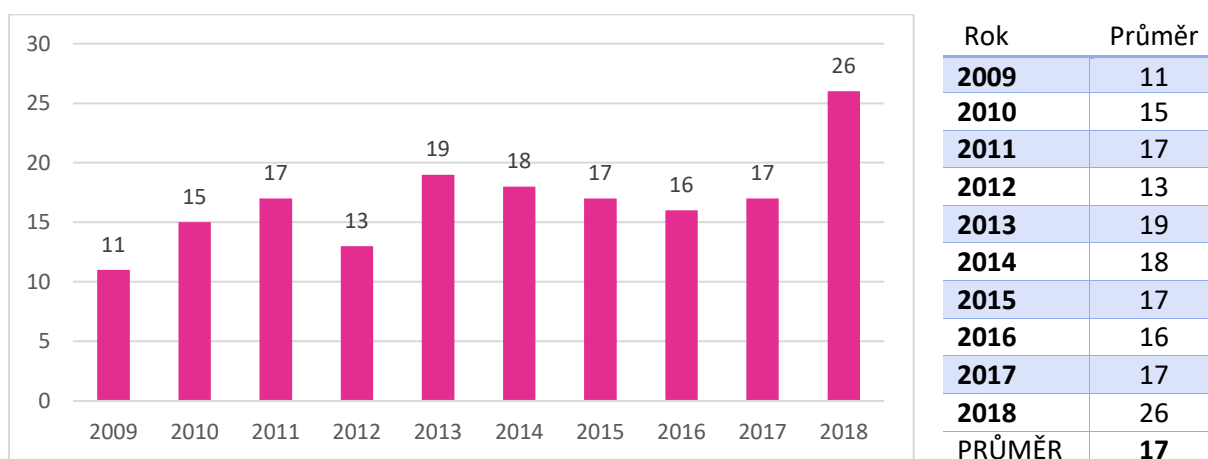
Od ledna 2017 byl v reakci na poptávku po službě z místních částí města Bílovce pořízen osobní automobil, kterým se pracovník v sociálních službách dopravuje ke klientovi. V roce 2018 byla služba osobní asistence poskytována dvěma klientům z obce Výškovice, dvěma klientům z obce Tísek a jednomu klientovi z obce Bravinné.

Graf č. 1 a tabulka č. 1 Rozložení využívání služby klienty v měsících roku 2018



Největší počet klientů v roce 2018 měla služba osobní asistence v měsíci říjnu, listopadu a prosinci, a to 28 klientů. V ostatních měsících roku klesl počet klientů jen nepatrně v průměru

Graf č. 2 a tabulka č. 2 Srovnání průměrného počtu klientů v letech 2009 - 2018



Po nárůstu průměrného počtu klientů v letech 2009 - 2013 z jedenácti na devatenáct se jejich počet v roce 2017 snížil na průměrných sedmnáct klientů za měsíc. V roce 2018 však dochází k výraznému nárůstu průměrného počtu klientů na 26. Průměrný měsíční počet klientů služby osobní asistence ve sledovaném období je sedmnáct klientů.

Tabulka č. 3 Počet klientů přijatých a zemřelých v roce 2018

Klienti	Počet klientů
Přijatí klienti	22
Zemřelí klienti	3
Ukončení služby	8

V roce 2018 začalo nově využívat službu osobní asistence 22 klientů (13 žen, 9 mužů). Tři klienti služby v průběhu roku 2018 zemřeli a osm klientů uzavřelo dohodu o ukončení služby, z čehož tři klienti začali využívat službu Domov pro seniory v Bílovci.

V roce 2018 oslavilo šest klientů 90 a více let. Nejstarší klientkou osobní asistence v roce 2018 byla 98letá klientka. Průměrný věk klientů osobní asistence byl ke konci roku 2018 sedmdesát sedm let.

Tabulka č. 4 Stupeň závislosti klientů v roce 2018

Stupeň závislosti	Počet klientů
I. stupeň závislosti	9
II. stupeň závislosti	12
III. stupeň závislosti	16
IV. stupeň závislosti	4
Ve správním řízení	0
Nepřiznáno	1

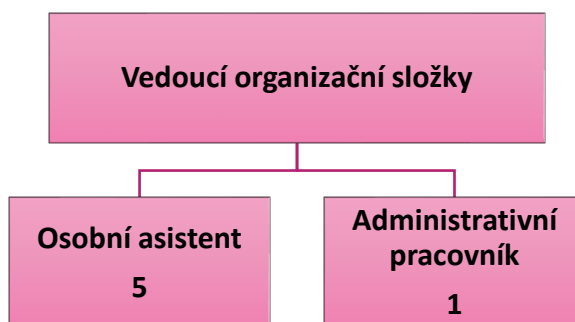
Příspěvek na péči je dávkou určenou osobám, které jsou závislé na pomoci jiné osoby. Slouží mj. jako příspěvek na nákup sociálních služeb, tj. i osobní asistence. Příjemcem příspěvku na péči není poskytovatel služeb osobní asistence, ale samotný klient osobní asistence, který rozhoduje, na co příspěvek využije.

Nejpočetnější skupinou jsou v roce 2018 klienti závislí ve třetím stupni pobírající příspěvek na péči ve výši 8 800,- Kč. První stupeň závislosti s příspěvkem na péči ve výši 880,- Kč byl přiznán devíti klientům a druhý stupeň s příspěvkem ve výši 4 400,- Kč dvanácti klientům osobní asistence. Mezi osoby závislé ve čtvrtém stupni s příspěvkem ve výši 13 200,- Kč se v roce 2018 zařadili čtyři klienti osobní asistence.

2. Personální zajištění služby k 31. 12. 2018

Provoz sociální služby osobní asistence k 31. 12. 2018 zajišťovali vedoucí organizační složky, administrativní pracovník a 5 pracovníků v sociálních službách - osobní asistenti.

Graf č. 3 Organizační struktura Osobní asistence k 31. 12. 2018



K 31. 12. 2018 pracovalo v rámci osobní asistence celkem 7 zaměstnanců v hlavním pracovním poměru, z čehož jeden zaměstnanec vykonával práci administrativního pracovníka na 0,3 pracovního úvazku. Vedoucí organizační složky pracovala v rámci osobní asistence na 0,2 pracovního úvazku.

Tabulka č. 5 Rozložení dosaženého vzdělání u zaměstnanců k 31. 12. 2018

Vzdělání	Počet zaměstnanců
Vysokoškolské	1
Střední s maturitou	2
Střední s výučním listem	4

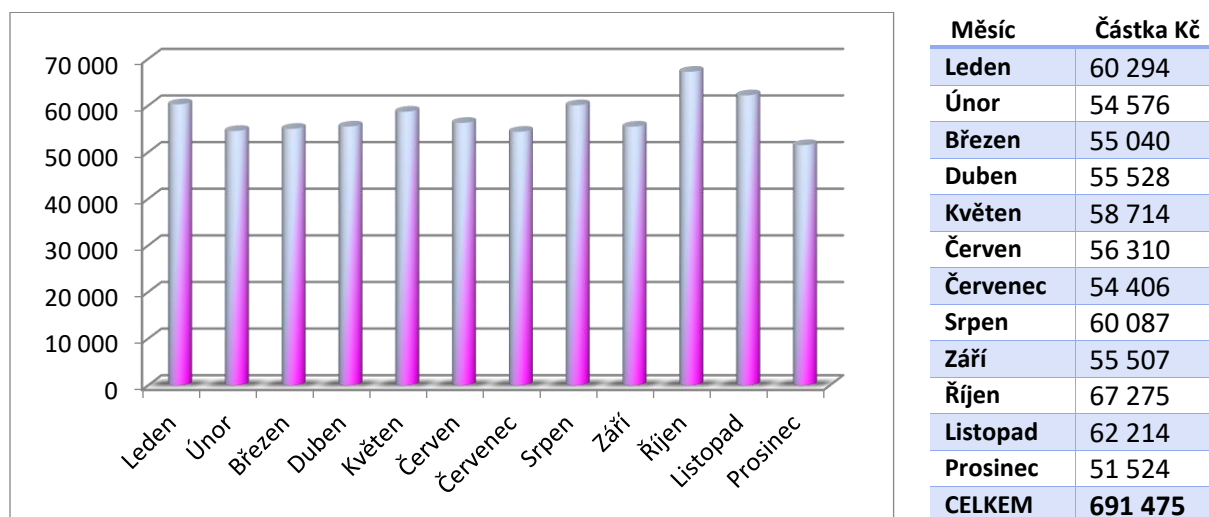
V sociální službě osobní asistence pracovali v roce 2018 čtyři zaměstnanci s výučním listem. Jeden zaměstnanec dosáhl vysokoškolského vzdělání a dva zaměstnanci úplného středního vzdělání s maturitní zkouškou.

Pracovníci v sociálních službách - osobní asistence - mají ze zákona č. 108/2006 Sb., o sociálních službách, povinnost se vzdělávat. Vzdělávání je zajištěno zejména prostřednictvím účasti na školicích akcích, akreditovaných kurzech, konferencích a supervizích.

3. Ekonomické ukazatele k 31. 12. 2018

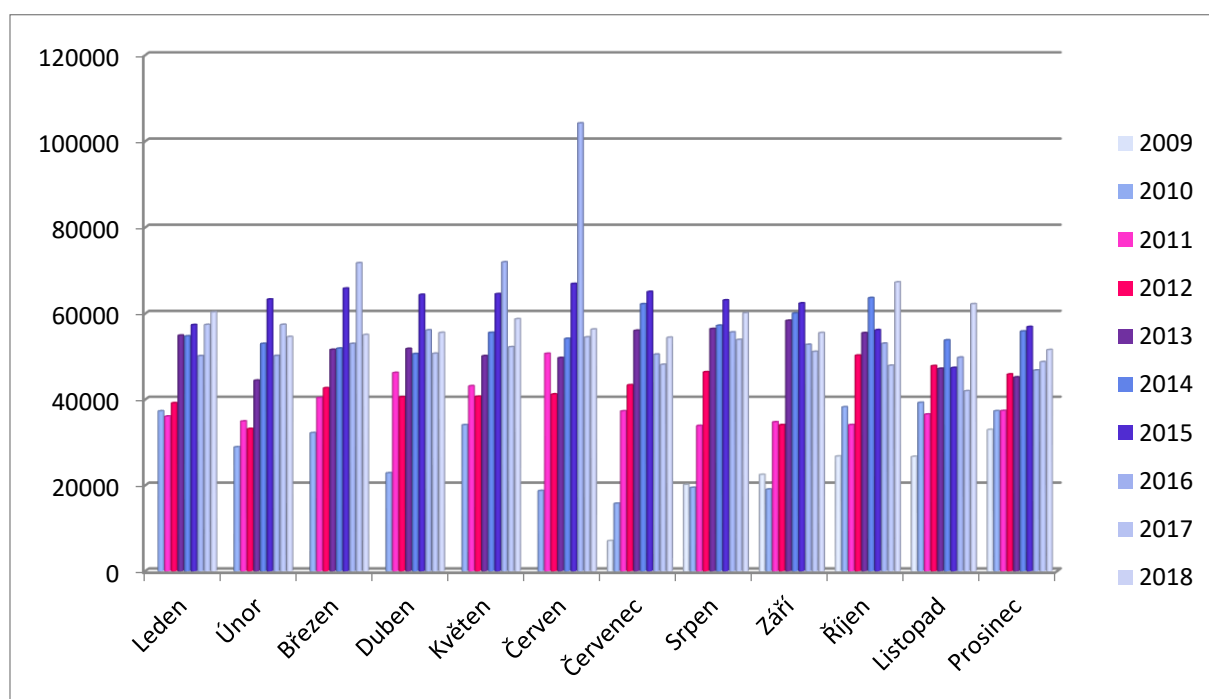
Maximální výše úhrady za poskytování služby osobní asistence dosahovala k 31. 12. 2018 výše 130,- Kč za hodinu podle skutečně spotřebovaného času nezbytného k zajištění úkonů; pokud poskytování služby, včetně času nezbytného k zajištění úkonů, netrvá celou hodinu, výše úhrady se poměrně krátí.

Graf č. 4 a tabulka č. 6 Příjmy za úhradu poskytnutých služeb OA v roce 2018



V roce 2018 byly měsíčně poskytnuty služby osobní asistence v průměru za 57 623,- Kč. Nejvyšší úhrada byla v měsíci říjnu, a to 67 275,- Kč při dvaceti osmi klientech, nejnižší v měsíci prosinci ve výši 51 524,- Kč rovněž při dvaceti osmi klientech.

Graf č. 5 Vývoj výše příjmů za úhradu poskytnutých služeb OA v období 2009 – 2018



Tabulka č. 7 Srovnání výše příjmů za úhradu poskytnutých služeb OA v letech 2009 – 2018

	2009	2010	2011	2012	2013	2014	2015	2016	2017	2018
Leden		37 260	36 040	39 147	54 890	54 710	57 340	50 110	57 380	60 294
Únor		28 885	34 890	33 151	44 400	52 960	63 280	50 150	57 390	54 576
Březen		32 178	40 350	42 637	51 570	51 860	65 820	52 950	71 724	55 040
Duben		22 838	46 190	40 535	51 790	50 580	64 360	56 120	50 660	55 528
Květen		34 043	43 100	40 650	50 120	55 530	64 530	71 940	52 196	58 714
Červen		18 700	50 650	41 194	49 660	54 140	66 890	104 160	54 470	56 310
Červenec	7 053	15 730	37 250	43 320	56 020	62 200	65 050	50 460	48 086	54 406
Srpen	20 095	19 432	33 850	46 355	56 420	57 190	63 090	55 620	53 876	60 087
Září	22 458	19 040	34 700	34 040	58 340	60 030	62 390	52 750	51 100	55 507
Říjen	26 728	38 200	34 050	50 236	55 460	63 620	56 160	53 020	47 870	67 275
Listopad	26 663	39 230	36 500	47 790	47 150	53 780	47 340	49 760	41 940	62 214
Prosinec	32 936	37 280	37 327	45 850	45 160	55 840	56 890	46 760	48 710	51 524
CELKEM	135 933	342 816	464 897	504 905	619 920	672 440	733 140	693 800	635 402	691 475

Příjmy z úhrad za poskytnutou službu se meziročně do roku 2015 zvyšují. V roce 2016 a 2017 sledujeme klesající tendenci. V roce 2016 příjmy klesly v přepočtu o 39 340,- Kč oproti roku 2015 a v následujícím roce 2017 klesly o dalších 58 398,- Kč. Oproti roku 2010 se příjem za služby zvýšil z 342 816,- Kč na 691 475,- Kč v roce 2018, tedy o více jak 100 %. Je to zapříčiněno zhoršujícím se zdravotním stavem klientů a tím zvýšenou potřebou péče i zvýšením ceny osobní asistence ze 110,- Kč/hod v roce 2010 na 120,- Kč/hod v roce 2012 a poté na 130 Kč v roce 2018. V roce 2015 byly příjmy z úhrad za poskytnutou službu osobní asistence v šesti z dvanácti měsíců v roce na nejvyšší úrovni za celé sledované období 2009 – 2018.

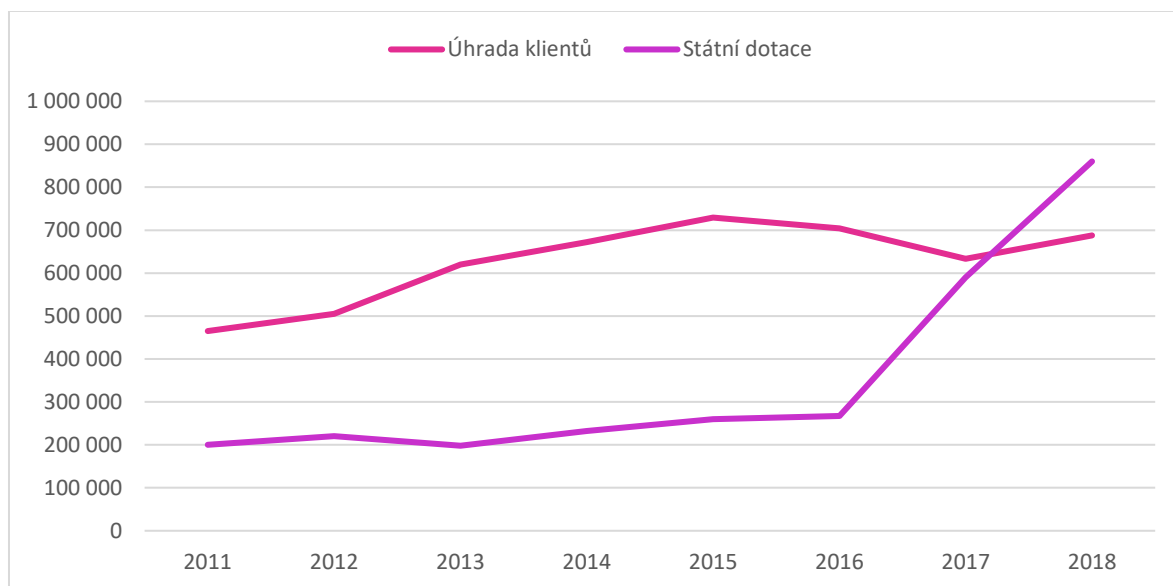
Průměrný měsíční příjem dosáhl hodnoty 48 209,- Kč a průměrný roční příjem dosáhl výše 549 473,- Kč.

Hospodaření služby Osobní asistence v roce 2018

Tabulka č. 8 Příjmy v roce 2018

Příjmy	Částka v Kč
Úhrada klientů, příspěvek obce	687 884
Státní dotace	860 000
CELKEM	1 547 884

Celkové příjmy v roce 2018 činily celkem 1 547 884,- Kč. Z toho příjmy od klientů za úhradu klientů a příspěvek obce Tísek (372,- Kč) tvořily 44 %. Státní dotace se na celkových příjmech služby osobní asistence podílely 56 %.

Graf č. 6 Vývoj výše příjmu v letech 2011 – 2018**Tabulka č. 10 Vývoj výše příjmu v letech 2011 – 2018**

ČÁSTKA V KČ

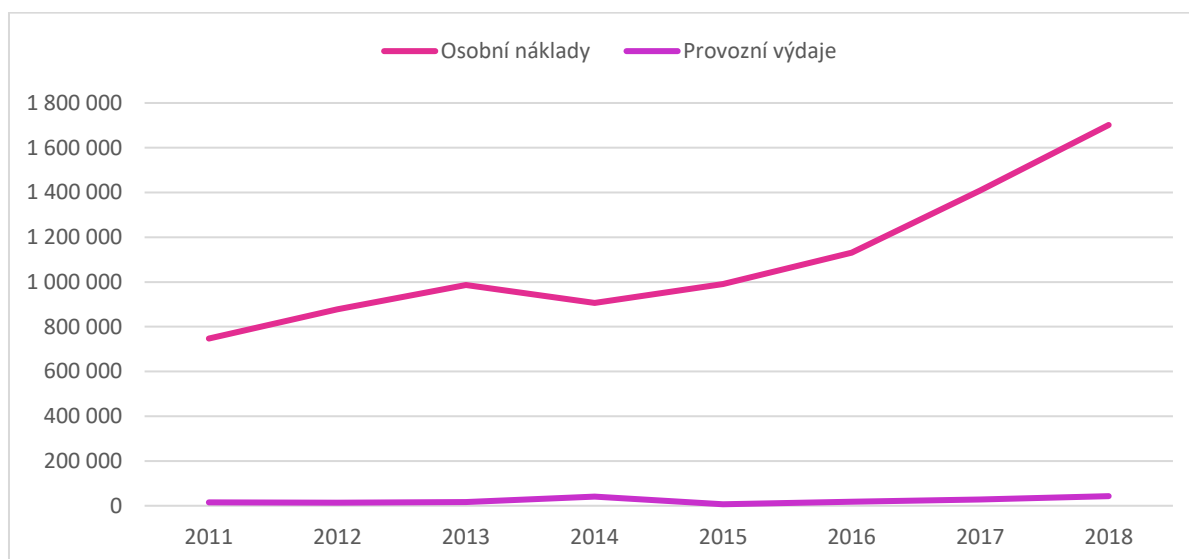
Příjmy	2011	2012	2013	2014	2015	2016	2017	2018
Úhrada klientů	465 050	504 905	619 920	671 911	729 271	703 930	633 452	687 884
Státní dotace	200 000	220 000	198 000	232 100	260 000	267 000	590 000	860 000
CELKEM	665 050	724 905	819 923	904 011	989 271	970 930	1 223 452	1 547 884

Příjmy za úhradu osobní asistence vyjma roku 2016 rostou. V roce 2018 pak celkové příjmy služby vzrostly o více než 130 % oproti roku 2011.

Tabulka č. 11 Výdaje v roce 2018

Výdaje	Částka v Kč
Osobní náklady	1 701 783
Provozní výdaje	42 931
CELKEM	1 744 714

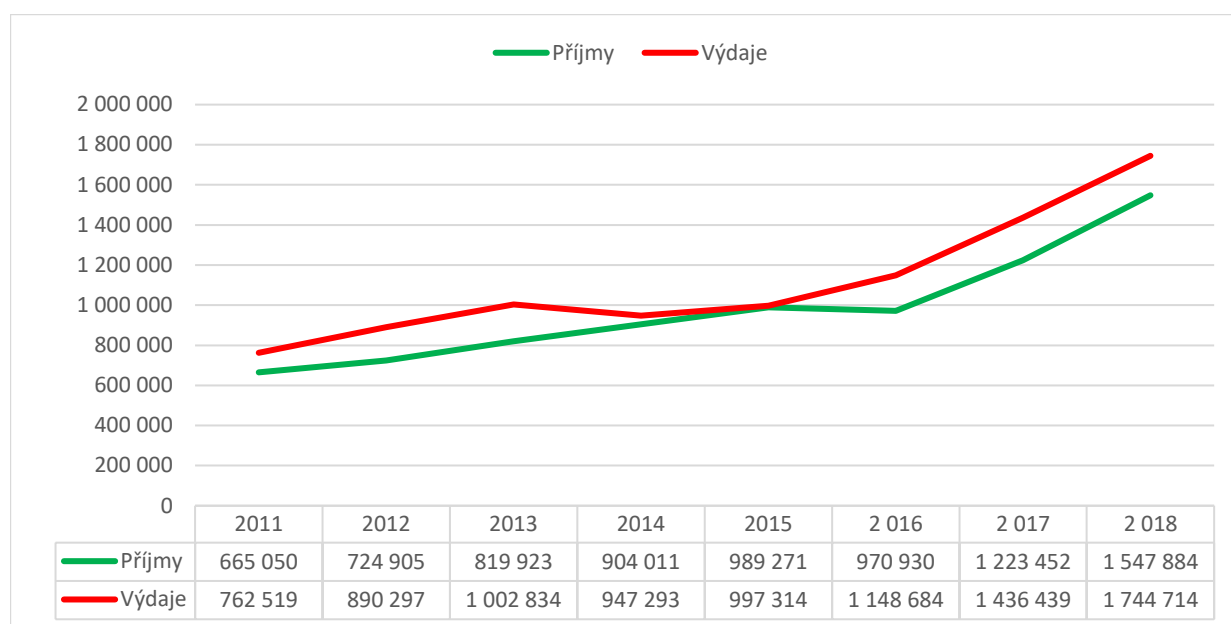
Výdaje v roce 2018 dosahují 1 744 714,- Kč. Osobní náklady tvoří 98 % celkových výdajů a dosahují částky 1 701 783,- Kč. Zbýlá část výdajů (42 931,- Kč) tvoří náklady na provoz služby. Zahrnují zejména náklady na nákup pracovních oděvů, náklady na pohonné hmoty, služby telekomunikací a školení.

Graf č. 7 Vývoj výše výdajů v letech 2011 – 2018**Tabulka č. 12 Vývoj výše výdajů v letech 2011 – 2018**

ČÁSTKA V KČ								
Výdaje	2011	2012	2013	2014	2015	2016	2017	2018
Osobní náklady	747 235	877 249	986 774	907 000	990 701	1 131 191	1 409 035	1 701 783
Provozní výdaje	15 284	13 048	16 060	40 293	6 613	17 493	27 404	42 931
CELKEM	762 519	890 297	1 002 834	947 293	997 314	1 148 684	1 436 439	1 744 714

Průměrné celkové výdaje služby osobní asistence dosahují ve sledovaném období částky 1 132 466,- Kč. S výjimkou roku 2014 a 2018 nepřesahují provozní výdaje hranici 28 000,- Kč. Osobní náklady zaměstnanců mají vzrůstající tendenci. Jedním z důvodů nárůstu osobních nákladů je důsledek nařízení vlády, kterým se mění platové poměry zaměstnanců ve veřejných službách a správě.

Graf č. 8 a tabulka č. 13 Srovnání hospodaření v letech 2011 - 2018



V roce 2018 doplácelo město Bílovec na sociální službu osobní asistence 196 830,- Kč.

Tabulka č. 14 Provozní ztráta v roce 2018

Název položky	Částka v Kč
Příjmy bez státní dotace	687 884
Výdaje	1 744 931
Rozdíl (oprávněná provozní ztráta)	- 1 057 047
Ztráta ve výši 20% z rozdílu mezi výdajem a příjmem v Kč	211 409
Podíl města Bílovce při 39 klientech a 5 458 hodinách péče v Kč	208 657

Z realizace služby osobní asistence vzniká provozní ztráta, která je způsobena především rozdílem mezi „maximální výší úhrady klienta za poskytnuté služby“ stanovenou vyhláškou č. 505/2006 Sb., kterou se provádí zákon o sociálních službách a „skutečnými náklady“.

Střednědobý plán sociálních služeb Moravskoslezského kraje na léta 2015-2020 (Podmínky financování sociálních služeb) požaduje úhradu **20 % oprávněných provozních ztrát** ze zdrojů obce, jejichž občané jsou klienty sociálních služeb, tj. Osobní asistence v Bílovci.

Skutečný podíl 20 % oprávněných provozních ztrát ze zdrojů města Bílovce v roce 2018 činí 208 657,- Kč při 39 klientech a 5 458 hodinách z celkových 5 530 hodin a 42 klientech. Podíl obce Tisku jejichž občanům byla služba osobní asistence v roce 2018 poskytována v 72 hodinách, je ve výši 2 753,- Kč.

Neúčast obce na spolufinancování sociální služby představuje značné riziko výrazného snížení nebo ukončení poskytování dotace z rozpočtu územního samosprávného celku – Moravskoslezského kraje a ohrožení poskytování této služby potřebným občanům.

III. Odlehčovací služby

Od května 2017 jsou nově poskytovány odlehčovací služby, které mají své zázemí v budově Domova pro seniory v Bílovci na ulici Opavské. Služby nabízí ubytování, stravu a péči pro tři klienty v jednom dvoulůžkovém pokoji a jednom jednolůžkovém pokoji. Klientům jsou k dispozici veškeré společné prostory budovy domova pro seniory a také rozlehlá zahrada s místem pro procházky, relaxaci i posezení.

Odlehčovací služby mají za cíl zastoupit pečujícího člena rodiny a vytvořit mu tak čas pro vlastní odpočinek, regeneraci sil, vlastní hospitalizaci nebo vyřízení si osobních záležitostí. Nabízí své služby také osobám, které již nevyžadují zdravotní péči ve zdravotnickém zařízení, ale jejich zdravotní stav neumožňuje návrat do přirozeného prostředí či k rodinám do doby, než je jim zabezpečena péče jinou osobou nebo prostřednictvím sociálních služeb. I v tomto případě musí být splněna podmínka zastoupení pečující osoby.

Odlehčovací služby jsou poskytovány seniorům ve věku 65 let a výše, kteří mají sníženou soběstačnost z důvodu věku, chronického onemocnění nebo zdravotního postižení, kteří potřebují pomoc jiné fyzické osoby a o které je jinak pečováno v jejich přirozeném sociálním prostředí.

Péče je klientům odlehčovacích služeb poskytována 24 hodin denně. Množství a rozsah jednotlivých služeb je klientům poskytováno dle jejich potřeb, a to po vzájemné dohodě. Mezi poskytované služby patří ubytování, úklid, strava, praní a žehlení, podpora při hygieně, volnočasové aktivity, doprovod k lékaři aj. Pokud si klient přeje, jsou mu poskytnuty fakultativní služby (kadeřník, kosmetička, pedikúra, tisk, doprava aj.).

Klientům odlehčovacích služeb stejně jako klientům domova pro seniory a jejich přátelé či rodinným příslušníkům jsou po celý rok připravovány akce, kterých se mohou společně účastnit a zpříjemnit si tak podzim svého života. Nové zrekonstruované a zmodernizované prostory nabízí další aktivity jako je např. návštěva snoezelen nebo účast na programech s využitím řady možností, které tato interaktivní místnost přináší.

1. Klienti odlehčovacích služeb v roce 2018

Od června 2018 se z důvodu několikanásobně převyšující poptávky nad nabídkou po odlehčovacích službách zvýšila kapacita ze tří na pět klientů. Celková kapacita odlehčovacích služeb tedy činí 5 klientů. V roce 2018 byly odlehčovací služby poskytnuty celkem 29 klientům (24 žen, 5 mužů) převážně občanům města Bílovice a místních částí.

Nejstarším klientem odlehčovacích služeb k 31. 12. 2018 byly dvě 94leté klientky. Průměrný věk klientů v roce 2018 dosahuje 84 let.

Odlehčovací služby disponují třemi jednolůžkovými pokoji a jedním dvoulůžkovým pokojem. Do jednotlivých pokojů jsou klienti umísťováni podle pohlaví. V případě, že se jedná o manželský nebo partnerský pár, je-li to v možnostech zařízení, jsou tito klienti umístěni na společný dvoulůžkový pokoj. V zařízení je k dispozici také pokoj pro možnost přespání rodinných příslušníků odlehčovacích služeb.

Pro usnadnění mobility klientů disponuje zařízení sociálních služeb elektrickými polohovacími lůžky včetně antidekubitní matrace, mechanickými vozíčky, zvedáky, mobilním koupacím lůžkem a dalšími pomůckami určenými pro zkvalitnění péče o seniory se sníženou mobilitou.

Tabulka č. 1 Stupeň závislosti klientů na pomoci jiné osoby v roce 2018

Stupeň závislosti	Počet klientů
I. stupeň závislosti	6
II. stupeň závislosti	7
III. stupeň závislosti	10
IV. stupeň závislosti	3
V řízení	3

Příspěvek na péči je dávkou určenou osobám, které jsou závislé na pomoci jiné osoby. Slouží mj. jako příspěvek na nákup sociálních služeb, tj. i odlehčovacích služeb. Příjemcem příspěvku na péči není poskytovatel odlehčovacích služeb, ale samotný klient služeb, který rozhoduje, na co příspěvek využije.

Nejpočetnější skupinou klientů odlehčovacích služeb jsou klienti s přiznanou závislostí na péči ve stupni III. Ve stupni I. je závislých na péči šest klientů a ve stupni II. sedm klientů. Tři z klientů odlehčovacích služeb si o přiznání příspěvku na péči v roce 2018 zažádali.

Tabulka č. 2 Počet přijatých žádostí v roce 2018

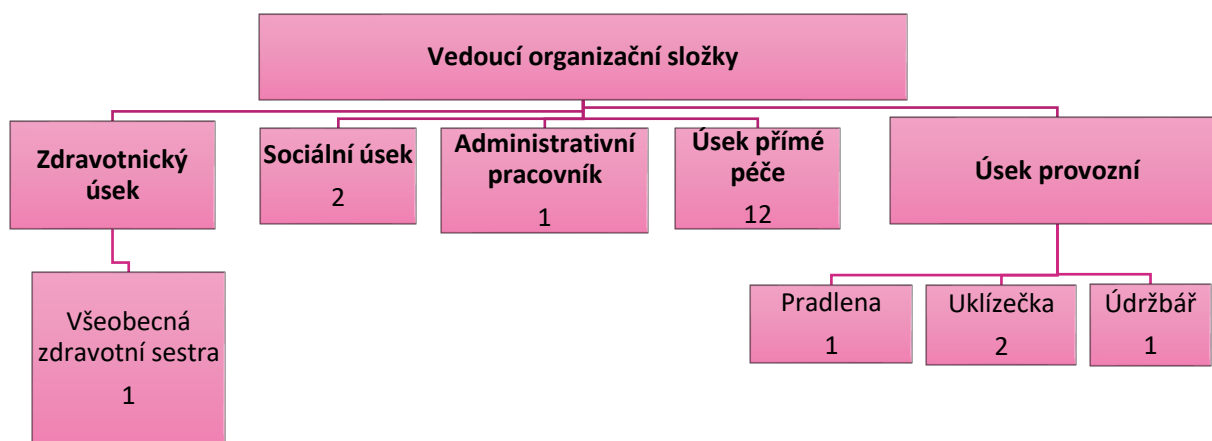
Zájemci	Počet
Zájemci muži	18
Zájemci ženy	55
CELKEM	73

V průběhu roku 2018 bylo evidováno 73 nových žádostí o poskytování odlehčovacích služeb, což je oproti roku 2017 v průměru o dvě žádosti měsíčně více. V roce 2018 bylo 75 % žádostí od žadatelů – žen a 15 % žádostí od žadatelů - mužů.

Z celkového počtu 73 přijatých žádostí o poskytování služby v roce 2018 bylo do evidence zařazeno 66 žadatelů a z nich byly v témže roce poskytnuty odlehčovací služby 29 žadatelům.

2. Personální zajištění služby k 31. 12. 2018

Graf č. 1 Organizační struktura Odlehčovacích služeb v Bílovci k 31. 12. 2018



Provoz odlehčovacích služeb k 31. 12. 2018 zajišťovalo 21 zaměstnanců v hlavním pracovním poměru na 0,1 pracovního úvazku.

Tabulka č. 3 Rozložení dosaženého vzdělání u zaměstnanců k 31. 12. 2018

Vzdělání	Počet zaměstnanců
Vysokoškolské	2
Vyšší odborné	1
Střední s maturitou	6
Střední s výučním listem	10
Základní	2

V odlehčovacích službách k 31. 12. 2018 pracovali dva vysokoškolsky vzdělaní zaměstnanci, jeden zaměstnanec s vyšším odborným vzděláním, šest zaměstnanců dosáhlo úplného středního vzdělání s maturitní zkouškou a deset zaměstnanců pracovalo v domově pro seniory s výučním listem. Dva zaměstnanci disponují vzděláním základním.

Zaměstnanci odlehčovacích služeb (vyjma provozního personálu) mají ze zákona povinnost se vzdělávat. Vzdělávání je zajištěno zejména prostřednictvím účasti na školicích akcích, akreditovaných kurzech, konferencích a supervizích.

Také v roce 2018 pokračovalo vzdělávání nových zaměstnanců v metodách práce se seniory v rámci projektu Modernizace a přístavba Domova pro seniory v Bílovci. Konkrétně se jednalo o školení v metodě Bazální stimulace, Alternativní komunikace a Terapeutickém tanci.

3. Ekonomické ukazatele k 31. 12. 2018

Tabulka č. 4 Úhrada za pobyt a stravu v roce 2018

<u>Pobyt</u>	Úhrada za den v Kč	Úhrada za měsíc* v Kč	<u>Strava</u>	Úhrada za den v Kč	Úhrada za měsíc* v Kč
Jednolůžkový pokoj	170	5 270	Snídaně	20	620
Dvoulůžkový pokoj	160	4 960	Oběd	75	2 325
			Svačina	10	310
			Večeře	25	775
			CELKEM	130	4 030

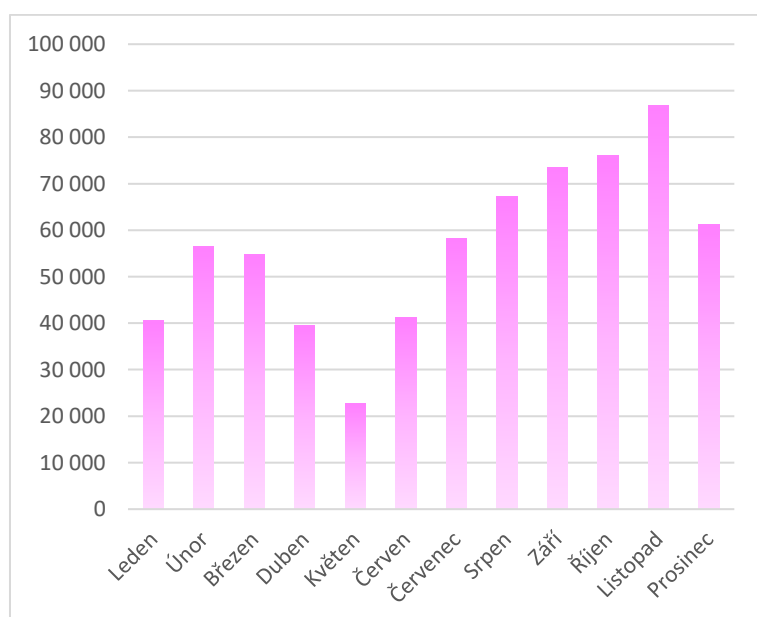
*Částka je vypočtena za 31 dní.

Klient odlehčovacích služeb hradí ubytování, stravu a poskytnutou péči. Výše úhrady za pobyt, stravu a péči je stanovena na základě zákona o sociálních službách č. 108/2006 Sb. a prováděcí vyhlášky č. 505/2006 Sb., kde se stanoví maximální výše těchto úhrad. Úhrada za ubytování je stanovena rozdílně podle počtu lůžek na pokojích klientů.

Klient se může rozhodnout, zda bude odebírat celodenní stravu poskytovanou v zařízení odlehčovacích služeb. V roce 2018 všichni klienti odebírali stravu poskytovanou zařízením ve složení snídaně, oběd a večeře. Většina klientů odebírala také svačiny.

Výše úhrady za poskytnutou péči dosahovala k 31. 12. 2018 výše 130,- Kč za hodinu podle skutečně spotřebovaného času nezbytného k zajištění úkonů; pokud poskytování služby, včetně času nezbytného k zajištění úkonů, netrvá celou hodinu, výše úhrady se poměrně krátí.

Graf č. 2 a tabulka č. 5 Příjmy za úhradu pobytu, stravy a péče v roce 2018



	Částka v Kč
Leden	40 489
Únor	56 428
Březen	54 758
Duben	39 515
Květen	22 746
Červen	41 274
Červenec	58 181
Srpen	67 209
Září	73 567
Říjen	76 003
Listopad	86 788
Prosinec	61 306
Průměr	56 522

V roce 2018 dosahovaly úhrady měsíčně v průměru 56 522,- Kč. Nejvyšší úhrada byla v měsíci listopadu, a to 86 788,- Kč, nejnižší v měsíci květnu ve výši 22 746,- Kč. Celkem úhrady za pobyt, stravu a péči dosahovali v roce 2018 částky 678 264,- Kč.

Hospodaření Odlehčovacích služeb v roce 2018

Tabulka č. 6 Příjmy v roce 2018

Příjmy	Částka v Kč
Úhrada pobytu a stravy	311 410
Státní dotace	238 000
Ostatní příjmy	355 735
CELKEM	905 145

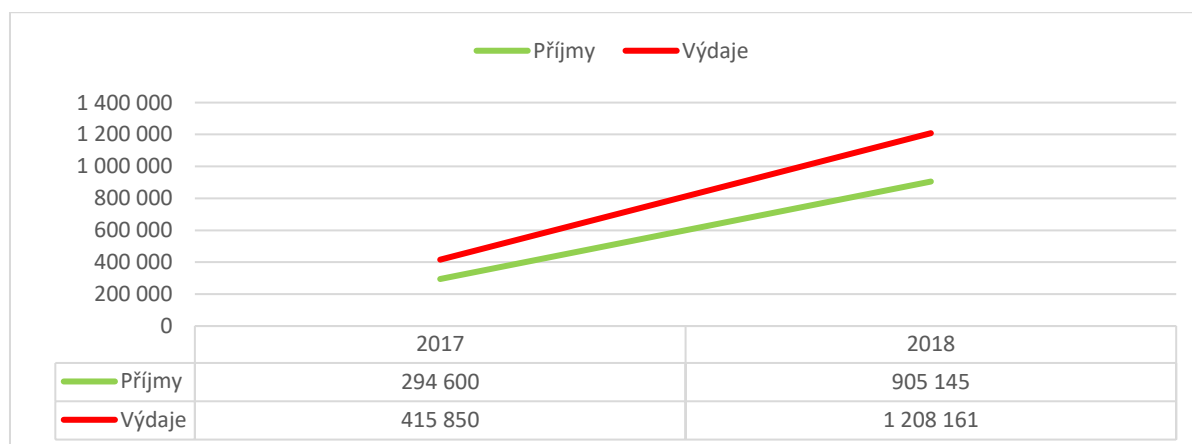
Příjmy v roce 2018 činily celkem 905 145,- Kč. Z toho příjmy od klientů za úhradu pobytu a stravy tvořily 35 %, státní dotace 26 % a ostatní příjmy 39 % celkových příjmů odlehčovacích služeb. Ostatní příjmy zahrnují úhradu klientů za poskytnutou péči ve výši 339 640,- Kč a příspěvek obcí Hodslavice 1 500,-Kč, Mořkov 3 058,-Kč, Opava 7 645,-Kč, Píšť 2 919,-Kč, Velké Albrechtice 973,-Kč, jejichž občané byli klienti odlehčovacích služeb v roce 2017.

Tabulka č. 7 Výdaje v roce 2018

Výdaje	Částka v Kč
Osobní náklady	870 709
Provozní výdaje	337 452
CELKEM	1 208 161

Výdaje v roce 2018 dosahují částky 1 208 161,- Kč. Osobní náklady (platy a odvody) tvoří 72 % celkových výdajů a dosahují částky 870 709,- Kč. Provozní výdaje, které zahrnují např. náklady na plyn, elektrickou energii, vodné, nákup stravy pro klienty, představují 28 % celkových výdajů, a to 337 452,- Kč.

Graf č. 3 a tabulka č. 8 Srovnání hospodaření v letech 2017 - 2018



Město Bílovec poskytuje odlehčovacím službám v roce 2018 doplatek, a to ve výši 303 016,- Kč.

Tabulka č. 9 Provozní ztráta v roce 2018

Název položky	Částka v Kč
Příjmy bez státní dotace	667 145
Výdaje	1 208 161
Rozdíl (oprávněná provozní ztráta)	- 541 016
<hr/>	
Ztráta ve výši 30% z rozdílu mezi výdajem a příjmem v Kč	162 305
Podíl města Bílovce při 15 klientech a 664 dnech péče v Kč	94 702

Z realizace odlehčovacích služeb vzniká provozní ztráta, která je způsobena především rozdílem mezi „maximální výší úhrady klienta za poskytnuté služby“ stanovenou vyhláškou č. 505/2006 Sb., kterou se provádí zákon o sociálních službách a „skutečnými náklady“.

Střednědobý plán sociálních služeb Moravskoslezského kraje na léta 2015-2020 (Podmínky financování sociálních služeb) požaduje úhradu **30 % oprávněných provozních ztrát** ze zdrojů obce, jejichž občané jsou klienty sociálních služeb, tj. Odlehčovacích služeb v Bílovci.

V roce 2018 byly poskytnuty odlehčovací služby 15 občanům s trvalým pobytem ve městě Bílovci, a to celkem v 664 dnech z 1 138 dnů poskytované péče všem klientům. Skutečný podíl 30 % oprávněných provozních ztrát ze zdrojů města Bílovce činí 94 702,- Kč.

Dále byly poskytnuty odlehčovací služby klientů s trvalým pobytem v obcích mimo město Bílovec a místní části. Podíl těchto obcí na oprávněné provozní ztrátě v roce 2018 ve výši 30 % při 14 klientech a 474 dnech poskytované péče je celkem 67 603,- Kč. Jedná se o obce a města Hladké Životice, Studénka, Vřesina, Odry, Nový Jičín, Tísek, Frenštát pod Radhoštěm a Bílov.

Neúčast obce na spolufinancování sociální služby představuje značné riziko výrazného snížení nebo ukončení poskytování dotace z rozpočtu územního samosprávného celku – Moravskoslezského kraje a ohrožení poskytování této služby potřebným občanům.

IV. PROVOZOVÁNÍ SLUŽEB PRO RODINU A DOMÁCNOST

Služby pro rodinu a domácnost jsou od května 2008 provozovány na základě živnostenského listu ve městě Bílovec (zejména v Domě s pečovatelskou službou v Bílovci). Cílovou skupinou jsou osoby se sníženou soběstačností z důvodu vyššího věku nebo zhoršeného zdravotního stavu. Mezi poskytované služby patří pomoc při zvládnutí běžných úkonů péče o vlastní osobu (při přípravě jídla, oblékání, prostorové orientaci), donáška obědů, úklid domácnosti, obstarávání nákupů, doprovody a pochůzky.

Tabulka č. 1 Ceník poskytování služeb pro rodinu a domácnost

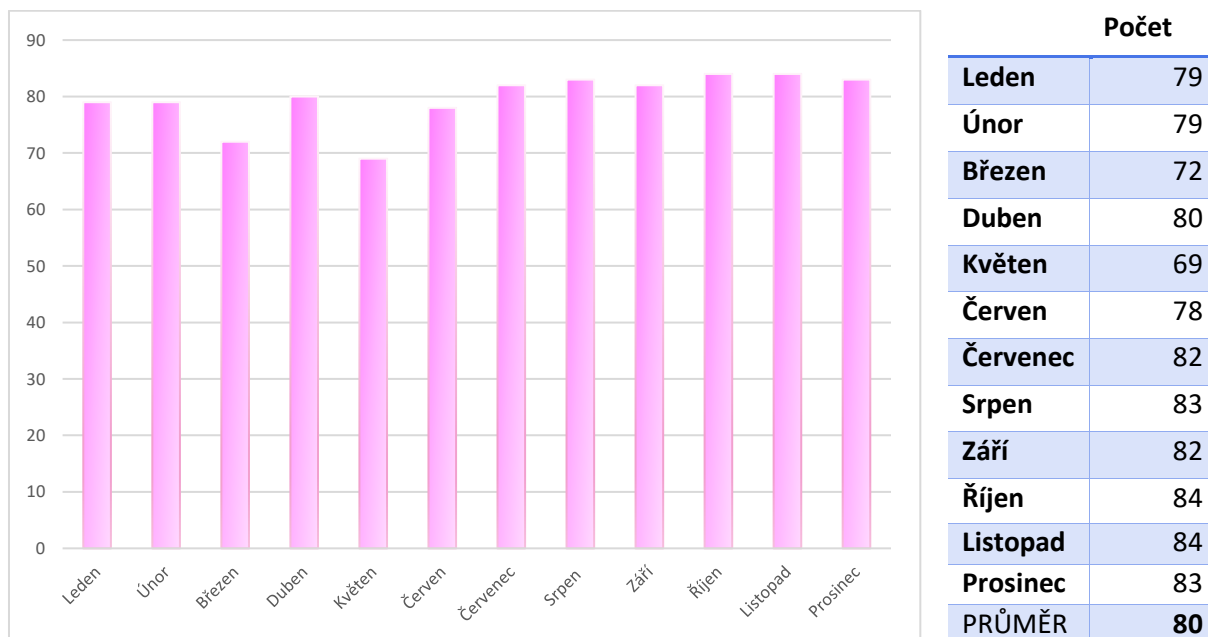
DRUH SLUŽBY	CENA
Příprava a podání jídla a pití	90,-Kč/hod
Běžný úklid a údržba domácnosti	90,-Kč/hod
Pomoc při zajištění velkého úklidu domácnosti	100,-Kč/hod
Běžné nákupy a pochůzky	90,-Kč/hod
Mytí oken bez šroubování	100,-Kč/hod
Mytí oken se šroubováním	110,-Kč/hod
Velký nákup	100,-Kč/hod
Praní a žehlení ložního prádla	100,-Kč/Kg
Praní a žehlení osobního prádla	80,-Kč/Kg
Doprovázení do zaměstnání, k lékaři, na úřady a instituce	95,-Kč/hod
Donáška obědů	10,- Kč
Rozvoz obědů - terén	20,- Kč

Služby jsou poskytované za úhradu podle ceníku schváleného Radou města Bílovce dne 06. 09. 2012. Jsou poskytovány v pracovní dny v době od 7:00 do 15:30 hodin na základě dohody pečovatele a klienta.

Město Bílovec provozuje **Dům s pečovatelskou službou** na ulici 17. listopadu 373/36 v Bílovci (dále jen „DPS“), kde disponuje celkem 82 jednopokojovými byty a 12 dvoupokojovými byty o rozloze v průměru 27 m² v případě jednopokojového a 46 m² v případě dvoupokojového bytu. Prostory a vstupy jsou převážně bezbariérové, samotné byty však bezbariérové nejsou, vyjma dvou bytů, které byly v roce 2014 upraveny pro potřeby imobilních nájemníků. V dalších třech bytech byly v roce 2016 upraveny koupelny na bezbariérové. Byty v DPS jsou vybaveny kuchyňskou linkou, koupelnou a toaletou – nájemník má možnost si byt vybavit vlastním nábytkem. DPS slouží především občanům, kteří si nedokáží vzhledem ke svému věku, zdravotnímu stavu či ztrátě soběstačnosti zajistit životní potřeby ve svém vlastním prostředí a pomoc jim nemůže být zajištěna vlastní rodinou.

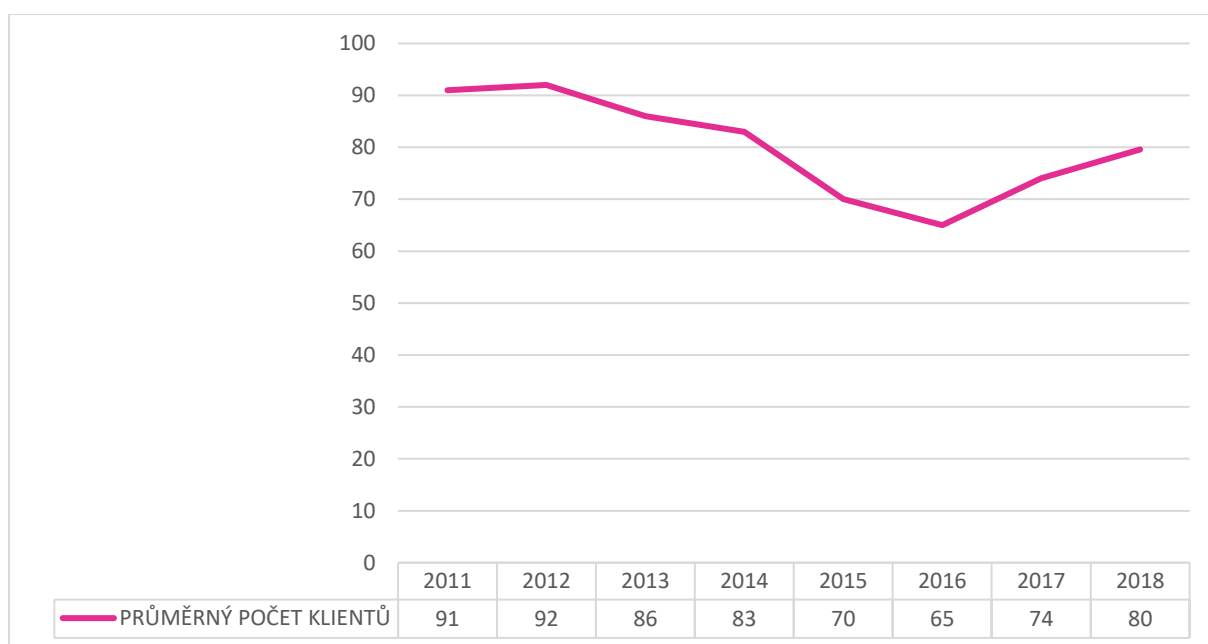
1. Klienti provozování služeb pro rodinu a domácnost k 31. 12. 2018

Graf č. 1 a tabulka č. 2 Počet klientů odebírající služby v roce 2018



V průběhu roku 2018 měly služby pro rodinu a domácnost celkem 108 klientů, z toho 32 mužů, 65 žen a 11 manželských párů. Největší počet klientů - 84 byl v roce 2018 v měsíci listopadu, zatímco nejmenší počet klientů (69) byl v měsíci květnu. V roce 2018 bylo měsíčně v průměru 80 klientů. Mezi obyvateli DPS měla služba v průběhu roku 75 klientů, v terénu 33 klientů.

Graf č. 2 a tabulka č. 3 Průměrný měsíční počet klientů v letech 2011 - 2018



Od roku 2012 do roku 2016 zaznamenáváme pokles průměrného počtu klientů z 92 na 65 klientů. Příčinou je mimo jiné uvolnění osmnácti bytů pro účely náhradních prostor Domova

pro seniory v Bílovci v rámci rekonstrukce stávající budovy. V roce 2017 počet klientů opět stoupá, a to z 65 v roce 2016 na 74 v roce 2017 a na 80 v roce 2018.

2. Nájemníci Domu s pečovatelskou službou v Bílovci k 31. 12. 2018

K 31. prosinci 2018 bylo nájemníky DPS využíváno 77 jednopokojových a 12 dvoupokojových bytů. Nájemní smlouva je s novým nájemníkem uzavírána na dobu jednoho roku. Stávajícím nájemníkům, kteří mají nájemní smlouvu na dobu určitou, může být za splnění podmínek nájemní smlouva prodloužena vždy o jeden rok.

Tabulka č. 4 Počet přijatých žádostí v roce 2018

Přijaté žádosti	Počet žadatelů
Muži	7
Ženy	8
Manželský pár	4
CELKEM	19

V průběhu roku 2018 bylo evidováno 19 nových žádostí o přidělení bytu v DPS, z toho 7 žadatelů mužů a 8 žadatelů žen o jednopokojový byt. Mezi žadateli byly také čtyři manželské páry jako žadatelé o dvoupokojový byt. Čtrnáct z těchto žádostí bylo zařazeno do evidence a z toho deseti žadatelům byl v roce 2018 přidělen byt v DPS.

K 31. 12. 2018 mělo v DPS 14 nájemníků uzavřenou nájemní smlouvu na dobu neurčitou. Jedná se o jedny z prvních nájemníků bytů v DPS. V souladu se Zásadami o hospodaření s byty v DPS je v současné době možné uzavírat nájemní smlouvy pouze na dobu určitou.

3. Personální zajištění služeb pro rodinu a domácnost a Domu s pečovatelskou službou v Bílovci

Graf č. 3 Organizační struktura služeb pro rodinu a domácnost a Domu s pečovatelskou službou v Bílovci k 31. 12. 2018



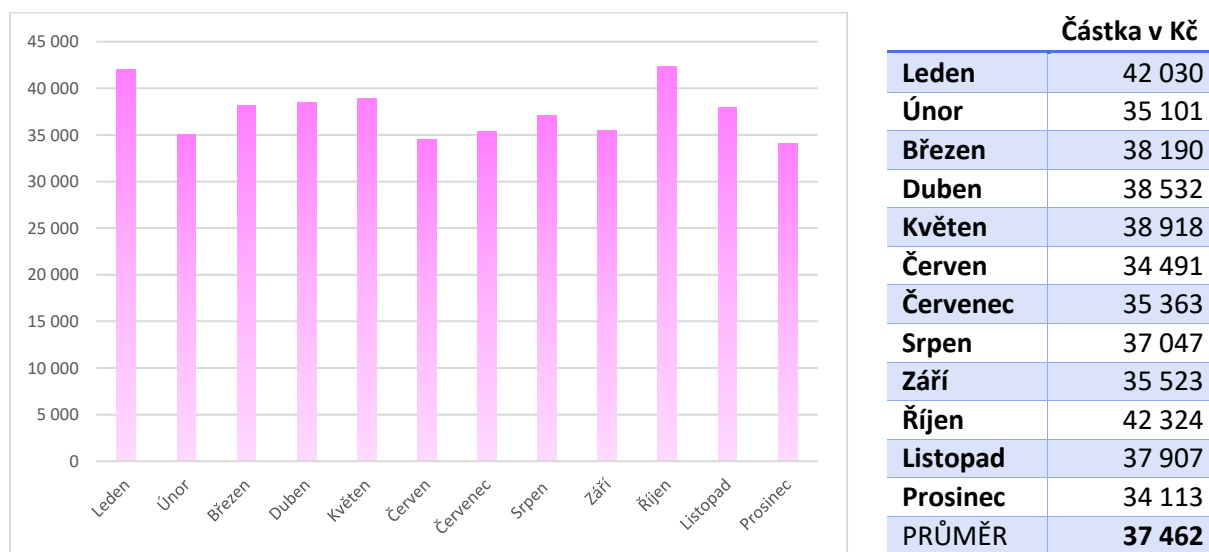
Provoz služeb pro rodinu a domácnost a DPS k 31. 12. 2018 zajišťovala vedoucí organizační složky a na hlavní pracovní poměr pracovaly dvě pečovatelky a jedna uklízečka. Zároveň s těmito zaměstnanci pracoval v roce 2018 jeden zaměstnanec na pozici uklízečka na dohodu o práci konané mimo pracovní poměr.

Vedoucí organizační složky vykonává současně agendu související s poskytováním služeb Domova pro seniory, Osobní asistence, Odlehčovacích služeb, Provozování služeb pro rodinu a domácnost a zajišťuje provoz Domu s pečovatelskou službou v Bílovci.

Ve službách pro rodinu a domácnost a v DPS pracovali k 31. 12. 2018 jeden vysokoškolsky vzdělaný zaměstnanec, tři zaměstnanci získali výuční list a jeden zaměstnanec disponoval základním vzděláním.

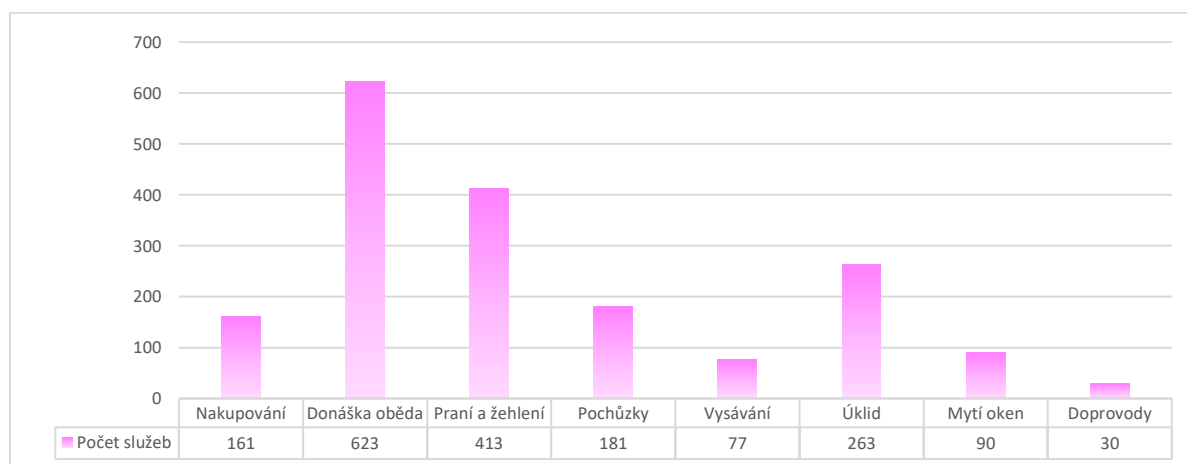
4. Ekonomické ukazatele k 31. 12. 2018

Graf č. 4 a tabulka č. 5 Příjmy za úhradu poskytnutých služeb v roce 2018



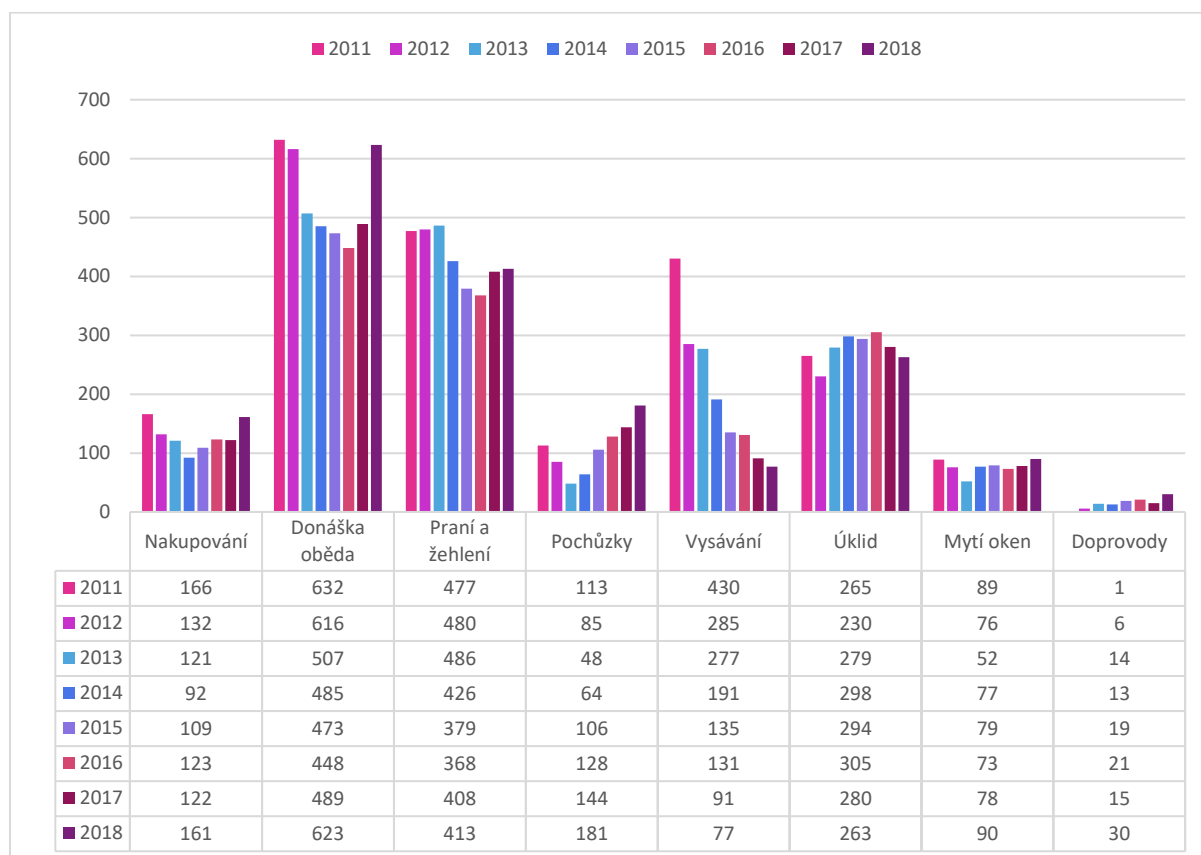
V roce 2018 bylo měsíčně za poskytnuté služby pro rodinu a domácnost v průměru uhrazeno 37 462,- Kč. Nejvyšší úhrada byla v měsíci říjnu, a to 42 324,- Kč při 84 klientech, nejnižší v měsíci prosinci 34 113,- Kč při 83 klientech.

Graf č. 5 a tabulka č. 6 Rozložení využívání služeb pro rodinu a domácnost v roce 2018



Nejvíce využívanou službou byla v roce 2018 donáška oběda. Druhou nejvíce využívanou službou bylo praní a žehlení a třetí úklid. Nejméně využívanou službou byly doprovody.

Graf č. 6 a tabulka č. 7 Srovnání využívání služeb pro rodinu a domácnost v letech 2011 - 2018



Od roku 2011 do roku 2015 se snižuje celkový počet využitých služeb z původních 2 173 v roce 2011 na 1 597 poskytnutých služeb v roce 2015. Od roku 2016 se však využívání služeb zvyšuje až na 1 838 v roce 2018. Dlouhodobě klesající tendenci má využívání vysávání. Rozložení využívání služeb zůstává v roce 2018 obdobné jako v letech předchozích – nejvíce je využívána donáška oběda, praní a žehlení, úklid, naopak nejméně doprovody.

Hospodaření Domu s pečovatelskou službou v Bílovci včetně provozování služeb pro rodinu a domácnost za rok 2018

Tabulka č. 8 Příjmy v roce 2018

Příjmy	Částka v Kč
Nájemné	1 468 206
Úhrada za služby spojené s pronájmem bytu	1 389 481
Úhrada za služby pro rodinu a domácnost	451 959
CELKEM	3 309 646

Příjmy v roce 2018 činily celkem 3 309 646,- Kč. Z čehož příjmy od klientů za úhradu služby pro rodinu a domácnost tvoří 14 %, nájemné 44 % a úhrada za služby spojené s pronájmem bytu 42 % celkových příjmů.

Výše nájemného bytů v DPS je stanovena podle velikosti bytu na 40,- Kč/m²/měsíc (20,- Kč/m²/měsíc u nájemníku v 7. nadzemním podlaží DPS) v případě odebírání služeb pro rodinu a domácnost ve výši nejméně 300,- Kč měsíčně nebo 50,- Kč/m²/měsíc v případě neodebírání služeb pro rodinu a domácnost ve výši nejméně 300,- Kč/měsíc.

Úhrada za služby spojené s pronájmem bytu v DPS zahrnuje vodné, stočné, dodávku teplé vody, výtah, osvětlení společných prostor, společná anténa, dodávka tepla, úklid společných prostor a vyúčtování přeplatku a nedoplatku za služby za předcházející rok. Náklady na služby a teplo jsou každoročně zúčtovány v průběhu května – června dle skutečných odběrů, které jsou evidovány poměrovými měřiči tepla.

Tabulka č. 9 Srovnání výše příjmů v letech 2011 - 2018

ČÁSTKA V KČ

Příjmy	2011	2012	2013	2014	2015	2016	2017	2018
Nájemné	1 084 200	1 534 904	1 474 502	1 336 889	1 174 234	1 261 042	1 406 638	1 468 206
Úhrada za služby spojené s pronájmem bytu	1 204 126	1 458 735	1 246 827	1 151 510	1 038 090	1 135 584	1 270 914	1 389 481
Úhrada za služby pro rodinu a domácnost	355 178	354 097	373 364	407 216	394 845	377 166	419 535	451 959
CELKEM	2 643 504	3 347 736	3 094 693	2 895 615	2 607 169	2 773 792	3 097 087	3 309 646

Sledované celkové příjmy jsou v roce 2018 o 702 477,- Kč vyšší než v roce 2015, kdy dosahovaly nejnižší hodnoty za celé sledované období. Nájemné a úhrada za služby s nájmem spojené vzrostly v roce 2018 o více než 280 000,- Kč oproti roku 2016. Jedním z důvodů je opětovné pronajímání osmnácti nájemních bytů v DPS, které sloužily dočasně pro účely náhradních prostor Domova pro seniory v Bílovci. Rovněž úhrada za služby pro rodinu a domácnost vykazuje v roce 2018 nejvyšší hodnoty ve sledovaném období, a to 451 959,- Kč.

Tabulka č. 10 Výdaje v roce 2018

Výdaje	Částka v Kč
Osobní náklady	871 167
Provozní výdaje	2 095 351
CELKEM	2 966 518

Výdaje v roce 2018 dosahují výše 2 966 518,- Kč. Osobní náklady tvoří 29 % celkových výdajů. Provozní výdaje tvoří největší položku, představují 71 % celkových výdajů a zahrnují zejména zálohy na plyn, elektrickou energii a vodu.

Tabulka č. 11 Investiční výdaje v roce 2018

Investiční výdaje	Částka v Kč
Výměna odpadů kuchyňský linek	22 971
Výměna a oprava nevyhovujících toalet	48 417
CELKEM	71 388

Investiční výdaje zahrnují výměnu a opravu nevyhovujících toalet a opravu odpadů u kuchyňských linek v bytech DPS. Celkové investiční výdaje dosahují částky 71 388,- Kč.

Tabulka č. 12 Srovnání výše mzdových a provozních výdajů v letech 2011 – 2018

ČÁSTKA V KČ

Výdaje	2011	2012	2013	2014	2015	2016	2017	2018
Osobní náklady	569 394	576 751	570 626	555 842	860 241	1 013 084	880 346	871 167
Provozní výdaje	1 768 336	1 685 421	1 820 606	2 034 718	1 670 699	1 965 325	1 958 354	2 095 351
CELKEM	2 338 299	2 262 172	2 391 232	2 590 560	2 530 940	2 978 409	2 838 700	2 966 518

Celkové výdaje se ve sledovaném období 2011 – 2018 pohybují v průměru na 2 612 104,- Kč.

Provozní výdaje klesly v roce 2015 na dosavadní nejnižší úroveň sledovaného období (1 670 699,- Kč). Osobní náklady byly nejnižší v roce 2014, a to 555 842,- Kč. Celkové výdaje jsou však na nejnižší hodnotě v roce 2012 (2 262 172,- Kč), naopak nevyšší hodnoty dosáhly v roce 2016, a to 2 978 409,- Kč.

Tabulka č. 13 Výsledné hospodaření v roce 2018

Hospodaření DPS a služeb pro rodinu a domácnost	Částka v Kč
Příjmy	3 309 646
Provozní, osobní a investiční výdaje	3 037 906
Výsledek hospodaření	271 740

Hospodaření DPS a služeb pro rodinu a domácnost v roce 2018 vykazuje přebytek ve výši 271 740,- Kč.

Tabulka č. 14 Srovnání hospodaření v letech 2011 - 2018

ČÁSTKA V KČ

Hospodaření DPS a služeb pro rodinu a	2011	2012	2013	2014	2015	2016	2017	2018
Příjmy	2 643 504	3 347 736	3 094 693	2 895 615	2 607 169	2 773 792	3 097 087	3 309 646
Výdaje	2 508 286	2 467 168	2 727 019	2 720 816	2 879 700	3 091 346	2 945 029	3 037 906
Výsledek hospodaření	135 218	880 568	367 674	174 799	-272 531	- 317 554	152 058	271 740

Hospodaření DPS a služeb pro rodinu a domácnost je podruhé ve sledovaném období v roce 2016 ve ztrátě, a to především z důvodu vysokých nákladů na investiční akce provedené v objektu DPS v roce 2015 a 2016 a také absence příjmu z pronájmu části bytů, které byly dočasně k dispozici domovu pro seniory. V roce 2018 již opět jako tomu bylo v letech 2011-2014 a v roce 2017 vykazuje hospodaření přebytek, a to ve výši 271 740,- Kč.

PŘEHLED CELKOVÉHO HOSPODAŘENÍ

Tabulka č. 1 Rozpis hospodaření Sociálního zařízení města Bílovce v roce 2018

	PŘÍJMY	ČÁSTKA V KČ	VÝDAJE	ČÁSTKA V KČ
DOMOV PRO SENIORY	Od klientů za úhradu pobytu	3 052 806	Osobní náklady	7 570 255
	Státní dotace	2 500 000	Provozní výdaje	2 701 435
	Ostatní příjmy	3 677 676	Investiční výdaje	54 732
	CELKEM	9 230 482	CELKEM	10 326 422
DPS A SLUŽBY PRO RODINU A DOMÁCNOST	Nájemné	1 468 206	Osobní náklady	871 167
	Úhrada za služby	1 389 481	Provozní výdaje	2 095 351
	Úhrada za služby pro rodinu a domácnost	451 959	Investiční výdaj	71 388
	CELKEM	3 309 646	CELKEM	3 037 906
OSOBNÍ ASISTENCE	Úhrada klientů, příspěvek obce	687 884	Osobní náklady	1 701 783
	Státní dotace	860 000	Provozní výdaje	42 931
	CELKEM	1 547 884	CELKEM	1 744 714
ODLEHČOVACÍ SLUŽBY	Úhrada klientů	311 410	Osobní náklady	870 709
	Státní dotace	238 000	Provozní výdaje	337 452
	Ostatní příjmy, příspěvek obcí	355 735	CELKEM	1 208 161
	CELKEM	905 145		